

NORGES OFFISIELLE STATISTIKK. IX. 34.



DET CIVILE VETERINÆRVESEN

1932.

(Service vétérinaire civil 1932.)

UTGITT AV
DIREKTØREN FOR DET CIVILE VETERINÆRVESEN.



OSLO
I KOMMISJON HOS H. ASCHEHOUG & CO.
1934.

Pris: kr. 1.25.

Norges Offisielle Statistikk, rekke VIII. (Statistique Officielle de la Norvège, série VIII.)

Rekke VIII.

Trykt 1932:

- Nr. 174. Sundhetstilstanden og medisinalforholdene 1929. (*Rapport sur l'état sanitaire et médical.*)
- 175. Det civile veterinærvesen 1930. (*Service vétérinaire civil.*)
- 176. Rekruttering 1927. (*Recrutement.*)
- 177. Norges jernbaner 1930—1931. (*Chemins de fer norvégiens.*)
- 178. Norges industri 1930. (*Statistique industrielle de la Norvège.*)
- 179. Meieribruket i Norge i 1930. (*L'industrie laitière de la Norvège en 1930.*)
- 180. Norges skibsfart 1930. (*Navigation.*)
- 181. Den Norske Statskasses finanser 1913/14—1932/33. (*Finances de l'État.*)
- 182. Folketellingen 1 desember 1930. I. Folkemengde og areal i Rikets forskjellige deler. Beboede øier. Hussamlinger på landet. (*Recensement du 1^{er} décembre 1930: I. Population et superficie des divisions administratives, etc.*)
- 183. Sjømannstrygden 1929. Fiskertrygden 1929. (*Assurances de l'État contre les accidents des marins. Assurances de l'État contre les accidents des marins pêcheurs.*)
- 184. Norges telegrafvesen 1930—1931. (*Télégraphes et téléphones de l'État.*)
- 185. Norges kommunale finanser 1929—1930. (*Finances des communes.*)
- 186. Kommunevalgene 1931. (*Élections en 1931 pour les conseils communaux et municipaux.*)
- 187. Norges postvesen 1931. (*Statistique postale.*)
- 188. Jordbruksstillingen 20 juni 1929. Fjerde hefte. Oversikt. (*Recensement du 20 juin 1929. Aperçu général.*)
- 189. Industriarbeidertrygden. Ulykkestrygden 1929. (*Assurances de l'État contre les accidents du travail.*)
- 190. Kriminalstatistikk 1929 og 1930. (*Statistique de la criminalité pour les années 1929 et 1930.*)
- 191. Undersøkelse om enkelte bankforhold pr. 21/7 1931. (*Recherches concernant les banques privées par actions et les caisses d'épargne par le 31^{ème} juillet 1931.*)
- 192. Folketellingen 1 desember 1930. II. Trossamfund. (Hjemmehørende folke-
mengde.) (*Recensement du 1^{er} décembre 1930: II. Population de droit classée par culte.*)
- 193. Norges bergverksdrift 1931. (*Mines et usines.*)
- 194. Landbruksareal og husdyrhold 1932. Representativ telling. (*Superficies agricoles et élevage du bétail de l'année 1932. Recensement représentatif.*)
- 195. Norges civile, geistlige, rettslige og militære inndeling 1 juli 1932. (*Les divisions civiles, ecclésiastiques, judiciaires et militaires du royaume de Norvège le 1^{er} juillet 1932.*)
- 196. Folketellingen 1 desember 1930. III. Folkemengden fordelt etter: 1) kjønn, alder og ekteskapelig stilling, 2) livsstilling og 3) fødested. — «Oslobefolkning» utenfor Oslo. (*Recensement du 1^{er} décembre 1930: III. Population répartie par 1) le sexe, l'âge et l'état civil, 2) profession et 3) lieu de naissance. — Population d'Oslo hors d'Oslo.*)
- 197. Forsikringselskaper 1931. (*Sociétés d'assurances.*)
- 198. Sykestrygden 1931. (*Assurance-maladie.*)

Trykt 1933:

- Nr. 199. Norges fiskerier 1930. (*Grandes pêches maritimes.*)
- 200. Norges Brandkasse 1929—1931. (*Statistique de l'office national d'assurance contre l'incendie.*)

NORGES OFFISIELLE STATISTIKK. IX. 34.



DET CIVILE VETERINÆRVESEN

1932.

(Service vétérinaire civil 1932.)

UTGITT AV
DIREKTØREN FOR DET CIVILE VETERINÆRVESEN.



OSLO
I KOMMISSJON HOS H. ASCHEHOUG & CO.
1934.

- For årene 1889—1898 se Norges Offisielle Statistikk, rekke III.
- For årene 1899—1903 se Norges Offisielle Statistikk, rekke IV, nr. 24, 57, 70, 89 og 116.
- For årene 1904—1911 se Norges Offisielle Statistikk, rekke V, nr. 15, 36, 65, 83, 112, 141, 173 og 201.
- For årene 1912—1918 se Norges Offisielle Statistikk, rekke VI, nr. 13, 39, 71, 96, 121, 148 og 184.
- For årene 1919—1923 se Norges Offisielle Statistikk, rekke VII, nr. 22, 43, 90, 141 og 182.
- For årene 1924, 1925, 1926, 1927, 1928, 1929 og 1930 se Norges Offisielle Statistikk, rekke VIII, nr. 16, 49, 64, 85, 111, 150 og 175.
- For året 1931 se Norges Offisielle Statistikk, rekke IX, nr. 4.

Innholdsfortegnelse.

(Sommaire).

I. Veterinærvesenet i 1932.

(Du service vétérinaire en 1932).

	Side (Page)
A. Almindelig oversikt (<i>Vue générale</i>)	1
Tabell I. Enkelte sykdommers forekomst i de forskjellige fylker 1932	2
B. De enkelte sykdommer (<i>Les maladies différentes</i>)	3
1. Miltbrand	3
2. Ondartet katarrfeber	3
3. Raslesyke	4
4. Bråsott	5
5. Svinesyke og svinepest	5
6. Rødsyke og knuterosen	5
7. Smittsom anæmi hos hesten	6
8. Tuberkulose	6
9. Kverke	7
10. Smittsom kasting	8
11. Blodurin hos storfe	12
12. Forskjellige sykdommer	14—30
Ekstrakt av beretningen fra Statens Veterinærklinikk for året 1932	31
Tabell II. Husdyrsykdommer artsvis	32
Tabell III. Husdyrsykdommer fylkesvis	36
Hos hest	36
» storfe	38
» sau	40
» gjet	42
» svin	42
» hund	44
» katt	46
» fjærfe	48
» andre dyr	48
Tabell IV. Antall autoriserte dyrlæger i Norge 1933	52
Utførsel og innførsel av husdyr	53
Bevilgninger i budgetterminen 1932—1933	54

II. Kjøttkontrollen i 1932.

(*L'inspection de la viande en 1932*).

	Side (Page)
Almindelig oversikt (<i>Vue générale</i>)	55—57
Tabell A. Antall slakt på stasjonene	58
Tabell B. Antall slakt, 2nen klasse, på stasjonene	60
Tabell C. Antall slakt, kassert, på stasjonene	61
Tabell D. Antall slakt kontrollert utenfor stasjonene	62
Tabell E. Sammendrag for 1932	64
Tabell F. Årsaken til 2nen klasses stempling og kassasjon.	66
Tabell G. Tønnekjøttkontrollen i 1932	67

Bilag:

Eksportslakterier	68
Regler for tillaging og behandling av bacon	69

I.

Om veterinærvesenet 1932.

A. Almindelig oversikt.

Ifølge de fra dyrlægene innkomne årsberetninger er der i årets løp behandlet hos:

Hest	57 569	sykdomstilfeller
Storfe	140 939	—
Sau	7 068	—
Gjet	2 312	—
Svin	42 691	—
Hund	13 153	—
Katt	1 052	—
Fjærfe	6 404	—
Andre dyr	12 436	—

Av de behandlede dyr angis å være døde og drepte:

Hester	1 287
Storfe	5 160
Sauer	633
Gjeter	80
Svin	2 405
Hunder	1 371
Katter	269
Fjærfe	1 028
Andre dyr	510

Antallet av de av dyrlægene behandlede sykdomstilfeller var i etternevnte år:

1890	46 091	1923	219 583
1900	71 438	1924	258 095
1910	146 537	1925	293 509
1915	204 416	1926	248 315
1916	167 733	1927	232 491
1917	204 076	1928	234 257
1918	231 168	1929	243 648
1919	235 831	1930	265 787
1920	243 715	1931	260 626
1921	246 589	1932	283 624
1922	219 047		

Tabell I.

Enkelte sykdommers forekomst i de forskjellige fylker i 1932.

(Relevé des diverses maladies par départements).

Fylke. (Département)	Miltbrand (<i>Anthrax</i>)	Raslesyke (<i>Sarcophysema bovis</i>)	Bråstott (<i>Gastromycolosis ovis</i>)	Ondartet katarrefeber (<i>Coryza gangraenosa boum</i>)	Lungesyke hos hesten (<i>Pleuro-pneumonia contagiosa equi</i>)	Svinepest ²⁾ (<i>Pestis suum</i>)	Rødsyke og knuterosen (<i>Morbus ruber</i>)	Kverke (<i>Adenitis contagiosa equi</i>)	Smittsom anæmi hos hesten (<i>Anæmia infect. equi</i>) ¹⁾
Oslo	—	—	—	—	—	—	8	8	—
Akershus	17	2	—	26	—	—	2048	29	—
Østfold	11	1	—	3	2	—	1175	44	—
Buskerud	2	3	—	41	—	—	1318	68	—
Vestfold	9	2	—	2	—	—	315	12	—
Hedmark	7	3	1	76	—	—	1118	44	8
Opland	4	5	—	66	—	—	1142	34	—
Telemark	7	2	—	10	—	—	518	3	—
Aust-Agder	3	—	—	5	—	—	190	2	—
Vest-Agder	2	2	—	12	—	—	45	—	—
Rogaland	10	1	35	13	—	—	164	—	—
Hordaland	10	5	6	27	—	—	98	—	—
Bergen	—	—	—	—	—	—	7	—	—
Sogn og Fjordane	—	15	8	21	—	—	199	—	—
Møre	3	1	—	23	—	—	259	2	—
Sør-Trøndelag	5	—	—	37	—	—	561	16	—
Nord-Trøndelag	1	—	—	27	—	—	461	—	—
Nordland	1	—	11	11	—	—	135	2	—
Troms	—	—	4	3	—	—	53	—	—
Finmark	—	—	—	3	—	—	5	—	—
I alt (total)	92	42	65	406	—	—	9819	264	8
1931	100	29	45	397	2	—	9348	475	4
1930	138	27	111	353	3	100	12640	760	15
1929	60	32	79	288	109	6	10901	1211	26
1928	98	29	60	375	3	—	8631	1603	62
1927	77	30	78	400	—	—	9307	1910	34
1926	76	25	53	300	—	23	12482	1631	29
1925	98	19	53	277	3	275	11025	1430	39
1924	192	22	48	321	7	135	11348	2162	75
1923	111	29	59	438	5	158	10248	1220	73
1922	62	31	53	465	29	27	9699	1388	74
1921	62	27	104	511	22	80	11885	2031	57
1920	53	25	77	522	47	23	12201	4075	—
1919	82	31	73	513	459	155	10034	431	—
1918	75	25	63	472	532	83	9734	5069	—
1917	62	40	106	537	1196	147	8955	4430	—
1916	104	45	97	489	260	106	5074	1955	—

1) Angrepne eller mistenkte.

2) Fra 1916 til og med 1925 også innbefattet svinesyke.

Da der i beretningsåret 1932 ikke har forekommet noe tilfelle av de mere fryktede dyrefarsotter som kvegepest, hundegalskap, munn- og klovsyke o. lign. foranlediger sundhetstilstanden blandt husdyrene ingen generell uttalelse fra veterinærdirektørens side.

B. Om de enkelte sykdommer.

1. Miltbrand.

Sykdommen har, som det vil fremgå av tabell I, i 1932 optrådt med færre tilfeller enn i 1931. — Som et kuriosum kan nevnes at sykdommen optrådte i en ildergård på Østlandet hvor 5 dyr kreperte.

Distriktsdyrlæge *J. J. Kjos-Hanssen*, Egersund, meddeler:

På en gård i Bjerkreim døde 5 kuer, 1 hest og 2 sauer av miltbrand. Det var heldigvis i februar med bår frost, så man var fri for fluer. Først var det en to-årgammel ku som blev syk om morgenen og nødslaktet om eftermiddagen. Den blev stukket i fjøset, slept over gårdsplassen og slaktebehandlet på en akker i nærheten av løen. Derpå blev miltbrandskadaveret kjørt på åpen slede over haug og hammer ca. 1½ km. opigjennem utmarken, hvor det blev kastet i en torvgrav med vann. (Herfra måtte det selvfølgelig fjernes for å bli begravet på forsvarlig vis.) Dagen etterpå kreperte der en fin *gjymr*;¹⁾ da først ante eieren uråd og budsendte dyrlæge. To dager etterpå blev hesten syk, den hesten som han hadde kjørt miltbrandkadaveret med. Den hovnet op i halsen, fikk halsmiltbrand, og stod og snorket høilydt som ved kverke. Den kreperte efter 2½ døgn forløp. Samtidig med at hesten blev syk, kreperte der nok en fin *gjymr* av den samme flokken som den første. Disse opholdt sig kloss ved utkastet fra gjødselrennen, hvor den miltbrand-syke kua hadde stått og blev stukket, og saueflokken måtte passere gjennom før-gangen i fjøset for å komme ut på beite, hvor de to sauer kreperte. Samtidig med hesten blev 3 andre kuer syke. Disse stod ved siden av hinannen og ved siden av den første miltbrands-kua. Samtlige 3 kuer kreperte efter 1½—4 døgn forløp og blev da lagt i den samme graven som hesten og sauene.

Distriktsdyrlæge *B. A. Hjelde*, Eidsvoll, meddeler:

En ku, som sammen med en annen ku var satt i samme bås i en hestestall, døde av miltbrand. To dager senere blev den annen ku også syk, den fikk temperatur på over 41, hadde svake skjelvinger og åt intet. Da tilstanden neste morgen var uforandret lot jeg dyret få en intravenøs innsprøitning med 3 gram neosalvarsan, idet jeg med rette hadde grunn til å tro at dyret hadde miltbrand. I løpet av dagen gikk temperaturen ned, og efter et par dager var kua helt frisk. Min assistent som hadde obdusert det døde dyr hadde herunder fått en infeksjon i sin ene arm; han fikk flere meget smertefulle karbunkler som var svarte i midten. Det tok meget lang tid for de brandige partier utskiltet.

2. Ondartet katarrefeber.

De — år om annet — forekommende antall tilfeller av denne sykdom synes temmelig konstant (se tabell I).

¹⁾ Ett-årgammel hunsau.

Distriktsdyrlæge O. Skjerven, Trysil, meddeler:

Av ondartet katarrfeber forekom det 6 tilfeller i Trysil. Herav var de 4 av en særlig ondartet form, som artet sig som en høi febril diaré, men uten keratit og uten — eller med relativt litet — neseflod. — Det ene dyr etter det andre blev angrepet med noen dagers mellemrum. Efter fjerde tilfelle blev de tre gjenlevende storfe slaktet. — Symptomene var: En dag eller to før det egentlige utbrudd fikk dyrene et eiendommelig matt uttrykk i øinene og i tilslutning hertil lette skjelvninger. De åt ennu bra og avføringen var normal; men så steg temperaturen til 41,0—41,8 grader, og dyrene fikk diaré. Diareen blev efter hvert heftigere og til slutt var avføringen helt tyntflytende og kunde inneholde blodkoagler. Til å begynne med var det litet eller ingen flod fra nesen, men efter hvert litt mere uten i noe tilfelle å bli på langt nær så fremtredende som ved vanlig katarrfeber. Krupøse belegninger fantes ikke og heller ikke keratit. Conjunctivit manglet eller var litet fremtredende. Puls og respirasjon var forøket. Døden inntrådte fra ett til fem døgn efter feberens begynnelse. — Obduksjonen av tre av dyrene viste i korthet følgende: Ingen gelatinøse utsvedninger. Blodet godt koagulert. Få og små eller ingen blødninger på serøse hinder. Milten normal. Leveren mere eller mindre degenerert. I magene ingen forandringer. I tynntarmen intet unormalt eller innholdet litt slimet og ett og annet sted litt rødme i slimhinden. I tykk- og blindtarmen var forandringer også sparsomme; slimhinden kanskje litt fortykket og med små blødninger. I endetarmen var slimhinden mere forandret og sete for blødninger; innholdet var tynt, mot slutten tildels blodblandet og med blodkoagler. Der fantes ingen coccidier, bare i ett tilfelle noen få coccidielignende legemer. — Materiale blev sendt Statens Veterinærklinik til undersøkelse, men både kjemiske, bakteriologiske og biologiske undersøkelser gav negativt resultat. — Besetningen var ensidig foret med høi, og man kan formode at dette forhold ialfall har vært medvirkende ved sykdommens utvikling. — Det blev siste høst innkjøpt ny besetning, og hittil har alt gått bra, men så blir der nu også foret mere allsidig.

Angående behandlingen for denne sykdom synes meningene delte, således anfører distriktsdyrlæge A. von Schack, Nesbyen, følgende:

«Ondartet katarrfeber hos kveg og sauer kom sig — i de fleste tilfeller — med en tidlig innsprøitning med Atoxyl oppløst i 1 liter koksaltopløsning 2 pct.; noen få slaktedes imidlertid på grunn av øielidelse.»

På den annen side hevder distriktsdyrlæge H. Lund-Larsen, Dombås, at han også har forsøkt et par preparater hentet fra utenlandsk litteratur, men sykdommen synes å trosse enhver behandling.

3. R a s l e s y k e.

Raslesyke (miltbrandsemfysem) spiller en forholdsvis underordnet rolle, kun i Sogn og Fjordane fylke utgjør antallet av forekommende tilfeller et tosifret tall (15).

Distriktsdyrlæge i Indre Sunnfjord M. Maalsnes, meddeler:

Miltbrandsemfysem inntraff navnlig i juni måned og med de fleste tilfeller på steder hvor sykdommen tidligere er påvist. I alle tilfeller formodes smitten å være optatt i havnegangen. I enkelte strøk i distriktet er den årvisst. Eldre

folk forteller, at der i disse havneganger også «i gamle dager» døde dyr av «snar-syke», hvor seksjonsbilledet var det samme som nu ved miltbrandsemfysem; men forholdet blev aldri nærmere undersøkt og kadaverne oftest så mangelfullt nedgravet, at rovdyr og fugl kunde dra deler omkring i havnegangen.

4. Brå s o t t.

Av denne sykdom er det for det hele land anmeldt 65 tilfeller og som sedvanlig faller de fleste tilfeller på Rogaland fylke (se tabell I).

Distriktsdyrlæge *J. Kjos-Hanssen*, Egersund, opplyser om i sin årsberetning å ha brukt dansk bråsottvaksine til 314 sauer fordelt på 12 besetninger. Distriktsdyrlægen skriver at befolkningen har tro på denne vaksinasjon, og for enkelte gårders vedkommende er det blitt en årvisst forholdsregel. — Distriktsdyrlægen i Indre Sunnhordland og Nordre Ryfylke, *L. Hammersland*, klager over at mange tilfeller av bråsott ikke blir anmeldt og at kadaverne av de døde dyr blir liggende i skog og mark, hvorfor smitten har lett for å bre sig.

5. Svinepest og svinesyke.

Svinepest har ikke optrådt siden 1930. Svinesyke — eller smittsom lungebetendelse hos smågriser — er av dyrlægene påtruffet i 1915 tilfeller, hvorav 172 opgis som døde og drepte.

Distriktsdyrlæge *E. Ravensborg*, Enebakk, meddeler:

For første gang har jeg iaktatt svinesyke her i distriktet. 4 griser i tremånedersalderen blev angrepet med få dagers mellomrum. Temperaturen var 40—41 grader, pumpende åndedrett, ørene og huden zyanotisk. Ved obduksjonen fantes en fibrinøs pleuropneumoni med fibrinøs pericarditis og i forskjellig grad fibrinøse belegg på bukorganene. Dyrene var syke 3—4 dager før de kreperte.

6. R ø d s y k e og k n u t e r o s e n.

Hvad denne sykdom angår henvises til tabellene.

Distriktsdyrlægen i Orkdal, *A. Stenersen*, anfører:

Fem dager efter seruminnspøitning av rødsyke griser, fremkom ganske plutselig på en langfingers ytterste ledd et erysipel. I løpet av noen timer opstod et skarpt begrenset blårodt parti, minnende av utseende om en almindelig blodblemme med en rød smertende hevelse omkring, ganske skarpt avgrenset mot omgivelsene. I løpet av 4—5 dager tapte dette første erysipel sig noe for å erstattes av et nytt, omfattende fingerspissen. Efter 4—5 dager svant, også erysipelet her, men i stedet flammet efter hvert op lignende hissige rødblå partier lenger opover fingeren, på det nærmeste av håndflaten, og efter 14 dager var prosessen gått over på begge nabofingrene. Herunder var såvel de angrepne fingre som hånden betydelig fortykket og smertefull ved berøring eller ved bøining av fingrene. Hånden var så å si ubrukbar i ca. 3 uker. Betendelsesødemene svant så efter hvert. 1 måned efter symptomenes første fremkomst var der fremdeles stivhet, og av og til tilbakevendende hevelse og smerte spesielt i den først angrepne finger.

Ennu idag, nøyaktig 6 måneder etter utbruddet, kan fremdeles iakttas noen stivhet og fortykkelse i leddet hvor de første symptomer viste sig. Diagnosen rødsykeinfeksjon blev stillet av læge. Der blev til å begynne med anvendt jodpenslinger, senere spirituøse karbol-kamferopløsninger. Men sykdomsprosessen syntes å forløpe temmelig uavhengig av behandlingen. Serum blev ikke forsøkt.

7. Smittsom anæmi hos hesten.

Denne sykdom blir bekjempet ved at alle hester som lider eller med god grunn antas å lide av smittsom anæmi blir nedslått på offentlig bekostning. Sykdommen har i de senere år kun forekommet i Hedmark fylke. — For øvrig henvises til tabell I og foregående årsberetninger, hvorav vil sees at sykdommen i de senere år er i tilbakegang.

8. Tuberkulose.

Man har i 1932 mottatt innberetning om tuberkulinundersøkelser av storfe som nedenfor angitte tabell viser:

Samlet antall besetninger og dyr som er prøvet med tuberkulin i 1932.

Fylke	Antall besetninger		Antall dyr	
	I alt	Hvorav på offentlig bekostn.	I alt	Hvorav på offentlig bekostn.
Østfold	96	8	1535	145
Akershus	53	8	1039	188
Hedmark	21	8	609	225
Opland	79	18	994	395
Buskerud	62	30	731	335
Vestfold	34	15	963	347
Telemark	6	—	6	—
Aust-Agder	3	—	4	—
Vest-Agder	7	1	10	4
Rogaland	4	1	7	4
Hordaland	18	3	100	32
Sogn og Fjordane	6	2	41	27
Møre	8	—	36	—
Sør-Trøndelag	14	4	259	76
Nord-Trøndelag	8	1	24	17
Nordland	37	2	136	21
Troms	1	1	5	6
Finmark	56	2	83	3
Tilsammen	513	114	6582	1825

Antallet av undersøkte besetninger og dyr i 1932 er omtrent det samme som i 1931. Som tidligere er tuberkulinundersøkelse på off. bekostning bare innvilget i de tilfeller hvor det ved off. kjøttkontroll eller på annen måte er påvist tuberkulose i slakt eller når det har foreligget opplysninger som har gitt berettiget grunn til å anta at en besetning er tuberkulos eller har vært utsatt for særlig smittepåkjenning. Dessuten er

undersøkelser på off. bekostning foretatt i den nødvendige utstrekning av de besetninger som er satt under tilsyn som tuberkuløse.

Der er i 1932 erklært som tuberkuløse i alt 45 nye storfebesetninger, 92 svinebesetninger og 11 fjærfebesetninger.

M. h. t. fordelingen på de enkelte fylker, tuberkulinprøver, bekjempelse ved nedslaktning og frigivelse av besetninger, henvises til tabell side 8 og 9.

Forsåvidt angår bekjempelsen av tuberkulosen i svinebesetningene har eierne vært tillatt å fore grisene frem til slakt, hvorefter desinfeksjon av grisehuset eller vedkommende gård har funnet sted.

Hønebesetningene er for de flestes vedkommende nedslått i sin helhet og desinfeksjon foretatt.

Storfe nedslaktet som tuberkuløse og delvis erstattet av det offentlige.

År	Nedslaktet storfe		
	I alt	med erstatningsbidrag	
		antall dyr	beløp
1932.....	446	358	kr. 21 093,29

I gjennomsnitt er der således utbetalt kr. 58,91 for hvert dyr hvor nedslaktning har funnet sted med bidrag av det offentlige.

Som primære tilfeller er der ved samtlige offentlige slaktehus og kjøttkontrollstasjoner påvist tuberkulose i 33 slakt, hvilket utgjør 0,017 % av det samlede antall kontrollerte kjøttkropper — kalver undtatt. De 323 tilfeller hithører fra besetninger hvor tuberkulosebekjempelsen er iverksatt ved nedslaktning etter forutgående tuberkulinprøve. Regnes disse med blir tuberkuloseprosenten 0,17. Se tabell side 10.

9. K v e r k e.

Antall tilfeller av kverke har i 1932 gått ytterligere ned. Som det vil fremgå av tabell I er det kun anmeldt 264 tilfeller.

Distriktsdyrlæge *A. von Schack*, Nesbyen, meddeler:

«Kverke har kun vist sig med et par tilfeller. Serum er anvendt såvel kurativt som profylaktisk med utmerket resultat. Denne sykdom som før var så almindelig og graserte hver vinter er snart en saga blott i Hallingdal, hvilket sannsynligvis kommer av at dalens hestehandlere og hestehandlerne fra Vestlandet, som før i tiden reiste hele dalen igjennem med sine hestedrifter og smittet stallene på hoteller og hvilesteder, i de senere år alltid benytter toget.»

Fylke	Antall erklært tuberkuløse											
	storfe						svin			fjærfe		
	besetn.			antall dyr i besetn.			besetn.			besetn.		
	Gj.st. fra foreg. år	Tilk. i 1932	Tils.	Gj.st. fra foreg. år	Tilk. i 1932	Tils.	Gj.st. fra foreg. år	Tilk. i 1932	Tils.	Gj.st. fra foreg. år	Tilk. i 1932	Tils.
Østfold	11	5	16	225	109	334	5	4	9	1	—	1
Akershus	13	7	20	436	204	640	18	22	40	—	—	—
Hedmark	7	4	11	366	105	471	5	6	11	1	—	1
Opland	26	11	37	628	212	840	3	2	5	—	—	—
Buskerud	1	8	9	21	110	131	—	—	—	1	—	1
Vestfold	3	4	7	42	150	192	6	5	11	—	1	1
Telemark	—	—	—	—	—	—	—	3	3	1	—	1
Aust-Agder	—	—	—	—	—	—	—	—	—	1	—	1
Vest-Agder	—	—	—	—	—	—	—	—	—	—	—	—
Rogaland	1	—	1	19	—	19	38	49	87	19	6	25
Hordaland	—	1	1	—	12	12	—	—	—	—	—	—
Sogn og Fjordane	—	2	2	—	27	27	—	—	—	—	—	—
Møre	—	—	—	—	—	—	—	—	—	—	2	2
Sør-Trøndelag	2	3	5	17	94	111	3	—	3	—	—	—
Nord-Trøndelag	—	—	—	—	—	—	1	1	2	—	—	—
Nordland	—	—	—	—	—	—	—	—	—	—	2	2
Troms	1	—	1	21	—	21	—	—	—	—	—	—
Finnmark	—	—	—	—	—	—	—	—	—	—	—	—
I alt	65	45	110	1775	1023	2798	79	92	171	24	11	35

10. Smittsom kasting.

For denne sykdoms vedkommende er i og for sig intet nytt kommet til for året 1932. Interessen for de diagnostiske blodprøver synes å være i stigende blandt storfeieierne.

Distriktsdyrløge *K. D. Schiefloe*, Trondheim, meddeler:

Smittsom kalvekasting er utelukkende forekommet i besetninger i Strinda herred, hvor der spesielt på et par større bruk er gamle infiserte besetninger.

I den ene av disse besetninger, der bestod av ca. 100 dyr, har kalvekasting holdt sig i ca. 20 år. Jeg fikk endelig gjennomført at der i 1930 blev tatt blodprøve av samtlige dyr. 33 voksne kuer reagerte, hvorav flere ikke hadde kastet på 7 år. Disse må antages i flere år å ha stått som bacillebærere.

Samtlige 33 reagerende kuer blev straks overført til egen avsondret avdeling med egen røtter. Fjøset for den sunde avdeling blev grundig renset og desinfisert.

De kastingssmittede dyr blev i løpet av 1931 efterhånden slaktet.

I juli 1932 tokes blodprøve av samtlige 80 dyr i den sunde avdeling — ingen reagerte.

Tuberkulinprøve									Bekjempelse ved nedslaktn.						Frigitte besetn.			Tuberkul. besetn. ved årets utg.		
storfe									storfe						Storfe	Svin	Fjærfe	Storfe	Svin	Fjærfe
besetn.			dyr			reagerende			besetn.			dyr								
Gj.st. fra foreg. år	Tilk. i 1932	Tils.	Gj.st. fra foreg. år	Tilk. i 1932	Tils.	Gj.st. fra foreg. år	Tilk. i 1932	Tils.	Gj.st. fra foreg. år	Tilk. i 1932	Tils.	Gj.st. fra foreg. år	Tilk. i 1932	Tils.						
6	2	8	105	33	138	3	7	10	5	3	8	38	14	52	2			14	9	1
5	6	11	126	162	288	19	33	52	3	6	9	16	33	49	1			19	40	—
2	4	6	166	105	271	12	52	64	2	4	6	13	77	90	1			10	11	1
12	7	19	324	123	447	27	49	76	9	6	15	56	37	93	7			30	5	—
1	8	9	19	110	129	—	54	54	8	8	—	—	42	42	1			8	—	1
—	4	4	—	150	150	—	76	76	—	4	4	—	73	73	—			7	11	1
—	—	—	—	—	—	—	—	—	—	—	—	—	—	—	—			—	3	1
—	—	—	—	—	—	—	—	—	—	—	—	—	—	—	—			—	—	1
—	—	—	—	—	—	—	—	—	—	—	—	—	—	—	—			—	—	1
—	1	1	—	12	12	—	2	2	—	1	1	—	2	2	—			1	87	25
—	2	2	—	27	27	—	17	17	—	2	2	—	19	19	—			2	—	—
—	—	—	—	—	—	—	—	—	—	—	—	—	—	—	—			—	—	—
—	1	3	4	18	94	112	—	28	28	—	2	2	—	26	26	—		5	3	—
—	—	—	—	—	—	—	—	—	—	—	—	—	—	—	—			—	2	—
—	—	—	—	—	—	—	—	—	—	—	—	—	—	—	—			—	—	—
—	—	—	—	—	—	—	—	—	—	—	—	—	—	—	—			1	—	—
—	—	—	—	—	—	—	—	—	—	—	—	—	—	—	—			—	—	—
27	37	64	758	816	1574	61	318	379	19	36	55	123	323	446	12	—	—	98	171	35

Efter konferanse med prof. Holth blev atter i november 1932 tatt ny blodprøve — ingen reagerte. Man må derfor ha lov til å anta, at denne besetning, hvor kasting nu har herjet i ca. 20 år, er fri for kastingssmitte. Dette resultat viser, at ved hjelp av blodprøver, isolasjon og nedslaktning kan det lykkes, at selv gamle infiserte besetninger blir rene. Det er dog ofte vanskelig å få eiere av slike besetninger til å gå til så drastiske forholdsregler, men at det i det lange løp lønner sig er uten tvil.

Der råder blandt gårdbrukerne stor engstelse for den smittsomme kasting, og de aller fleste lar blodprøver ta efter alle kastingstilfeller.

Distriktsdyrlæge *Th. C. Langballe*, Moss, uttaler:

To nye besetninger er i årets løp smittet med kasting, men det er heldigvis små besetninger på 3 og 5 dyr. Samme smittekilde — fra Handelsfjøset. Jeg finner det å være en fordel for distriktet, at jeg har beveget byens største kreaturhandler til å ta blodprøver av alle bærekjør han selger, for å forhindre utbredelse av smittsom kasting. I to andre store besetninger kom også smittsom kasting med innkjøpte dyr, men merkelig nok blev sykdommen ved energisk inngripning innskrenket til en ku i hver besetning.

**Innkomne rapporter fra offentlige
kjøttkontrollstasjoner om påtruffet tuberkulose i 1932.**

Kjøttkontrollstasjonens navn	Storfe			Svin	Fjærfe
	Antall kontrol- lerte storfe- skrotter - kalver undtatt	Antall tilfeller			
		I alt	Efter forut- gående tub.- prøve		
Alesund	5 200	—	—	—	—
Arendal	1 722	—	—	—	—
Bergen	30 675	14	10	—	—
Bodø	1 610	—	—	—	—
Drammen	5 796	42	41	—	—
Fredrikstad V.	2 872	—	—	—	—
Fredrikstad Ø.	460	—	—	—	—
Gjøvik	1 222	3	3	—	—
Halden	3 135	8	8	—	—
Hamar	1 975	5	4	—	—
Harstad	1 324	—	—	—	—
Haugesund	2 659	—	—	—	—
Holmestrand	430	1	1	—	—
Horten	1 582	4	3	3	—
Hønefoss	1 262	6	6	—	—
Kongsberg	1 289	7	6	—	—
Kongsvinger	586	—	—	—	—
Kragerø	566	—	—	—	—
Kristiansand S.	4 014	—	—	—	—
Kristiansund N.	2 805	—	—	—	—
Larvik	2 258	2	—	—	—
Lillehammer	1 419	—	—	—	—
Lillestrøm	1 178	—	—	—	—
Molde	912	—	—	—	—
Moss	2 200	1	1	—	—
Narvik	1 823	—	—	—	—
Notodden	1 132	—	—	—	—
Odda	876	1	—	—	—
Oslo	48 461	112	98	280	—
Porsgrunn	1 303	—	—	—	—
Risør	297	—	—	—	—
Sandefjord	1 986	1	1	—	—
Sarpsborg	2 700	3	3	—	—
Skien	3 233	—	—	1	—
Stavanger	12 618	—	—	5	2
Tinn	1 063	—	—	3	—
Tromsø	2 429	—	—	—	—
Trondheim	17 515	29	26	3	—
Tønsberg	4 968	23	23	—	—
Fellesslakteriet	9 928	61	56	4	—
I alt	189 483	323	290	299	2

Oversikt over tuberkulinundersøkte besetninger i de enkelte fylker.

Fylker	1928			1929			1930			1931			1932		
	+	÷	M.	+	÷	M.	+	÷	M.	+	÷	M.	+	÷	M.
Akershus . . .	22	151	2	21	146	2	22	116	4	21	162	5	28	153	1
Østfold . . .	13	91	1	13	111	—	6	97	2	8	98	3	17	131	—
Buskerud . . .	90	189	4	73	186	8	50	173	12	41	175	3	39	229	1
Vestfold . . .	10	53	—	7	81	—	7	64	2	11	85	1	19	73	—
Hedmark . . .	58	108	5	93	126	1	51	92	7	42	130	4	42	168	6
Opland . . .	39	98	3	44	147	3	33	147	6	43	148	4	57	196	11
Telemark . . .	35	167	4	73	172	11	48	143	7	34	156	1	41	191	3
Aust-Agder . .	1	51	1	3	40	—	1	41	2	3	50	—	2	54	—
Vest-Agder . .	—	22	—	2	35	—	1	20	2	—	43	2	—	39	—
Rogaland . . .	18	105	1	15	111	—	15	71	2	6	116	3	7	148	—
Hordaland . . .	37	43	2	49	70	5	53	67	2	46	67	2	34	94	4
Sogn og Fjord.	21	28	—	17	30	1	19	16	2	27	33	2	25	49	3
Møre	7	15	—	2	17	—	5	14	—	8	21	—	6	34	—
Sør-Trøndelag	4	40	—	2	50	—	8	40	2	4	29	—	1	42	—
Nord-Trøndel.	—	2	—	1	5	—	—	1	1	—	—	—	—	7	—
Nordland . . .	—	—	—	—	—	—	—	—	—	—	—	—	—	—	—
Troms	—	1	—	—	—	—	—	—	—	—	—	—	—	—	—
Finnmark . . .	1	—	—	—	—	—	—	—	—	—	—	—	—	—	—
I alt	356	1164	23	405	1327	31	319	1102	53	294	1313	30	318	1608	29

+: Besetninger med positiv reaksjon uten hensyn til om der er forekommet kasting eller ei.

÷: » kasting men med negativ reaksjon.

M.: » mistenkelig reaksjon uten hensyn til om der er fremkommet kasting eller ei.

Distriktsdyrlæge N. Winterthun, Utne i Hardanger, meddeler:

Den smittsomme kalvekasting er fremdeles sterkt utbredt i distriktet, men slik har det nu vært i en årrekke, så noen forverring er der ikke fra tidligere år. Det synes snarere å være en bedring fra forrige år, om enn liten. Der synes i ethvert fall å være kommet en større forsiktighet blandt folk, når det gjelder om å gardere sig mot smitte.

I det forløpne år har jeg tatt omkring 200 blodprøver til undersøkelse. — Den vesentlige smittfare skriver sig fra fellesbeitene, og fra fjellbeitene, men det hender dog at kastekjør kan komme i handel og smitte en frisk besetning. — Angående anmeldelse av kastingstilfellene, så får jeg kun det eller de allerførste nye tilfeller i en smittet besetning, så de opførte tall i sykelisten ligger derfor langt under det virkelige tall for antall kastekjør.

Distriktsdyrlægen i Austre Sunnmøre, T. Faanes, anfører:

Smittsom kalvekasting er i noen tilbakegang, skjønt noen tallmessig opgave ikke kan leveres, da på langt nær alle tilfeller blir anmeldt. — Sykdommen er blitt bekjempet ved hjelp av blodprøver, og man har derigjennem iallfall distriktsvis kunnet hindre nye utbrudd. — Tildels er også isolering av smittede dyr på fellesbeite bragt i stand, i tilfeller hvor det ikke er gått for hårdt ut over eiernes økonomi.

Distriktsdyrlæge P. Ruud, Vinstra, skriver bl. a. om kasting:

Interessen for denne overordentlig tapbringende lidelse har tatt sig meget sterkt op, særlig i det siste år. Det er blodprøvenes store pålitelighet som er skyld i dette. Nesten ikke et storfe kaster nu i en tidligere frisk besetning uten at der blir tatt blodprøver.

Distriktsdyrlæge *R. Solheim*, Skodje på Sunnmøre, meddeler:

Den smittsomme kalvekasting er i en hvileperiode, nærmest lokalisert til Sjøholt i Ørskog herred. I Skodje og Vatne bare spredte tilfeller. Jeg holder på å samle inn opgaver over den økonomiske skade kastingen gjør i de tre herreder, for på grunnlag av disse å prøve tvinge igjennom en mere effektiv gjerding mellom herreder, fogderier og de enkelte bygdelag. Dette er etter min mening den mest effektive måte å få begrenset og bekjempet sykdommen.

En rekke dyrlæger fra såvel Øst- som Vestlandet fremholder at den smittsomme kasting synes å være trengt tilbake takket være dyrlægenes opplysningsarbeide om de diagnostiske blodprøver og storfeieernes — derav følgende — forståelse av sykdommen og interesse av å få den bekjempet såvel hos sig selv som sine naboer.

11. Blodurin.

Av blodurin hos storfe er i alt anmeldt 1315 tilfeller av hvilke 194 oppgis å være døde eller drepte. Sykdommen synes på flere steder i landet å spille en temmelig stor rolle for storfeholdet. Flere dyrlæger opplyser om i sine beretninger at ixodes i 1932 har optrådt i overraskende store mengder og at man derfor frykter at sykdommen vil komme til å gjøre nye «fremstøt».

Distriktsdyrlæge *J. H. Norstrand*, Mandal, meddeler:

Piroplasmose hos kveget har optrådt med et antall tilfeller som i et (antar jeg) middelsår for denne sykdom. Trypanblått finner jeg er et utmerket middel mot sykdommen, når det blir benyttet i tide og i passende doser. Å avpasse doser etter sykdommens grad og stadium er av den vesentligste betydning for et heldig resultat. De to siste år har jeg brukt små doser, 0,25—0,70 gram i 1 % oppløsning. Man undgår da omtrent helt det ofte voldsomme sjokk som følger etter for stor dose.

Distriktsdyrlæge *M. Maalsnes*, Førde, meddeler:

Hæmoglobinuri hos storfe var i år almindeligere enn vanlig, idet jeg behandlet 68 tilfeller. I rubrikken under denne betegnelse er på sykelisten ført 3 forskjellige sykdommer, men som har flere felles kliniske symptomer. Først alle tilfeller av piroplasmose, dernest en piroplasmose lignende hæmoglobinuri, som kun forekom blandt storfe umiddelbart etterat de var kommet hjem fra stølshavnen og sluppet på håbeite og endelig en kronisk, afebril hæmoglobinuri, som ikke er bundet til noen bestemt årstid og som kun viste sig hos ungdyrene. Av piroplasmose tilfellene blev 32 behandlet med trypaflavin intravenøst. Preparatet bekrefter de lovende resultater fra ifjor.

Distriktsdyrlæge *M. H. Kristensen*, Askvoll, anfører:

Det hender ikke sjelden at dyr kan få denne sykdom, «hagesyken» som den her kalles, gjerne flere ganger samme sommer, noe som er ukjent f. eks. i Tyskland. For å få fastslått at man hadde med infeksjøs hæmoglobinuri å gjøre, uttokes i november blodprøve fra et ungdyr ved Florø, eieren opgav at dyret hadde hatt

3 anfall av «hagesyke», det siste i august, og det defibrinerte blod innsendtes til Statens Veterinærklinikk, hvor man podet et forsøksdyr. Etter en kortere tid viste forsøksdyret symptomer som viste at man hadde med infeksjøs hæmoglobinuri å gjøre.

Distriktsdyrlægen i Ytre Romsdal, *A. Bu*, Harøysund, meddeler:

Den sykdom som har krevet de fleste ofre i 1932 var rausott eller piroplasmose hos storfe. Det var særlig slem i Fræna, hvor der er mere skog enn ellers i distriktet. Her optrådte sykdommen på et stort antall gårder, og ofte blev alle dyr på fjøset angrepenne. Det var en usedvanlig stor mengde ixoder i sommer. De satt i hundrevis på dyrene, når de kom hjem om kvelden.

De fleste angrepenne dyr klarte sig, men mange døde. Særlig ungdyr, kalveferdige og nybære kuer strøk med. Det var kun i de færreste tilfeller at dyrlæge blev hentet. Folk forsøkte sig med «heimråer».

Intravenøs injeksjon med trypanblått så jeg meget godt resultat av. Alle dyr som blev behandlet på den måten kom sig. Men det gjelder å komme til i sykdommens første stadium. Det blev tilrådet gårdbrukerne å fjerne ixoderne på dyrene hver kveld.

Distriktsdyrlæge *H. B. R. Bruun*, Indre Nærøy, meddeler:

I visse deler av distriktet optrådte ixoder — her kallet «enerlus» — i store mengder og bragte storfeieierne ekstraarbeide, og følgelig tap i dyrenes melkeydelse. Noen direkte sykdom og medfølgende blodurin fremkalt av flåtten spurtes imidlertid ikke.

Distriktsdyrlæge *I. Flønæs*, Rissa, meddeler:

Piroplasmosen hos naut på beite viste sig på flere kanter (i distriktet) som hittil har vært helt fri for sykdommen. Mange kom for sent til behandling og 7 døde. Trypanblått i betimelig tid virket fremdeles godt, men mange venter med å tilkalle dyrlæge til dyrene blir «syke», d. v. s. holder op med maten og kommer over i svakhetsstadiet. Tiden for å bruke trypanblått er da ofte overskredet og behandlingen blir rent symptomatisk.

Distriktsdyrlæge *O. Haga*, Haugesund, fremholder:

Rausott (piroplasmose) blev i 3 tilfeller behandlet med Trypaflavin intravenøst, tilsendt som prøver fra Norrigefa, Oslo. Især de to av tilfellene var meget alvorlige, så prognosen måtte stilles tvilsom. Men begge dyr kom sig i løpet av 2—3 dager. Lignende gode erfaringer gjorde jeg også i 1931 med dette middel. Ved en av de tre prøver blev dog da resultatet ugunstig, men tilfellet var på forhånd håpløst. Trypaflavin synes være et utmerket helbredelsesmiddel mot piroplasmose hos storfe.

For øvrig er dyrlægenes behandling av dette sykdomskompleks høist forskjellig. Distriktsdyrlæge *R. Solheim*, Skodje, bruker således det tyske preparat «Azuntol», dyrlæge *J. Austvoll*, Stavanger, ichtargan, og dyrlæge *O. K. Indergård*, Kristiansund N., har sett gode resultater av subcutane injeksjoner av urotropin samtidig som han pr. os gir arsenikk.

12. Forskjellige sykdommer.

Hønsetyfus.

De under 8 desember 1930 av Landbruksdepartementet fastsatte regler for bekjempelsen av denne sykdom, som trådte i kraft 1 januar 1931, ser ut til å ha gitt meget gode resultater. De på Veterinærinstituttet utførte diagnostiske blodprøver med henblikk på hønsetyfus stiller sig for årene 1931 og 1932 således:

Fylke	Antall prøver		Reagerende	
	1931	1932	1931	1932
Akershus	20 367	9 763	573	176
Østfold	4 837	1 276	11	—
Buskerud	2 097	2 481	155	64
Vestfold	9 300	5 060	169	31
Hedmark	16 218	5 710	475	133
Opland	2 850	2 066	40	25
Telemark	2 723	1 348	25	1
Aust-Agder	832	4	—	—
Vest-Agder	1 585	914	30	—
Rogaland	10 509	7 405	153	290
Hordaland	2 360	901	40	8
Sogn og Fjordane	660	154	4	—
Møre	1 048	247	5	—
Sør-Trøndelag	1 494	3	—	—
Nord-Trøndelag	1 076	1	—	—
Nordland	74	—	—	—
Troms	57	439	—	2
Finnmark	—	—	—	—
Tilsammen	78 087	37 772	1 680	730

Distriktsdyrlæge *O. Westerheim*, Sand i Ryfylke, meddeler:

Hønsetyfus er i år for første gang påvist her i distriktet. En gårdbruker som kjøpte daggamle kyllinger mistet i løpet av kort tid to tredjedeler av kyllingene. Av de gjenlevende blev der ut på sommeren uttatt blodprøver, og blandt 104 tilsynelatende helt friske høns blev der påvist 8 smittebærere som straks blev slaktet og desinfeksjon foretatt. Senere har man ikke sett sykdom i besetningen. Som eksempel på hvor lumsk denne sykdom kan være kan jeg nevne, at man i det større hønseri som leverte disse kyllinger, ikke hadde anelse om at der var hønsetyfus i besetningen før dette ved blodprøver efter denne levering blev konstatert og kroniske smittebærere utpekt.

Ondartet ødem.

Distriktsdyrlæge *H. Grøholt*, Tromsø, anfører:

Der har i alt vært 3 tilfeller av malignt ødem; det er de første tilfeller jeg har hatt her på 5 år, så det er en sjelden forekommende sykdom; de to tilfeller optrådte med kort tids mellomrum i samme besetning. Smitten er opstått ved at man har brukt en kvaksalver til fødselshjelper, og denne har ikke vært tilstrekkelig renselig.

T e t a n u s.

Distriktsdyrlæge *R. Bugge Næss*, Oslo, skriver:

Ved tetanus hos hest har store serumdoser fremdeles vist sig meget nyttige. Kombineres de med f. eks. *Lactas Magnesium* intravenøst, ser det ut som det går ennu bedre, idet serumvirkningen synes å være mere uttalt når narkotiske doser av *magnesia* også appliseres.

G o d a r t e t b e s k e l e r s y k e.

Distriktsdyrlæge *M. Maalsnes*, Førde, opplyser angående denne sykdom følgende:

Både i 1931 og i beretningsåret har der i Jølster forekommet noen tilfeller som jeg antar er identisk med «godartet beskelersyke» (*exanthema vesiculorum coitale*). Angivelig kom smitten til Jølster med hopper som var ført til bedekning i Breim. Jeg har kun hatt anledning til å undersøke en av stamhingstene, som var smittet. Hoppene har jeg kun leilighetsvis hørt omtale som angrepne. Det ser ut som sykdommen kan holde sig latent hos enkelte hopper fra år til år. Skal sykdommen således bli stasjonær, blir den til stor gene for hesteavlere, da utvilsomt enkelte av hoppene blir sterile, sannsynligvis ved at sykdommen har bredt sig til uterus. Disse sterile hopper er det vel også, som gjemmer på sykdomssporen fra det ene år til det annet.

S m i t t s o m ø i e n b e t e n d e l s e.

Distriktsdyrlæge *J. Flesvik*, Lillehammer, skriver:

På en gård i Fåberg kom høsten 1932 gjetebesetningen hjem fra en seter i Ringebu angrepet av en smittsom øienbetendelse. Det begynte som conjunctivitt og keratitt, senere kom der exsudat i det forreste øienkammer med gjennombrudd av Cornea og fremfall av iris. Endel blev blinde på det ene øie, men de fleste blev helbredet.

K o p p e r.

Distriktsdyrlæge *H. Grøholt*, Tromsø, meddeler:

Av kukopper har der de siste 2 år vært en masse tilfeller spredt over hele distriktet. Særlig ondartet har lidelsen ikke vært, og derfor har bønderne ikke lagt så meget vekt på sykdommen heller. Dette er vel også grunnen til den store utbredelse. Enkelte mennesker er blitt smittet i ansiktet og på hendene. En budeie fikk vabler mellom fingrene, og lidelsen holdt sig over 1 måned. Bønderne bør sikkert være mere opmerksom på denne sykdom, da den økonomisk ikke har så helt liten betydning, ved den nedsatte melkemengde. I enkelte tilfeller følger jurbetendelse med; av 29 behandlede tilfeller forekom 1 dødsfall. Muligens har disse jurbetendelser også noe å si på melkens smak, idet der i året har vært innsendt mange melkeprøver.

Distriktsdyrlæge *R. Solheim*, Skodje, meddeler:

Kukopper er en typisk sommerhalvårs-sykdom. Den er på det nærmeste lokalisert til de vidstrakte heibeiter mellom Romsdal og Sunnmøre, og da der her ikke er gjerde som skiller, brer sykdommen sig uhindret. Det er svært vanskelig å få en oversikt over denne sykdoms utbredelse, da ingen synes å ta anmel-

delsesplikten alvorlig. Derfor får en bare et visst antall gårder til behandling, særlig der hvor budeiene er angrepet eller den vanlige følgesykdom, jurbetendelsen, er kommet til. Der blir utlevert ikke så ganske lite medisin mot kopper, men disse tilfeller blir ikke opført med sjournalnr. da de ikke er undersøkt.

Distriktsdyrlæge *O. Skjerven*, Trysil, anfører:

Kukopper forekom i to besetninger og var godartet.

Gjetekopper forekom også i to besetninger, den ene i Sør-Trysil og den andre ved Trysilfjellet. Den første fikk jeg ikke høve til å undersøke (ikke tilkalt) og til den andre blev jeg først kalt da eftersykdommene begynte å melde sig. Det var heftige tildels abscederende mastitter. Selve koppene var da overstått. Ellers i distriktet fantes visst ikke gjetekopper.

Dyrlæge *J. Jutulstad*, Otta, meddeler:

Kukopper optrådte i 3 besetninger på en seter i juli måned. Flere dyr blev tre- og topattet. Smitten syntes å stamme fra et barn på seteren. Dette var nemlig nyvaksinert, og sykdommen utbrøt på den seter hvor moren var budeie.

Distriktsdyrlæge *H. Lund-Larsen*, Dombås, tror også å ha iaktatt en viss relasjon mellem vaksinerte barn og kukopper. Videre opplyser distriktsdyrlægene *J. Flesvik*, Lillehammer, *I. Flønæs*, Rissa, og *A. Monseth*, Meldal, at det i beretningsåret har vært iaktatt flere — tildels meget ondartede — tilfeller av denne sykdom.

R i n g o r m.

Distriktsdyrlæge *Johs. Elsness*, Halden, meddeler:

I Aremark hadde ringorm fått utbredelse i flere storfebesetninger. I mange tilfeller blev lidelsen overført til mennesket, hvorfor vedkommende distriktslæge gjorde mig opmerksom derpå. Særlig i en liten besetning optrådte sykdommen meget ondartet. Huden var på flere steder — på ryggen og nedover sidene — direkte sete for «brand», så hudpartier av en håndflates størrelse løsnet delvis ved demarkasjon eller blev fjernet ved kirurgiske inngrep. Sykdommen var langt fremskredet da den blev tatt under behandling. Denne tok lang tid, men dyrene blev fullstendig helbredet. Eieren fikk også lidelsen: han fikk to lange og smertefulle sykehusophold på Rikshospitalets hudavdeling.

Distriktsdyrlæge *T. Braastad*, Tynset, anfører:

Spesielt skal nevnes at i endel av distriktet var det utover vinteren og våren og i en annen del av distriktet utover høsten et voldsomt utbrudd av ringorm, særlig hos kua. På mange steder blev mennesker smittet, og dette synes å være en fordel for dyrene, ti det blev ofte først da tatt ordentlig fatt på ringormbehandlingen hos dyrene. Ringormen bringer jo enkelte år stort tap på mange måter, men hvis husdyreierne innledet behandlingen på et tidlig stadium, og enkelte ganger holdt de aller værst angrepne dyr borte fra fellesbeite utover høsten, og rasjonell vaskning av alle dyr ved innsetningen, vilde sikkert tapet bringes ned til nesten ingenting.

Distriktsdyrlæge *O. Westerheim*, Sand i Ryfylke, meddeler:

Ringorm på storfe har i året fortsatt å bre sig i enkelte bygder, og noteres med 199 behandlede tilfeller. Det viser sig å være svært vanskelig å holde denne

sykdom borte fra fellesbeitene, og på denne måte brer den sig fra bygd til bygd. De besetninger som hadde sykdommen ifjor har gått fri iår, så der synes å være en viss immunitet tilstede. I almindelighet må sies at sykdommen har optrådt godartet, men jeg har dog også sett adskillige heftige utbrudd med forstyrrelse av almenbefinnendet, særlig da hos ungdyr. Overføring av sykdommen til mennesker er almindelig, og mange steder bryr man sig ikke med å behandle dyrene, men sender dog budeien til doktoren når hun blir for flekket. Det viser sig da også at det skal gjennomført omtanke og forsiktighet til å undgå å bli smittet når man skal ha det daglige stell med dyrene.

Distriktsdyrlægen i Indre Sunnhordland og Nordre Ryfylke, *L. O. Hammersland*, meddeler:

Av de mildere smittsomme sykdommer er det særlig ringorm som bør nevnes. Denne sykdom har i de to siste år blusset op og er en stor plage i mange besetninger både for folk og fe. Dette er for en stor del folks egen skyld. De gjør som oftest intet for å få den vekk, behandler den skjodesløs, så det ender ofte med at hele familien får den — både store og små. Det er da ofte en meget dyr og lang-siktig affære å bli sykdommen kvitt. Hvis folk straks de opdager sykdommen i sin besetning, henvendte sig til dyrlæge og fikk medisin og anvisning på behandling vilde det som regel være en lett sak å bli sykdommen kvitt.

Distriktsdyrlægen i Ytre Sunnfjord, *M. H. Kristensen*, skriver følgende:

Ringorm er fremdeles en slem plage for distriktet. Den brer sig stadig videre, idet forbudet mot salg av smittede dyr som livdyr overtreddes, likeledes forbudet mot å sende smittede dyr i fremmed havnegang. Derved bres sykdommen til nye strøk og nye besetninger. Overførsel på mennesker er temmelig almindelig. Selvsagt går det mest ut over de som stiller dyrene, men der har også vært tilfeller hvor små barn er blitt smittet av jenten som stiller kuene.

Ikke så sjelden blir folk som transporterer smittede slaktedyr i sine båter smittet. Hvad transporten av disse dyr på dampskibene angår byr denne på mange muligheter for spredning av ringorm. Man har ombord kun én sele og i denne heises ombord dyr med og uten ringorm om hverandre. Det sier sig selv at de dyr som kommer i selen efter et dyr med ringorm, har all utsikt til å få samme hudsykdom og dermed føre sykdommen til de strøk de blir solgt til.

Selen og transportrømmene blir kun sjelden desinfisert, i almindelighet kun spylet således at man endog må regne med den mulighet at sele og transportrum kan være smittefarlige i lengere tid. Å få en bedring i disse lite betryggende forhold, f. eks. ved å heise dyr med ringorm ombord i en særlig sele og ha bestemt plass i rummet for disse dyr, som måtte desinfiseres efter hver transport, vil dog være vanskelig uten avskiberen (gårdbrukeren) varslet ekspeditøren at dyrene kom fra smittet besetning. Det sikreste vilde kanskje være at alle ringormsmittede dyr som skulde slaktes, blev slaktet på hjemstedet, også dyr på over 100 kg., som nu i almindelighet sendes levende.

Distriktsdyrlægen i Indre Nordfjord, *S. A. Salvesson*, anfører bl. a.:

Ringorm har nu i flere år bare optrådt med mere enkelte spredte tilfeller rundt om i distriktet, men nu i høst kom den likesom dettende ned på flere bygder på en gang, hvor det viste sig at de fleste besetninger blev smittet. I almindelighet

blev kalvene først syke. Dyrene var som oftest blitt infisert i havnegangen. Hvorledes smitten så plutselig kunde opstå og spre sig ut over distriktet er ganske merkelig, da den også brøt ut i de havneganger, hvor folk var sikre på at det ikke blev sloppet dyr, som var befengt med ringorm.

Distriktsdyrlægen i Nordre Sunnmøre, *J. F. Lorange Friis*, meddeler:

Der er fjøs, hvor ringorm tross alle forsiktighetsregler er stasjonær. De fleste nyinnsatte dyr angripes. Derimot ser sykdommen ut til å efterlate immunitet, idet gjennomsykede dyr sjelden får lidelsen en gang til. Overførsel til menneske sees også av og til.

Følgende dyrlæger — fra forskjellige landsdeler — har i sine beretninger fremholdt at ringorm i 1932 har vært temmelig hårdnakket tildels med smitteoverføring til mennesker, nemlig: *J. Larsen*, Lier, *A. von Schack*, Hallingdal, *Th. Fretheim*, Land, *O. Grøndahl*, Alvdal, *J. Ausvoll*, *E. Gundersen*, *F. V. Holmboe* og *S. A. Lunde*, Rogaland. Videre *E. Henaug*, Sogn, *S. Hyge*, Måløy, *E. O. Sorterup*, Nordfjord, *A. Løhren*, Sunndalsøra, *A. Monseth*, Meldal, og *B. Engelhart*, Harstad

M a n g e l s y k d o m m e r.

Distriktsdyrlæge *O. Skjerven*, Trysil, meddeler:

Under betegnelsen «klæss-sjuka» er i sykelisten opført 8 tilfeller. Med klæss-sjuka, matleisjuka eller tørkesjuka betegnes den mangellidelse som her er så almindelig hos dyr som blir ensidig høiforet. Den omfatter også kronisk melkefeber og slikkesyke. De opførte 8 tilfeller er intet uttrykk for utbredelsen av lidelsen i distriktet, da sykdommen er så almindelig og ikke vanlig så alarmerende at dyrlægen på langt nær alltid blir varslet om den. Forresten kan antagelig flere av de i sykelisten under fordøielseslidelser opførte tilfeller henregnes hertil, da jeg formoder at endel diaréer her skyldes ensidig foring med høi som ikke er fullverdig. — I samarbeide med klinikkbestyrer Slagsvold drives f. t. forsøk for å klarlegge denne lidelses ætiologi.

Distriktsdyrlæge *H. Lund-Larsen*, Dombås, anfører:

Innen gruppen av de såkalte mangelsykdommer forekommer ennu adskillig av mere og mindre kjent opprinnelse. Struma så man også i 1932 meget av, spesielt på kalver, men også endel på lam. Profylaktisk behandling av mordyrene med jodpreparater virker her i distriktet godt. Osteomalaci og Rachitis i typiske former er ikke almindelig lenger, mens man fremdeles ser adskillige utrivelighets-tilstander som grenser inntil disse sykdommer; spesielt er de å finne i distriktets utkanter hvor bebyggelsen er mere spredt og man ikke er tilsluttet ysteriene. *Kalvedødelighet og lammedødelighet*, hvor symptomene er stivhet i muskulaturen, var der også i 1932 adskillig av.

Distriktsdyrlægen i Nedenes, *K. Egeberg*, Grimstad, meddeler:

Den her i den vestre del av distriktet nokså utbredte slikkesyke er avgjort på retur. Den av Veterinærklinikken foreslåtte behandling: melasse, aske og mineraler har hatt god virkning.

Distriktsdyrlæge *K. A. N. Rutlin*, Vesterålen, innberetter:

Av sykdommer som også volder stor skade i Vesterålen er de såkalte mangelsykdommer, og av disse er det særlig ulletning, slikkesyke og osteomalacia som er mest almindelig.

Det synes som om dyrlæge Slagsvolds treaskebehandling hjelper bra. Kalimangel skulde vel derfor være en vesentlig årsak til slikkesyken her i distriktet.

Jodkaliumbehandling er forsøkt, men at her skal være jodmangel i et utpreget sjødistrikt som dette ansees usannsynlig. Fiske- og sildavfall er også almindelig anvendt som kraftfôr. Struma hos mennesker eller dyr er aldri iaktatt. Jodbehandling var da uten resultat. Den nye opreklamerte jodmineralnæring mener jeg derfor er uten betydning for mitt distrikt.

Ulletning er hyppig forekommende og fører ofte til osteomalaci. Selv i de sværeste tilfeller har jeg opnådd helbredelse ved følgende diét pr. dag: Høi og vann ad libitum, 1 toppet teskje treaske, 2 spiseskjeer tran, 1 toppet spiseskje revet kritt, friske bjerke- eller lyngkvister så meget dyrene vil spise og et par kopper knust havre pr. dag.

Videre har distriktsdyrlæge *I. Godal* i Lom konstatert struma hos to føll.

Diaré

Fra forskjellige kanter av landet innberetter dyrlægene om at der i løpet av året optrådte en — tilsynelatende smittsom — mere eller mindre ondartet diaré. Således skrives det fra Østfold av distriktsdyrlæge *D. Grimsrud*, Spydeberg, følgende:

I april måned forekom sporadiske tilfeller hvor hele kvegbesetninger blev angrepet av diaré. I løpet av få dager blev samtlige dyr angrepet, og særlig de første dager var dyrene meget medtatt og slappe på grunn av den voldsomme tildels blodige — ikke ildeluktende — diaré. Sykdommen forårsaket avkrefvelse og endel melketap, men ingen av dyrene døde. Efter 8 à 10 dagers forløp var sykdommen overstått. Derimot døde et par ungdyr som pådrog sig en akutt diaré mens de gikk ute på havn.

Distriktsdyrlægen på Vestre Toten, *H. Olsen-Breilid*, meddeler:

På vårparten inntraff 6 spredte tilfeller av smittsom profus, tildels blodblandet diaré, som i løpet av 1 dag bredte sig til hele besetningen. Matlyst og melkesekresjon minket, men noe dødsfall inntraff ikke. Ved foret fantes intet abnormt, og sykdommen optrådte også hos de dyr som ikke fikk mel. Noen smittevei kunde ikke påvises.

Distriktsdyrlæge *S. A. Salveson*, Indre Nordfjord anfører:

En tilsynelatende smittsom diaré gikk i høst over besetninger i et par bygder. Dyrene blev temmelig magre i den tid sykdommen stod på (ca. 8 dager) og gav lite eller intet melk.

Distriktsdyrlæge *P. Rostad*, Snåsa i Nord-Trøndelag, innberetter følgende angående dette emne:

Nytt av året var dog endel spredte tilfeller av ondartet diaré blandt hest og storfe. Sykdommen begynte omkring årsskiftet og varte til utpå vårparten. Som regel blev det bare med 1 à 2 dyr innen samme besetning. Sykdommen ytret

sig ved ophørt etelyst, høi feber — op til 41,5 grader — slapphet og en vandig, illeluktende men ikke blodig diaré, der som regel varte en ukes tid eller vel det. Den medikamentelle behandling syntes ikke å hjelpe nevneverdig. Heldigst virket opium i store doser, op til 30 gr. dgl., men langtfra tilfredsstillende. 1 hest og 1 ku døde av sykdommen. En hest fikk også i forbindelse med sykdommen slik åndebeviser at der måtte gjøres tracheotomi og blev derved berget.

Hvad årsaken kunde være er ikke godt å si, men utelukket er det neppe å sette sykdommen i forbindelse med distriktets abnorme nedbørsforhold med den store mengde overflatevann, som skyllet hen over markene og ned i brøndene. — Sykdommen ophørte på det tidspunkt teleløsningen begynte.

S m i t t s o m g r i s e d i a r é .

Distriktsdyrlæge *J. Larsen* i Lier meddeler:

Grisediareé forårsaket endel dødsfall blandt pattedriser, men efter hvert som det blir bekjent at den lar sig helbrede og hindres i sin utvikling ved tidlig foretatt behandling med Veterinærinstituttets kalvediareéserum, har dødsfallene ophørt. Benytter også jernsulfat i lettere tilfeller og med godt resultat.

Distriktsdyrlæge *E. Ravnsborg*, Enebakk, meddeler:

Under akutt diaré og blodgang er opført 50 tilfeller blandt svin. Det er smågrisediareéen som har gjort sitt inntog også her. I vårsesongen strøk der med flere kull med smågriser før dette kom til min kunnskap. Et par kull som var angrepne, og hvor noen allerede var døde, blev de gjenlevende sprøttet kurativt med 10.ccm. serum. I det ene kull var 6 av et kull på 9, gjenlevende, alle angrepne; fem av disse kom sig. I det annet kull med 9 gjenlevende døde de 7 tross serumbehandlingen. Senere har jeg sprøttet profylaktisk i disse og et par andre besetninger. Dødeligheten er ophørt.

Dessuten opplyser stadsdyrlæge *Chr. Johnsrud*, Kristiansand, om at han har støtt på denne sykdom i en besetning, hvor lidelsen blev utryddet med serum i løpet av et halvt års tid.

K r a m p e h o s s t o r f e .

Distriktsdyrlæge *E. Gundersen*, Time, meddeler:

Den før så meget omtalte og beskrevne krampe hos kjøer har optrådt med 10 tilfeller. De fleste av disse tilfeller var av de mest typiske og voldsomme. Det ser ut for at noen slags behandling ennu ikke er funnet mot denne uhyggelige sykdom. Av de angrepne dyr døde og slaktedes 7 stykker. Dersom sykdommen opptrer typisk, d. v. s. med totale periodiske kramper, med nedstyrtning på båsen og hel bevisstløshet, så bør dyrene helst slaktes. Sprøitningen har iallfall ikke vist noen nytte, der hvor jeg har forsøkt den. At sykdommen må henføres til de såkalte «Mangelsykdommer» synes å være avgjort. En forebyggende behandling er her som alltid den beste, rikelig tilblending i foret av kalk og vitaminer må være målet.

Problemet «Hodnesyken» som omtalt i tidligere beretninger, må sies å være løst og syken henføres til gruppen av «Mangelsykdommer» den også. En kur og forebyggende behandling med kalksalte og alkalier (f. eks. i form av tre-aske) har vist sig å være meget virkningsfullt.

Distriktsdyrlæge *O. Haga*, Haugesund, meddeler:

Krampesyke forekom i 2 tilfeller. Det ene hos en kvige, ca. 1½ år gammel. Hadde gått i utmarken, hvor sykdommen av og til optrer. Var blitt syk for ca. 24 timer siden. Temp. 39, puls 68. Hyppige og voldsomme krampeanfoll, som kom såvel spontant som fremkalt ved støi eller berøring av dyret. Fallt da ned på siden, «vrenge» øinene, skar tenner, hodet bøides krampaktig bakover, benene straktes.

Behandling: Sol.chlor.calcici cryst. 20/1000 intravenøst. Dette hadde en nesten momentan beroligende virkning på dyret. Krampene ophørte snart. Neste dag fikk patienten 30 gr. spirit.conc. i kaffe 3 ganger og var snart helt frisk. Dette var et typisk tilfelle av den under navnet «Bråtasykje» kjente sykdom.

Distriktsdyrlæge *J. Flesvik*, Lillehammer, anfører at han har påtruffet et tilfelle av gresstetani som blev helbredet ved subcutaninjeksjon av en kalkopløsning.

J u r b e t e n d e l s e.

Distriktsdyrlæge *Th. Fretheim*, Land, meddeler:

Jurbetendelse har optrådt noenlunde som før — kanskje litt mere ondartet — dog med kun 3—4 tilfeller av brandig mastitis — ellers almindelig streptococmastit — oftest av katarralsk karakter. — Jeg bruker nu alltid rivanol- eller sterisolinjeksjoner — har hittil ikke funnet noe bedre. Jeg behandlet en av mine egne kuer ifjor med rivanol. Dyret fikk hevelse i juret like efter kalvingen (streptococcer i 3 kjertler). Mastiten var hårdnakket — behandlingen blev gjentatt, og kua var frisk efter 14 dagers forløp — men kom siden op i mere enn 9 kg. melk pr. dag. — Ved neste kalving kom den op i 19 kg. — og med helt ren melk.

Distriktsdyrlæge *H. Lund-Larsen*, Dombås, anfører:

Av smittsom mastit var der et ganske sterkt utbrudd i sommertiden. Lidelsen viste sig på den tid folk flytter til setrene. Der blev undersøkt endel sekretprøver, både av dyrlægen (Hellesnes), Veterinærinstituttet og dyrlæge Skar i Oslo helse-råd. Årsaken var streptococcer i renkultur. På grunn av lange avstander til de spredte setergrender, og som følge herav sent hentet dyrlægeassistanse, og den skikk at budeiene i setergrenden hjelper hverandre innbyrdes med melkestellet, bredte lidelsen sig tildels meget sterkt. Sykdommen bragte store tap både i form av nedsatt melkeydelse, og varig forringelse av dyrene, ved at de blev tre- og to-spente.

Stadsdyrlæge *Chr. Johnsrud*, Kristiansand, meddeler:

I de fleste bygder her i distriktet forekom nemlig en mengde tilfeller av kopper og jurbetendelse hos kuer. Dyrene fikk helst sykdommen når de gikk ute på beite, ofte først kopper og så senere jurbetendelse. Disse jurbetendelser samtidig med kopper, var i de fleste tilfeller temmelig ondartede, og da særlig i de tilfeller hvor der intet blev gjort for å holde jur og spener rene og for å få koppe-sårene desinfisert. Av de 72 behandlede tilfeller av jurbetendelse var 18 forårsaket av streptococcer, 12 av staphylococcer, 10 av pyogenesbakterier, 1 av colibakterier, 5 var blandingsinfeksjoner og 13 kroniske streptococlidelser. For flere av de behandlede tilfellers vedkommende, var jurbetendelsen fremkalt ved opstikning av spener.

Distriktsdyrlægene *J. Aursand* og *J. Heldal* i henholdsvis Rjukan og Dalen i Telemark innberetter også om at jurbetendelse i 1932 synes å ha optrådt med forholdsvis mange hårdnakkede tilfeller.

Kronisk indigestion.

Distriktsdyrlægen i Nordre Valdres, *O. Taralrud*, uttaler bl. a.:

I det forløpne år er det forekommet særlig mange tilfeller av kronisk indigestion efter kalvingen. Sykdommen er godt kjent her fra før, men hvad der har interesse er, at det uten tvil er to former av lidelsen med akkurat de samme symptomer. For det meste optrer sykdommen der hvor foringen er for ensidig med tørrfôr, men den er heller ikke sjelden der hvor stellet er rasjonelt. I de siste tilfeller virker luftinnpumpning i juret godt, og man ser ikke sjelden at kuene med en gang blir helt friske. I de tørrforede besetninger virker pumpningen ikke eller iallfall svært lite. Saltsyre i drikkevannet synes å være bra.

Iår har jeg anvendt nokså meget fosfas natric. og med lovende resultat. Det er et spørsmål om ikke dette salt vilde ha en ganske stor profylaktisk betydning. Chlorecalcium intravenøst er forsøkt, men virkningen er ujevn.

Melkefeber.

Distriktsdyrlæge *R. Bugge-Næss*, Oslo, meddeler:

Den forholdsvis gode melkepris frister til god foring så antall tilfeller av melkefeber har vært noe større enn forrige år. Den i 1930 og 1931 ved denne sykdom anvendte klorkalsiumsterapi er fortsatt og ytterligere forbedret. Jeg bruker nu således 25 gr. Cloretum calcic. siccum oppløst i 2300 gr. vann, undertiden komplettert med ca. 20 gr. magnesiaklorid. Siden jeg gikk over til denne kemoterapeutiske behandlingsmåte, er ingen av patientene døde. Godt 300 er nu behandlet som beskrevet.

Pseudotuberkulose.

Distriktsdyrlæge *F. V. Holmboe*, Stavanger, skriver desangående:

Pseudotuberkulose hos gjeter er påvist, en sykdom som tidligere ikke har vært beskrevet. De første tilfeller optrådte på en gård i Jøsenfjorden, senere er den også påvist i Dirdal. Syken har ikke optrådt ondartet i besetningene og har ikke hatt særlig stor økonomisk betydning, idet kun få dyr blev angrepet. I besetninger på en 30—40 gjeter har syken tatt 1—3 dyr om året. Det er særlig unge dyr som angripes, men dyr som først er blitt syke blir aldri gode igjen. De dør i sterk avmagret tilstand, eller slaktes.

Ved obduksjon viste kroskjertlene sig svulne med hvite forostede knuter. Ved mikroskopi og dyrkning fantes gramnegative colilignende stave og en grampositiv cocce, som vokset lett i kultur på almindelig næringssubstrat; dessuten fantes en syrefast basill som ikke vokset.

Sviva.

Distriktsdyrlægen i Øst-Finnmark, *G. J. Ruud*, Vadsø, meddeler:

Av sviva (equisetumforgiftning på hest) er behandlet bare 1 tilfelle i Sør-Varanger herred. Ved undersøkelse av høiet på vedkommende sted fantes dette å være grønt og velberget, men inneholdt «kjerringrokk» i store mengder. Den

antagelse at høi, hvori finnes «kjerringrokk», ikke er så farlig når høiet har vært utsatt for væte synes altså også ved dette tilfelle å bli bekreftet. Grunnen til at sviva har optrådt så sjelden de to siste år må vel derfor tilskrives de regnfulle somre.

Distriktsdyrlæge *R. Røine* i Målselv opplyser også om at han i 1932 har truffet på noen tilfeller av Sviva.

Finnskjeggforstoppelse.

Distriktsdyrlæge *O. Taralrud*, Nordre Valdres, meddeler:

Det er i alt behandlet 12 tilfeller av finnskjeggforstoppelse, men det virkelige antall er sikkert langt større, idet man må gå ut fra at det til fjells gikk mange syke hester der ikke blev opdaget. Hester der kom sultne fra bygden viste sig å være særlig utsatt, når de blev sloppet fritt i de farlige havnestrekninger. Det blev derfor overalt tilrådet å la hestene ete sig godt mette på seterløkken før de fikk fritt løp.

Distriktsdyrlæge *B. Trønnes*, Koppang, anfører:

I sommer var det igjen meget kolikk på hestene i havnegangene her med 2—3 dødsfall hvert sted. Kolikken kom etter en lengere tørkeperiode i slutten av juli og utover. På en havnegang kreperte på en natt 2 hopper, mens mange samtidig var syke. Ved obduksjon av den ene hoppe fantes tarmene utsprengt av luft og finmalt finnskjegg. Det ser ut — som tidligere nevnt — at finnskjegg lett gir kolikk efter en lang tørkeperiode.

Likeledes innberetter distriktsdyrlæge *H. Gjørud* i Nordre Hallingdal at han på havnegangene sommeren 1932 i to tilfeller påtraff dødsfall blandt hestene som følge av mavebristing.

Potetgjæring.

Distriktsdyrlæge *I. Heggenhaugen*, Nes i Hedmark, meddeler:

I siste halvår er der forekommet en masse trommesyke, tildels med dødelig forløp. Årsaken har vært potetgjæring, og spredte tilfeller forekommer fremdeles tross forsiktighet. Meieriet klager over dårlig melk på grunn av potetgjæringen, og det er især ostefabrikasjonen som vanskeliggjøres, idet det blir feil gjæring.

Distriktsdyrlægen i Furnes på Hedmark, *J. Mollatt-Smith*, omtaler også i sin årsberetning for omhandlede kalenderår at han utpå høsten hadde til behandling en god del fordøielseslidelser som var forårsaket av for sterk foring med poteter, turnipsblader og annet lett gjærbart fôr.

Kastrasjon av rein.

Distriktsdyrlægen i Øst-Finnmark, *G. J. Ruud*, skriver:

Ved Dyrebeskyttelsesforeningen i Oslo er der stillet en Burdizzotang til disposisjon for distriktsdyrlægen i Øst-Finnmark og som senere skal følge stillingen her. Hensikten hermed er å reformere lappenens kastrasjonsmetode, der

som bekjent foregår på den måte at vedkommende kastrator legger sig ved siden og bak den om kull kastede ren og knuser testiklene ved bitning med tennene, altså tygning. Burdizzotangen blev prøvet på endel ren ved rensamlingen i Neiden i desember 1932. Så vidt jeg kunde forstå var renens testikler således beskaffen at operasjonen kunde utføres tilfredsstillende og lettvent. Det er dog ønskelig at forsøkene blir fortsatt da erfaringen ennu strekker sig over for få tilfeller. Tangen er ennvidere benyttet til kastrasjon av saubukker med utmerket resultat.

Langvarig drektighet.

Distriktsdyrlæge *A. Kragerud*, Tønsberg, forteller bl. a. i sin rapport at han i en grend støtte på ikke mindre enn 7 tilfeller hos kuer med tolv måneders drektighet. Alle kuene blev slaktet, og en av kalvene veiet 60 kg.

Ufruktbarhet.

Distriktsdyrlæge *Th. Fretheim*, Land, meddeler:

Mot ufruktbarhet har jeg med hell anvendt rivanolutskylling av uterus samt jodbehandling av cervix i forbindelse med ovariebehandlingen og har ikke måttet slakte mere enn 2 av 73 behandlede; de øvrige 71 blev drektige. Jeg setter meget inn på å kunne gjenta behandlingen om ca. 8 dager — særlig da ovariebehandlingen og massasje av uterus.

Tilbakeholdt efterbyrd.

Distriktsdyrlæge *R. Solheim*, Skodje, meddeler:

Behandlingen av tilbakeholdt efterbyrd hos ku er nu mere behagelig og takknemlig enn før takket være vannstoffsperoxyd. Særlig gjelder dette når patienten står med høi feber og begynnende septicæmi. Det er min erfaring at slike dyr gjerne dør dersom man avløser efterbyrden. Ved den nye behandling kan man se selv meget syke dyr begynne å ete før en riktig er ferdig med innholdningen. Den generende råtlukt forsvinner også ganske.

Distriktsdyrlæge *O. Anfinsen*, Overhalla i Nord-Trøndelag, omtaler et tilfelle av tetanus hos en ku hvor efterbyrden var avløst av en kvak-salver.

Klausyke hos storfe.

Distriktsdyrlæge *K. A. N. Rutlin*, Vesterålen, meddeler:

I høst i det uendelige regnværet vi hadde her forekom en tilsynelatende smittsom sykdom hos kuene på noen langt fra hinannen liggende gårder. Kuene blev ømme i benene, hadde feber og vilde ikke ete. Jeg hadde kun anledning å undersøke kuene på den ene gården, og da først efterat de hadde vært syke i 8 dager. Kuene her hadde et eksem nede ved klauvene, og betendelse i de subcutane bursaer på benet. I bursaene var der forøket væskeinnhold. Enkelte av bursaene abscederte. Alle dyr blev helbredet. Det var en «slubbolignende» sykdom.

Parasitter.

Distriktsdyrlæge *G. J. Ruud*, Vadsø, anfører:

Både hudbremsen og nesebremsen spiller en uhyre rolle som parasitter på rensdyrene. Man ser neppe et renskind uten at det er mere eller mindre besatt med bremselarver og således er betydelig nedsatt i verdi. Nesebremselarven forårsaker ikke sjelden dyrenes, særlig ungdynenes, død. I et renkadaver fra Bugøyfjord fantes i svelget og nesen i alt 56 larver av nesebremsen. I samme kadaver fantes dessuten endel lungeorm av strongylustypen.

Distriktsdyrlæge *K. A. N. Rutlin*, Vesterålen, meddeler:

Lus hos kalver og sau er svært almindelig. Da husdyrene her som regel har samme opholdsrum, skjer overføringen av lus fra kalver til sauer og omvendt meget lett. Hos korthårede velnærede kuer er lusen sjelden selv om de står ved siden av en lusset kalv.

Krabbe (*melophagus ovinus*) hos sauene er almindelig. Folk påstår at denne snylter ikke fantes her før, men er innført med avlsværer sydfra. Det samme hørte jeg forresten også i Finnmark.

Spoleorm hos hesten forekommer av og til, men *oxyuris* er likeså almindelig. Denne siste snylter er vanskelig å bli kvitt da den stadig kommer igjen. Ifølge lærebøkene har innvollsorm hos hesten liten eller ingen betydning for værtdyrene. Dette vil ikke folk tro, og de påstår at det nytter ikke å få kjøtt på hesten hvis den har meget av disse snylterne i sig. Etter hvad jeg selv har sett tror jeg folk har rett og at lærebøkene tar feil.

Anchylostomiasis hos sauene er meget almindelig. Er dyrene sterkt angrepne blir avføringen seig og ligner kugjødse. Dyrene ser utrolig ut og går av og til til grunne av sykdommen. Jeg har hittil brukt kobbersulfat mot sykdommen, men virkningen er ikke helt tilfredsstillende. Jeg skal nu prøve ovalin fra apotekenes laboratorium.

Distomatose.

Distriktsdyrlæge *I. Flønes*, Rissa, meddeler:

Ikter — både *distomum hepaticum* og *d. lanceolatum* — er påtruffet hos sauer og gjeter. Utpå vinteren magrer dyrene sterkt av og noen dør. Når de kommer på beite retter de på sig, men mange blir aldri bra. Der er forsøkt med «revkapsler» og virkningen har delvis vært god.

Distriktsdyrlæge *P. E. L. Henaug*, som i 1932 innehadde Ytre Sogn distriktsdyrlægestilling, uttaler i sin årsberetning følgende:

Distomatose og lungeorm hos gjet påvistes i Lifjorden. Dyrene spiste godt, men magredes stadig av, fikk tilslutt diaré og døde. Etter å ha mistet 8 stykker henvendte eieren sig til dyrlæge. Ved obduksjon fantes leveren overfylt av ikter. Mikroskopi av broncialslim viste en vrimmel av lungeormyngel.

Distriktsdyrlægene *A. F. Holm*, Sjøveien, og *G. J. Ruud*, Vadsø, opplyser begge to om at de har påtruffet *distomum lanceolatum*. — Med hensyn til behandlingen av denne lidelse synes meningene blandt dyrlægene å være noe delte. Distriktsdyrlæge *J. F. L. Friis*, Ålesund, anfører at han har hatt gode resultater av *Serapis mens* distriktsdyrlæge *O. Haga*, Haugesund, med hell har benyttet *Distex* (Atarost).

Skabb hos storfe.

Distriktsdyrlæge *E. Ravnsborg*, Enebakk, meddeler:

Budeien på gården hadde i begynnelsen av desember 1931 vært hjemme på Hedemarken en tur og blitt infisert med skabb av sin bror, som i sin tid var blitt infisert i en tømmerkoje under skogskjøring. 14 dager à 3 uker etter at budeien var kommet tilbake, begynte kuene å få kløe, de fikk små knupper og skurver i huden, og på enkelte steder, spesielt på halsen og tildels haleroten, mistet 3—4 av dem hårene i større utstrekning. Hos de fleste av dem var imidlertid hudforandringene forholdsvis minimale, men kløe hadde de nesten alle. Da budeien på grunn av andre omstendigheter blev opsagt, og sønnen på gården overtok fjøsstellet, blev også han smittet, tross utvist forsiktighet. Også han blev behandlet av distriktslægen for skabb. I hudskrap fra de angrepne partier kunde sarcoptesmidder ikke påvises, men da disse erfaringsmessig ofte er vanskelige å påvise, og da smittesammenhengen synes oplagt, er det ingen grunn til å tvile på at kuene har vært befengt med skabb. Ved å behandle de mest angrepne partier med forskjellige linimenter av tjære, svovel og kreolin, og ved 2—3 totalvaskninger med arsenikk over hele besetningen var skabben borte i løpet av vel en måneds tid.

Asthma.

Distriktsdyrlægen i Indre Sunnhordland og Nordre Ryfylke, *L. O. Hammersland*, meddeler:

En hestesykdom som ikke forekommer så sjelden — særlig hos eldre dyr — er den såkalte forspreg, lungeemfysem, eller asthma. Sykdommen er alltid uhelbredelig. Den forsvinner om sommeren men melder sig alltid igjen om høsten, når dyrene kommer på tørr inneføring. Sykdommen kan dog holdes i sjakk ved diét og medisin.

Distriktsdyrlæge *T. Faanes*, Austre Sunnmøre, meddeler:

Asthma hos hesten inntreffer regelmessig hvert år med flere nye tilfeller, og er en meget slem hestesykdom som ingen midler synes å hjelpe imot. I et enkelt tilfelle er der kommet helbredelse med fibrolysin, men om der kan komme recidiv er det ennå for tidlig å uttale sig om.

Som årsak synes bedervet, muggent høi å spille en vesentlig rolle.

Leukæmi hos høns.

Dyrlæge *O. E. Onstad*, Ø. Toten, innberetter om at denne sykdom optrådte i en bestand bestående av 60 stk. fem måneder gamle kyllinger, hvorav ca. 30 døde eller dreptes.

Lynnedslag.

Distriktsdyrlæge *S. A. Lunde*, Sandnes, meddeler:

Dyrene gikk å gresset på «hjemmebøen». Der kom et eneste skarpt lyn — ledsaget av et mektig tordenskrall. Folkene, der var beskjeftiget på en nærliggende kornåker, iakttok at samtlige dyr blev slått over ende. Et par kuer og noen kalver kom sig op på benene ganske snart. Men de øvrige — i alt 11 dyr — blev liggende livløse. Man veltet på dem en stund, men det så ikke ut til det nyttet noe, og blev de

da resolutt slaktet. Det var en hest og 10 meget verdifulle jerseykuer. Besetningen var dog heldigvis assurert.

Det forunderlige ved denne hendelse er, at dyrene var meget spredte, jeg tør anta det minst var 50—60 meter mellom de ytterstliggende. Marken var meget fuktig.

H u g g o r m b i t.

Distriktsdyrlæge *O. Westerheim*, Sand i Ryfylke, meddeler:

Som et kuriosum vil jeg nevne at en hest i Erfjord slukte en huggorm mens den beitet utenfor husene. Eieren, som så den basket med noe i munnen, blev ikke så lite forskrekket da han ved å åpne hestens munn fikk se at det var en huggorm som han dog ikke kunde forhindre å gli ned i hestens mave. Hesten hadde flere småår i munnen, som etter bit, men ingen av disse svulmet op noe videre, så ormen må øiensynlig ha tømt sin giftkjertel på et mindre virkningsfullt sted i sin batalje med hestetennene. Hesten blev noe sturen av sig et par dager, men kom sig snart. Ormen så man ikke mere til.

Distriktsdyrlæge *K. Hellestøe*, Farsund, gjør opmerksom på, at sommeren 1932 var usedvanlig varm, og som følge derav mange huggorm. Han behandlet ikke mindre enn 14 kuer for jurbetendelse forårsaket av ormhugg. De kom sig alle uten å gå ned i melken.

S a u e s y k d o m m e r.

Distriktsdyrlæge *J. Kjos-Hanssen*, Egersund, meddeler:

Smittsom lungesyke (pleuro-pneumoni) hos lam og voksne får er påvist i 3 besetninger, optil et halvt snes dyr i hver besetning. Sykdommen begynte i 3—4-ukers alderen. Lammene lå og «skogret og fraus» selv om det var i varmt hus, men pattet og «skaud gjorten», men minket allikevel av og kunde til slutt ikke stå på bena; de døde i løpet av 3—5 dager. I andre tilfeller trakk det lengere ut, og lammene gikk da som de var sprenge. Det mest karakteristiske obduksjonsfunn er en kolossalt *forstørret milt*, optil 4 ganger så stor som den skal være (fra et 2 måneder gammelt lam har jeg således veid en milt på 250 gr. mot normalt ca. 60 gr.). Dertil serøse utsvedninger i brysthulen og i hjerteposen, klare geléklumper og friske sammenvoksninger omtrent som ved den smittomme lungesyken hos smågriser. Videre sterkt hæmorrhagisk tynntarm, krøs og lymfekjertler. Sykdommen har også vist sig hos voksne får. Sauen «langtorkast», blir opknepte og snart sprenge; når de blir jagde, trøitner de fort og legger sig ned. Det er ofte par om par, d. v. s. sau og lam som blir angrepne. Ved slaktning viste disse får også fastgrodde lunger.

I mangt og meget ligner sykdommen påfallende på den smittomme svinesyken. Noen sammenheng med denne er heller ikke utelukket. For én av de angrepne besetningers vedkommende, var smale-beitet på vollen «landkjørt» med «svine-land» fra et svinehus, hvor der i flere år hadde vist sig lungesyke på svinå. I en annen besetning lå smalegaren og grise-garene kloss ved siden av hinannen og kun adskilt med en vegg med dør imellem, hvorigjennem man måtte gå for å komme inn til smalen. Det var derfor meget usundt på den tid, da smalen skulde lamme. — Fra et lam sendte jeg en sådan forstørret milt inn til Veterinærklinikken, og der påvist en hel del streptococci, tilsynelatende i renkultur. Veterinærklinikken vil arbeide videre med saken.

Denne smittsomme lungesyken på smalen må ikke forveksles med den ikke-smittsomme «*Lunge-brannen*», som skyldes kalkmangel i foret. Også i år har den vist sig med et ikke ubetydelig antall tilfeller, 41 får fordelt på 27 besetninger. Takket være den nye behandling med innsprøitning av en steril kalkopløsning i blodet, kan man nu innskrenke dødeligheten i ganske betydelig grad.

Distriktsdyrlæge *M. Fusk*, Nordre Nordmøre, meddeler:

Alvelde hos lam av sjeviotblanding meddeles å skulde være forekommet i Tustna herred. Dyrene blir syke på riktig varme sommerdager, på beite oppe i fjellet. Når de angrepne blir tatt hjem og satt på stallforing eller «hjemmebeite» så kommer de sig, bare lidelsen blir opdaget i tide. Avkom etter den gamle stedegne sauerase går alltid fri for sykdommen. Der uttales med sikkerhet at «rome» ikke finnes på stedet.

Distriktsdyrlæge *O. Taralrud*, Nordre Valdres, anfører:

På sykelisten er anført 40 tilfeller av struma på sau. Det er alle ganske nyfødte lam. Sykdommen er kjent her fra før og ser ut til å være stasjonær. Strumaen er ofte sterkt uttalt, og man må gå ut fra at den er den primære årsak til de mange dødsfall hos lam. Profylaktisk har jeg anvendt sol. Lugol. på moderdyret og tilsynelatende med godt resultat, men forsøkene er for fåtallige til å kunne trekke noen sikker slutning derav.

Distriktsdyrlæge *N. Winterthun*, Hardanger, meddeler:

Av hudsykdommer var der i høst ikke så litet eksemplignende utslett på sau i beitene, særlig var hode og spesielt ører angrepet. Det tørket dog inn når sauene kom i hus. Det av tyskerne med navnet «Maulgrind» betegnede utslett om nese og munn er og almindelig hos sau og gjet.

Distriktsdyrlæge *S. A. Lunde*, Sandnes, forteller i sin beretning, at han har behandlet 18 sauer for lungesyke med klorcalcium med godt resultat.

F o r g i f t n i n g e r .

Distriktsdyrlæge *O. Haga*, Haugesund, meddeler:

Senecioforgiftning inntraff hos 2 kuer i en besetning på Karmøy i mars/april. Symptomene var i begynnelsen noe atypiske og minnet meget om den kroniske indigestion etter kalvningen. Avføringen var dog enda mere tørr og knortet enn ved denne sykdom og hadde en eiendommelig ond lukt. På mitt spørsmål om der forekom landøie i høiet, blev det svart bestemt nei. Den vanlige behandling mot kronisk melkefeber hjalp ikke. Avføringsmidler, klorcalcium intravenøst, samt jodmineral og forandring av høi var alt like resultatløst. Begge dyr døde. Obduksjonsfunnet viste sig helt typisk for senecioforgiftning, og ved grundigere undersøkelse av en del hoi, som var slått tidlig, før senecioplanten blir synlig blandt de øvrige gressarter, fantes planten i rikelig mengde.

Distriktsdyrlæge *J. Kjos-Hanssen*, Egersund, meddeler:

To 8—9 måneder gamle kvigekalver hadde i 3 dager gått i en myrlendt kalvehage. Den tredje dagen om aftenen blev begge syke: de stod og skalv som de frøs, vilde ikke drikke, litt magesyke med litt blodig slim i avføringen og blodig

urin. Den første kalven kreperte etter 1 døgns forløp og den annen etter en uke. Den siste blev obdusert og viste følgende: Full av vann både i bryst og buk, dertil sterkt blodige nyrer. Kalvene hadde fått linkakemelsdrikke, men da jeg slo på linkakemelsforgiftning (med blåsyre), protesterte eieren og hele hans husstand med den begrunnelse at de hadde gitt linkakemel hele vinteren, og det hadde de alltid gjort. Ved undersøkelse på Veterinærinstituttet påvistes et innhold på 0,0215 % blåsyre i linkakemelet. Grunnen til at blåsyren blev utviklet i linkakemelet var den, at melet nu var utrørt med kaldt vann i motsetning til tidligere, da det blev utrørt med kokhett vann, hvorved det ferment som danner blåsyre blir drept.

Distriktsdyrlæge *K. Verpe*, Drangedal, anfører:

Et stygt tilfelle av forgiftning inntraff hos 6 ungdyr og kalver, hvorav 3 døde og 2 blev drept. Fikk mistanke til noe nytt linnel eieren hadde fått, og en kalv som ikke hadde fått av dette var den eneste som gikk fri. Noe annet som kunde forklare tilfellet blev ikke funnet. En innsendt prøve gav 0,01896 blåsyre, og etter den måten drikken blev tilberedt på, blev nok det meste frigjort.

Distriktsdyrlæge *M. H. Kristensen*, Askvoll, meddeler:

Som i tidligere årsberetninger meddelt har der på etpar gårder i Stongfjord vært meget sykdom på dyrene, som efter eiernes mening måtte skyldes det støv som fra aluminiumsfabrikken la sig utover gresset. De undersøkelser som nu noen år har vært drevet for å bringe årsaksforholdet på det rene ved Statens Veterinærklinikk, har godtgjort at sykdommen i første rekke skyldes det fluor som er i støvet fra fabrikken. På grunnlag av dette resultat dømtes fabrikken til å betale gårdbrukerne en større erstatning.

Distriktsdyrlæge *H. Lund-Larsen*, Dombås, anfører:

Av forgiftninger har der, foruten noen forgiftninger med kunstgjødsel, vært et tilfelle av *strykninfgiftning* på hest. Den blev funnet halvdød på beite om morgenen med typiske symptomer på strykninfgiftning. Obduksjonsmateriale innsendt til kjemisk analyse ved Veterinærinstituttet gav meddelelse om store mengder stryknin. Efterforskning av lensmannen gav intet holdepunkt.

Distriktsdyrlæge *O. Skjerven*, Trysil, meddeler:

Errforgiftning: På en seter kokte to skogskarer hundegraut i en dårlig fortinnet kobberkjel uten å vaske den. (Budeia hadde hele sommeren brukt kjelen til hundegraut, men vasket den.) Under et fravær på 3 dager hadde kjelen stått uvasket med grautresters langs kantene. Den blev så tatt i bruk igjen uten vasking og den gamle errete skôven blev rørt inn i den nye grauten. Etter å ha ett av grauten og slikket kjelen blev hundene syke. De sprang plutselig op, stirret rundt sig, rente på dør, ulte og gjødde og skvatt i for den minste støi. De var helt forstumlet og kom ikke ved lokking. Gangen var vadende og vaklende. Litt brekninger og senere løs avføring. — Tre uker etter var hundene ennu meget nervøse. Gangen var fremdeles vaklende, men de sprang bra. Av og til falt de i «staver» og blev stående og skjelve, de strakte da hals og været frem i luften. Fremmede lyder gjorde dem helt forstumlet. Det gikk over et par måneder før de nervøse symptomer forsvant.

Dessuten har en rekke dyrlæger innberettet om påtrufne tilfeller av møyjeforgiftning uten at noe nytt av betydning er fremkommet.

Dyrplageri.

Distriktsdyrlæge *S. Dalane*, Åmli, meddeler:

Det er forekommet et tilfelle av dyrplageri, idet en norsk-amerikaner — på amerikansk vis — saget hornene av to kuer like inne ved hodet, og etterpå puttet han hullene fulle med tjære. Da jeg kom til stedet, etter anmeldelsen, stod dyrene med sterk feber og så svært elendige ut. Dyrene blev slaktet, og mannen mulktet. Affæren forårsaket endel avisskriverier, hvor mannen blev forsvart av norsk-amerikanere, men sterkt fordømt av andre.

Distriktsdyrlæge *S. A. Salvesson*, Indre Nordfjord, anfører:

Å bruke piggråd til gjerde i utmarken må nesten karakteriseres som dyrplageri. Hvert eneste år hender det skader forårsaket av denne tråd — større og mindre sår og rifter — og slikksår ofte med påfølgende lymfangitis og flegmoner. Jeg nevner dette i år, fordi denne piggråden var årsak til at en verdifull 2nen-premiehoppe døde. Den var på en eller annen måte blitt hengende fast i piggrådgjerdet og hadde revet sig så voldsomt op i bringe og bog at den døde av forblødning.

Distriktsdyrlæge *B. Engelhart*, Harstad, meddeler:

Reiser i anledning mistanke om sulteforing er foretatt i to tilfeller på offentlig bekostning. I det ene tilfelle dreiet det sig om mangelsykdom. Det annet tilfelle gjaldt befarng av søndre del av Skånland herred, hvor lignende befarng fant sted i 1929 med det resultat at dengang 8 gårder blev anmeldt for sulteforing, samt 5 fjøs erklært utjenlige som opholdssted for dyr. Ved denne befarng fantes forholdene betydelig bedret, og gav ikke grunn til noen anmeldelse.

Distriktsdyrlæge *H. Grøholt*, Tromsø, innberetter bl. a. følgende:

Våren 1932 var der svær fôrmangel, særlig i nordfylket, der var flere anmeldelser for sulteforing, og adskillige dyr blev skutt, da de var så sulteforet at de ikke kunde stå på benene. Og merkelig er det mange av de anmeldte som mener at det er sykdom som gjør dyrene deres så slappe at de ikke kan reise sig. De fleste regner slett ikke med at de nær sagt ikke har hatt fôr i låven de siste par måneder. Økonomisk betyr denne fôrnød svært meget, idet en stor del av Lofotlotten går med til innkjøp av høi og kraftfôr. Det er selvsagt at det måtte være bedre å ha færre dyr, slik at man kunde fore de ordentlig. Dermed vilde dyrenes ydeevne stige. I alt har jeg skrevet 15 rettsattester efter forlangende av politimesteren i Tromsø. De fleste tilfeller har dreiet sig om sulteforing.

Ekstrakt av beretningen fra Statens Veterinærklinikk for året 1932.

De i tidligere årsberetninger nevnte undersøkelsesrekker er fortsatt. Der er drevet sammenlignende undersøkelser mellom stoffmangelsykdommer i de forskjellige distrikter: slikkesyken på Sør- og Vestlandet, tørrsyken i skogbygdene, benskjørheten o.s.v. Likeledes har man undersøkt tilfeller av såkalt muskeldegenerasjon hos kalv og lam, strumatilfeller m. v.

Forskjellige parasitære sykdommer blir nærmere undersøkt og forsøksvis er anvendt forskjellige antiparasitica. Undersøkelser over snyltere inntar en stadig større plass i Veterinærklinikken arbeidsprogram.

Av infektiose sykdommer er undersøkt bl. a. vesiculøst utslett samt konjunktivit hos sau og gjet. — Forskjellige hudlidelser. — Enkelte fjærtesykdommer m. v.

Der arbeides fremdeles med den infektiose anæmi hos hesten — spesielt diagnosespørsmålet.

Undersøkelsesresultatene blir offentliggjort efter hvert som pålitelige resultater fremkommer.

Foruten forsøksvirksomhet befatter Veterinærklinikken sig med behandling av forskjellige enkelttilfeller av sykdom på husdyr, såvel interne som kirurgiske.

Tabell II.

De viktigste sykdommer hos hus-
(*Relevé des divers cas de maladies des animaux*)

Sykdommer (<i>Maladies</i>)	Hest (<i>Espèce chevaline</i>)			Storfe (<i>Espèce bovine</i>)			Sau (<i>Espèce ovine</i>)		
	anneldte (<i>signalés</i>)	derav		anneldte (<i>signalés</i>)	derav		anneldte (<i>signalés</i>)	derav	
		drepte (<i>abattus</i>)	døde (<i>morts</i>)		drepte (<i>abattus</i>)	døde (<i>morts</i>)		drepte (<i>abattus</i>)	døde (<i>morts</i>)
Miltbrand (<i>Anthrax</i>)	3	—	3	77	3	66	3	—	3
Raslesyke, miltbrandsemfysem (<i>Sarcophysema bovis</i>)	—	—	—	42	6	35	—	—	—
Ondartet ødem (<i>Oedema malignum</i>)	—	—	—	14	5	7	3	—	3
Bråsott (<i>Gastromycosis ovis</i>)	—	—	—	—	—	—	65	5	58
Ondartet katarrfeber (<i>Coryza gangraenosa boum</i>)	—	—	—	406	169	95	—	—	—
Smittsom anæmi hos hesten (<i>Anaemia infect. equi</i>)	8	7	1	—	—	—	—	—	—
Lungesyke hos hesten (<i>Pleuropneumonia contagiosa equi</i>)	2	—	—	—	—	—	—	—	—
Influenza (<i>influenza</i>)	13	—	—	—	—	—	—	—	—
Svinesyke (smittsom lungebetendelse) (<i>Septicaemia suum</i>)	—	—	—	—	—	—	—	—	—
Rødsyke og knuterosen (<i>Morbus ruber</i>)	—	—	—	—	—	—	—	—	—
Rosen (<i>Lymphangitis, Erysipelas</i>)	1154	6	7	145	9	3	1	—	—
Lollandsk syke (<i>Enteritis pseudo-tuberculosis chronica</i>)	—	—	—	16	14	—	—	—	—
Brandfeber (<i>Morbus maculosus</i>)	41	—	1	—	—	—	—	—	—
Kverke (<i>Adenitis contagiosa equi</i>)	264	—	2	—	—	—	—	—	—
Aktinomykose (<i>Actinomycosis</i>)	—	—	—	512	138	5	—	—	—
Sedstrengsforherdelse og bringesvulster (<i>Fibromycoma, Ascococcus</i>)	306	5	1	—	—	—	—	—	—
Hvalpesyke (<i>Febris catarrhalis epizootica canum</i>)	—	—	—	—	—	—	—	—	—
Stivkrampe (<i>Tetanus</i>)	119	27	55	23	14	4	1	—	1
Difterit (<i>Diphtheritis</i>)	—	—	—	13	—	—	—	—	—
Kopper (<i>Variola, Vaccina et Ovina</i>)	—	—	—	4793	4	—	—	—	—
Munnsyke hos hesten (<i>Stomatitis contagiosa pustulosa equi</i>)	34	—	—	—	—	—	—	—	—
Septikæmi (<i>Septicaemia</i>)	151	4	49	221	22	115	39	2	34
Luftveiskatarr, halsbetendelse (<i>Coryza, Pharyngitis et Bronchitis</i>)	18882	25	4	444	20	3	62	—	2
Lunge- og brysthinnebetendelse (<i>Pneumonia et Pleuritis</i>)	107	5	10	421	98	33	44	6	23
Fordøielssykdommer (indigestion, mave- og tarmkatarr) (<i>Gastritis, Enteritis</i>)	3714	29	24	13783	382	212	216	12	14
Kolikk, forstoppelse (<i>Colica, Obstructio</i>)	3511	54	191	1328	40	43	53	4	4
Akutt diaré og blodgang (<i>Diarrhoea acuta et dysenteria</i>)	264	3	33	3147	62	185	55	—	10
Overføres	28573	165	381	25385	986	806	542	29	152

dyrene i Norge i 1932, ordnet artsvis.
domestiques, par espèces, en Norvège en 1932).

Gjet (Espèce caprine)			Svin (Espèce porcine)			Hund (Chiens)			Katt (Chats)			Fjærte (Volailles)		Andre dyr (Animaux divers)	
anmeldte (signalés)	derav		anmeldte (signalés)	derav		anmeldte (signalés)	derav		anmeldte (signalés)	derav		anmeldte (signalés)	drepte og døde (abattus et morts)	anmeldte (signalés)	drepte og døde (abattus et morts)
	drepte (abattus)	døde (morts)		drepte (abattus)	døde (morts)		drepte (abattus)	døde (morts)		drepte (abattus)	døde (morts)				
-	-	-	2	-	1	2	-	2	-	-	-	-	-	5	-
-	-	-	-	-	-	-	-	-	-	-	-	-	-	-	-
-	-	-	-	-	-	-	-	-	-	-	-	-	-	-	-
-	-	-	-	-	-	-	-	-	-	-	-	-	-	-	-
-	-	-	-	-	-	-	-	-	-	-	-	-	-	-	-
-	-	-	1915	10	162	-	-	-	-	-	-	-	-	-	-
-	-	-	9819	108	261	-	-	-	-	-	-	-	-	-	-
-	-	-	180	2	6	136	5	9	27	9	2	-	-	6	1
-	-	-	-	-	-	-	-	-	-	-	-	-	-	-	-
-	-	-	-	-	-	-	-	-	-	-	-	-	-	-	-
-	-	-	83	-	28	1	-	1	-	-	-	-	-	-	-
-	-	-	20	-	-	-	-	-	-	-	-	-	-	-	-
-	-	-	-	-	-	1920	169	254	-	-	-	-	-	-	-
-	-	-	9	1	4	1	1	-	-	-	-	-	-	-	-
368	-	-	42	-	-	-	-	-	-	-	-	3	3	-	-
-	-	-	-	-	-	-	-	-	-	-	-	-	-	-	-
1	-	1	43	4	37	105	19	22	32	18	4	3	3	15	12
21	9	-	82	13	2	357	13	8	24	5	1	9	9	11	3
18	3	5	199	47	48	206	31	44	32	14	6	-	-	24	10
65	-	6	1961	45	122	958	78	52	70	2	1	24	19	186	30
1	-	-	294	18	7	350	17	11	14	4	4	7	7	287	200
34	2	3	2205	39	379	367	12	46	-	-	-	35	20	-	-
508	14	15	16854	287	1057	4403	345	449	199	52	18	81	61	534	261

Tabell II. (Forts.). (Continuation).

Norge.

Sykdommer (Maladies)	Hest (Espèce chevaline)			Storfe (Espèce bovine)			Sau (Espèce ovine)		
	anmeldte (signalés)	derav		anmeldte (signalés)	derav		anmeldte (signalés)	derav	
		drepte (abattus)	døde (morts)		drepte (abattus)	døde (morts)		drepte (abattus)	døde (morts)
Overført (transport)	28573	165	381	25385	986	806	542	29	152
Trommesyke (<i>Tympanitis</i>)	-	-	-	2790	62	149	103	6	19
Forgiftning (<i>Intoxicaciones</i>)	141	-	24	1112	53	210	68	4	24
Innvollsormer (<i>Helminthiasis</i>)	142	-	3	65	12	1	887	10	47
Dreiesyke (<i>Hydrocephalus hydatideus</i>)	-	-	-	-	-	-	25	19	1
Akutt hjernebetendelse (<i>Meningitis acuta</i>)	27	12	5	87	21	13	15	2	3
Kronisk hjernebetendelse (Koller) (<i>Fatuitas</i>)	21	10	-	2	1	-	-	-	-
Blodurin (<i>Haemoglobinuria. Haemoglobinæmia</i>)	416	20	31	1315	32	162	48	2	9
Benskjørhet (Slikkesyke) (<i>Osteomalacia</i>).	62	4	-	2374	94	8	87	-	3
Svekkisott (<i>Rachitis</i>)	125	1	2	246	8	1	22	-	1
Hudutslett (<i>Eczema</i>)	2315	1	1	1777	2	-	132	2	-
Ringorm (<i>Trichophyton tonsurans</i>)	111	-	-	7547	2	-	26	-	-
Skurv (<i>Favus</i>)	12	-	-	50	2	-	6	-	-
Skabb (<i>Scabies</i>)	35	-	-	150	1	-	-	-	-
Lus (<i>Pediculinae</i>)	1630	-	-	39741	-	-	1206	-	10
Uregelmessige fødsler (<i>Partus irregulares</i>)	150	8	3	4715	97	34	272	23	7
Misfostre (<i>Monstra</i>)	3	2	1	181	24	25	19	-	6
Børvrengning (<i>Inversio uteri</i>)	3	-	1	860	36	19	28	1	3
Børdreining (<i>Torsio uteri</i>)	2	-	-	1288	54	7	24	8	2
Tilbakeholdt etterbyrd (<i>Retentio placentae</i>)	157	-	-	8310	12	34	49	-	-
Kasting (<i>Abortus</i>)	83	-	-	2515	46	9	24	3	-
Kalvingsfeber (Melkefeber) (<i>Eclampsia puerperalis</i>)	-	-	-	5382	23	55	135	2	20
Børbetendelse (<i>Metritis</i>)	60	2	3	1821	58	113	20	3	1
Jurbetendelse (<i>Mastitis</i>)	152	-	-	8110	329	99	331	27	18
Forfangenhet (<i>Hordeatio. Kritisiasis</i>)	302	10	2	102	3	-	-	-	-
Klapphingstoperasjoner (<i>Operationes ob kryptorchismum</i>)	84	1	2	-	-	-	-	-	-
Kastrasjoner (<i>Castrationes</i>)	3111	1	2	169	-	1	2100	-	1
Kreft (<i>Carcinoma et sarcoma</i>)	17	5	-	34	-	13	4	-	-
Hov- og klovlidelser (<i>Vitia unguis</i>)	3435	28	5	1106	12	-	41	-	-
Øienlidelser (<i>Vitia oculorum</i>)	375	3	-	377	7	3	86	3	3
Hjertelidelser (<i>Vitia cordis</i>)	49	11	12	717	449	49	4	2	1
Ledd- og slimsekklidelser (<i>Articulitis et bursitis</i>)	4314	194	20	1168	88	3	11	1	4
Kirurg. tilf. (sår, kontusjoner, abscess) (<i>Vulnera, contusiones, abscessus etc.</i>)	7108	119	31	5618	127	24	142	9	5
Andre behandl. sykdomstilf. (<i>Casus ceteri</i>)	4554	93	68	15825	485	196	611	35	102
I alt (total)	57569	690	597	140939	3126	2034	7068	191	442

1932.

Gjet (<i>Espèce caprine</i>)			Svin (<i>Espèce porcine</i>)			Hund (<i>Chiens</i>)			Katt (<i>Chats</i>)			Fjærfe (<i>Volailles</i>)		Andre dyr (<i>Animaux divers</i>)	
anmeldte (<i>signalés</i>)	derav		anmeldte (<i>signalés</i>)	derav		anmeldte (<i>signalés</i>)	derav		anmeldte (<i>signalés</i>)	derav		anmeldte (<i>signalés</i>)	drepte og døde (<i>abattus et morts</i>)	anmeldte (<i>signalés</i>)	drepte og døde (<i>abattus et morts</i>)
	drepte (<i>abattus</i>)	døde (<i>morts</i>)		drepte (<i>abattus</i>)	døde (<i>morts</i>)		drepte (<i>abattus</i>)	døde (<i>morts</i>)		drepte (<i>abattus</i>)	døde (<i>morts</i>)				
508	14	15	16854	287	1057	4403	345	449	199	52	18	81	62	534	261
12	2	1	-	-	-	-	-	-	-	-	-	-	-	-	-
18	1	1	388	51	108	382	29	57	60	18	22	143	78	163	88
68	-	17	3033	1	13	962	5	41	58	8	7	44	13	9445	41
2	-	2	63	10	9	41	9	14	4	2	1	-	-	34	16
-	-	-	-	-	-	184	49	26	-	-	-	-	-	-	-
-	-	-	6	-	1	14	5	-	-	-	-	-	-	2	-
12	-	2	206	7	1	15	-	-	-	-	-	-	-	-	-
9	-	-	6581	132	106	681	5	9	2	-	-	340	8	263	21
51	1	-	1028	5	10	1176	30	8	39	3	-	-	-	130	-
5	-	-	358	1	-	15	-	-	5	-	-	-	-	4	-
1	1	-	56	-	-	1	-	-	2	2	-	-	-	-	-
20	-	-	213	-	-	91	18	-	60	51	-	-	-	24	-
1330	-	-	876	-	-	1081	-	1	72	26	-	642	-	97	-
32	3	3	464	41	5	133	11	10	22	6	1	-	-	127	9
-	-	-	21	-	3	2	1	-	8	3	2	-	-	4	-
2	-	-	78	38	6	4	-	-	1	1	-	-	-	1	-
2	1	-	10	6	1	-	-	-	-	-	-	-	-	-	-
-	-	-	22	-	2	25	2	3	-	-	-	-	-	-	-
28	-	2	38	4	-	-	-	-	1	-	-	-	-	13	-
1	1	-	60	1	-	-	-	-	-	-	-	-	-	-	-
2	-	1	66	5	6	80	14	11	16	9	2	10	3	1	1
29	1	-	302	33	2	138	9	2	7	2	-	-	-	17	1
-	-	-	-	-	-	-	-	-	-	-	-	-	-	-	-
-	-	-	95	-	-	-	-	-	-	-	-	-	-	-	-
68	-	-	9244	-	5	126	-	-	328	1	2	19	1	-	-
-	-	-	5	4	1	178	47	4	1	1	-	14	14	1	-
7	1	-	84	8	-	94	3	-	7	1	-	-	-	-	-
46	3	-	14	2	-	623	18	4	8	2	-	2	-	52	1
-	-	-	210	133	28	31	1	4	3	1	-	1	1	2	2
1	-	-	149	15	3	237	18	4	16	3	1	-	-	22	2
15	-	-	774	36	11	1630	32	14	59	8	5	15	1	619	45
43	1	6	1393	110	97	806	36	23	74	5	2	5093	847	881	22
2312	30	50	42691	930	1475	13153	687	684	1052	205	64	6404	1028	12436	510

Tabell III. Sykdommer hos:	Oslo		Akershus		Østfold		Buskerud		Vestfold		Hedmark		Opland		Telemark		Aust-Agder	
	Antall	Døde og drepte	Antall	Døde og drepte	Antall	Døde og drepte	Antall	Døde og drepte	Antall	Døde og drepte	Antall	Døde og drepte	Antall	Døde og drepte	Antall	Døde og drepte	Antall	Døde og drepte
Hest.																		
Miltbrand	-	-	-	-	1	1	-	-	1	1	-	-	-	-	-	-	-	-
Smittsom anæmi	-	-	-	-	-	-	-	-	-	-	8	8	-	-	-	-	-	-
Lungesyke	-	-	-	-	2	-	-	-	-	-	-	-	-	-	-	-	-	-
Influenza	-	-	-	-	2	-	-	-	-	-	2	-	-	-	10	-	-	-
Rosen	29	1	170	3	105	1	150	2	40	2	177	1	119	-	32	-	8	
Brandfeber	2	-	2	-	4	1	8	-	3	2	3	-	8	-	1	1	-	
Kverke	8	-	29	-	44	-	68	-	12	-	44	-	34	2	3	-	2	
Aktinomykose	-	-	-	-	-	-	-	-	1	-	-	-	-	-	-	-	-	
Sedstreng- og brin- gesvulster	29	1	36	-	17	-	50	-	5	-	44	1	50	-	15	2	3	
Stivkrampe	12	4	29	16	17	15	9	6	9	8	8	7	5	2	-	-	-	
Munnsyke	-	-	1	-	-	-	30	-	-	-	-	-	1	-	1	-	-	
Septikæmi	7	3	8	5	6	6	12	-	3	3	48	7	6	6	24	2	-	
Luftveiskatarr	159	-	214	2	139	-	256	2	52	1	246	2	171	-	103	-	18	
Lunge- og bryst- hindebetendelse	2	1	4	2	7	2	8	-	9	2	20	-	1	-	-	-	1	
Fordøielssesykd. . . .	162	2	411	9	336	4	433	9	117	-	353	6	288	2	209	8	51	
Kolik	155	5	440	23	339	28	305	19	168	15	412	24	360	26	203	6	55	
Akutt diaré	9	-	21	2	20	2	4	-	6	1	30	14	34	4	13	-	6	
Forgiftning	6	-	8	2	11	3	29	1	4	1	4	2	31	3	4	1	1	
Innvollsorm	45	1	139	-	79	-	158	-	36	-	98	-	177	-	21	-	9	
Akutt hjernebet. Kronisk do. . . .	-	-	3	3	6	5	3	-	1	1	-	-	-	-	-	-	-	
Hæmoglobinuri	19	5	55	5	30	5	57	9	14	3	66	12	57	-	12	1	6	
Benskjørhet	-	-	5	-	10	-	-	-	2	-	2	1	15	-	-	-	-	
Rakitis	11	-	20	-	5	-	9	-	-	-	10	2	30	-	2	-	-	
Hudutslett	124	1	148	-	86	-	155	-	55	-	216	-	109	-	78	-	28	
Ringorm	7	-	8	-	15	-	9	-	1	-	13	-	12	-	1	-	-	
Skurv	-	-	-	-	-	-	-	-	-	-	-	-	-	-	4	-	-	
Skabb	7	-	-	-	1	-	-	-	3	-	3	-	9	-	-	-	-	
Lus	12	-	65	-	114	-	153	-	60	-	191	-	248	-	19	-	8	
Uregelm. fødsler	3	-	17	-	20	-	19	2	5	1	16	-	17	-	6	-	1	
Misfostre	-	-	1	-	-	-	1	1	-	-	-	-	-	-	-	-	-	
Børvrengning	-	-	-	-	1	-	-	-	-	-	-	-	1	-	-	-	-	
Bordreining	-	-	-	-	1	-	-	-	-	-	-	-	-	-	-	-	-	
Tilbakeholdt efter- byrd	2	-	6	-	32	-	18	-	1	-	15	-	18	-	2	-	-	
Kasting	1	-	16	-	10	-	10	-	1	-	14	-	15	-	5	-	-	
Børbetendelse	4	-	2	-	4	1	5	-	5	2	13	-	8	-	2	-	-	
Jurbetendelse	6	-	11	-	14	-	8	-	1	-	19	-	18	-	6	-	1	
Forfangenhet	7	-	48	4	32	-	35	-	11	-	25	-	40	1	10	-	5	
Klapphingsopera- sjoner	4	-	8	-	10	-	8	1	3	-	11	1	16	-	5	-	-	
Kastrasjoner	34	-	238	-	196	-	179	-	81	-	222	1	376	-	85	-	30	
Kreft	-	-	5	2	-	-	2	1	1	-	1	1	-	-	-	-	-	
Hovlidelser	212	3	422	10	231	2	359	5	111	2	462	4	371	-	128	1	37	
Øienlidelser	18	1	42	-	26	-	59	-	19	-	43	-	46	1	18	-	5	
Hjertelidelser	-	-	6	3	7	5	6	2	1	-	8	2	1	-	2	-	1	

Vest-Agder		Roga-land		Horda-land		Bergen		Sogn og Fjord.		Møre		S.-Trøndelag		N.-Trøndelag		Nord-land		Troms		Finn-mark	
Antall	Døde og drepte	Antall	Døde og drepte	Antall	Døde og drepte	Antall	Døde og drepte	Antall	Døde og drepte	Antall	Døde og drepte	Antall	Døde og drepte	Antall	Døde og drepte	Antall	Døde og drepte	Antall	Døde og drepte	Antall	Døde og drepte
-	-	1	1	-	-	-	-	-	-	-	-	-	-	-	-	-	-	-	-	-	-
-	-	-	-	-	-	-	-	-	-	1	-	-	-	-	-	-	-	-	-	-	-
28	1	20	1	17	-	4	-	24	-	56	-	83	-	49	1	11	-	21	-	11	-
-	-	1	1	2	1	-	-	-	-	2	-	3	-	2	-	2	-	2	-	-	-
-	-	-	-	-	-	-	-	-	-	-	-	16	-	-	-	-	-	-	-	-	-
2	1	1	-	4	-	-	-	2	-	5	-	16	-	14	1	6	-	4	-	3	-
-	-	5	4	9	7	1	1	1	1	3	3	5	3	2	2	1	1	2	2	-	-
1	1	-	-	-	-	-	-	-	-	1	-	-	-	-	-	-	-	-	-	-	-
1	1	6	6	-	-	-	-	5	3	6	2	9	-	3	3	6	1	-	-	-	-
59	8	41	6	66	2	5	-	43	3	127	-	72	-	32	-	45	2	15	-	19	-
-	-	5	-	28	-	-	-	6	2	5	-	6	3	1	1	-	-	2	1	2	-
47	1	147	1	77	-	19	-	207	4	467	2	127	2	123	2	102	-	20	-	18	1
24	5	164	30	64	5	11	-	83	12	155	17	275	26	149	11	76	6	55	6	18	-
-	-	30	5	16	-	-	-	25	3	6	-	9	-	22	2	9	1	4	1	1	-
1	-	9	4	-	-	-	-	3	3	5	-	10	1	6	1	4	-	12	2	3	-
4	-	39	-	54	-	2	-	159	1	141	-	183	1	35	-	50	-	12	-	1	-
-	-	4	3	-	-	-	-	1	1	4	1	3	2	-	-	1	1	1	1	-	-
1	1	-	-	-	-	-	-	-	-	1	1	-	-	3	3	-	-	-	-	-	-
2	-	5	-	5	1	-	-	13	-	14	-	42	7	20	1	3	1	2	1	3	-
-	-	-	-	-	-	-	-	28	1	3	-	1	-	-	-	-	-	1	1	-	-
18	-	59	-	57	1	5	-	35	-	104	-	14	1	4	-	-	-	-	-	-	-
-	-	10	-	1	-	-	-	8	-	13	-	11	-	1	-	-	-	37	-	11	-
-	-	4	-	-	-	-	-	-	-	-	-	-	-	-	-	-	-	1	-	-	-
3	-	-	-	2	-	-	-	1	1	6	-	-	-	-	-	-	-	4	-	-	-
2	-	97	-	97	-	1	-	153	33	33	-	73	-	25	-	263	-	16	-	-	-
-	-	3	-	4	-	-	-	4	-	10	-	16	4	6	-	-	-	2	-	1	-
-	-	-	-	1	1	-	-	1	1	1	-	-	-	-	-	1	1	-	-	-	-
-	-	-	-	-	-	-	-	-	-	-	-	-	-	1	-	-	-	-	-	-	-
-	-	13	-	2	-	-	-	5	-	7	-	14	-	9	-	3	-	-	-	-	-
-	-	1	-	3	-	-	-	1	-	2	-	9	-	6	-	-	-	1	-	-	-
-	-	4	-	7	2	-	-	-	-	3	-	2	-	1	-	-	-	-	-	-	-
-	-	7	-	2	-	-	-	22	-	13	-	9	-	12	-	3	-	1	-	-	-
2	-	16	3	5	1	-	-	5	-	10	-	27	-	13	-	3	2	5	1	3	-
-	-	-	-	-	-	-	-	-	-	-	-	-	-	-	-	-	-	-	-	-	-
2	-	1	-	-	-	-	-	2	-	6	1	5	-	1	-	1	-	-	-	-	1
69	-	220	-	132	1	1	-	285	-	463	-	212	-	184	-	72	-	15	1	17	-
-	-	-	-	5	-	-	-	-	-	1	-	2	1	-	-	-	-	-	-	-	-
47	-	136	-	96	-	6	-	77	-	173	4	260	2	154	-	86	-	33	-	34	-
5	-	13	-	13	-	-	-	16	-	21	-	13	1	13	-	7	-	2	-	3	-
-	-	5	-	1	1	-	-	2	1	2	2	4	1	2	2	1	1	-	-	-	-

Tabell III. Sykdommer hos:	Oslo		Akershus		Østfold		Buskerud		Vestfold		Hedmark		Oppland		Telemark		Aust-Agder	
	Antall	Døde og drepte	Antall	Døde og drepte	Antall	Døde og drepte	Antall	Døde og drepte	Antall	Døde og drepte	Antall	Døde og drepte	Antall	Døde og drepte	Antall	Døde og drepte	Antall	Døde og drepte
Ledd- og slimsekkelidelser	142	4	484	18	315	18	332	18	279	14	550	21	415	15	217	16	66	1
Kirurg. tilfeller	268	1	758	13	553	20	693	6	326	6	594	11	705	10	265	3	66	1
Andre behandl. tilfeller	-	-	215	6	158	18	158	9	194	14	593	13	876	24	299	2	94	2
Storfe.																		
Miltbrand	-	-	12	7	10	10	2	2	8	8	7	7	4	4	6	6	3	2
Raslesyke	-	-	2	2	1	1	3	3	2	2	3	2	5	5	2	2	-	-
Ondartet ødem	-	-	4	4	-	-	2	2	-	-	2	2	-	-	1	1	-	-
» katarrfeber	-	-	26	16	3	1	41	24	2	1	76	49	66	44	10	8	5	2
Rosen	-	-	10	-	31	1	32	3	7	1	26	3	12	3	5	-	-	2
Lollandsk syke	-	-	-	-	1	1	-	-	-	-	1	1	10	9	-	-	2	2
Aktinomykose	-	-	46	18	35	16	59	18	4	2	129	23	71	20	10	3	2	1
Stivkrampe	-	-	1	-	2	1	7	6	1	1	1	1	1	1	-	-	2	2
Difterit	-	-	-	-	-	-	3	-	-	-	-	-	10	-	-	-	-	-
Kopper	12	-	668	-	589	-	416	2	71	-	1373	-	363	-	125	1	60	4
Septikæmi	3	1	40	28	10	10	53	24	2	1	47	20	10	9	10	8	6	4
Luftveiskatarr	-	-	33	2	-	-	10	2	8	1	119	2	28	2	20	1	8	1
Lunge- og brysthindebetendelse	2	1	30	16	34	16	71	29	13	11	153	11	17	8	11	8	7	1
Fordøielssesykd.	22	4	1811	157	1006	34	1047	79	576	20	1299	77	1581	104	1226	34	285	8
Kollikk	2	-	190	11	196	14	150	12	48	1	176	16	101	9	83	4	14	1
Akutt diaré	7	-	804	25	389	20	171	19	89	8	288	21	300	29	105	15	94	5
Trommesyke	4	-	265	19	282	20	234	17	91	5	389	33	333	31	404	19	52	7
Forgiftning	4	-	261	37	241	19	71	15	59	17	62	20	80	35	53	12	21	6
Innvollsorm	-	-	-	-	1	-	16	-	-	-	7	-	16	2	-	-	2	-
Akutt hjernebet.	-	-	12	9	3	3	4	2	2	1	6	3	5	3	3	2	5	3
Kronisk do.	-	-	-	-	-	-	-	-	-	-	-	-	-	-	1	1	-	-
Blodurin	-	-	20	3	57	9	75	17	27	3	115	22	123	27	31	2	68	7
Benskjørhet	-	-	140	4	406	12	290	24	132	5	182	5	179	10	139	13	52	4
Svekket	-	-	13	-	29	1	1	-	-	-	28	2	54	1	25	-	-	-
Hudutslett	4	-	214	-	165	-	181	1	84	-	221	-	348	-	95	-	30	-
Ringorm	2	-	1058	-	373	-	687	-	114	-	1310	-	1160	1	178	-	6	-
Skurv	-	-	-	-	-	-	-	-	-	-	-	-	24	-	10	2	-	-
Skabb	-	-	-	-	-	-	4	-	13	-	9	-	24	-	1	-	2	1
Lus	11	-	5767	-	6135	-	3093	-	899	-	4486	-	6509	-	867	-	448	-
Uregelm. fødsler	19	-	672	14	434	9	423	15	205	7	593	17	537	15	276	8	194	1
Misforstre	-	-	16	3	19	10	11	4	8	3	24	3	26	5	8	-	6	-
Børvregning	4	1	141	6	153	9	51	3	50	3	114	7	77	4	24	4	24	5
Børdreining	6	-	136	7	190	10	116	5	50	4	180	9	147	5	79	4	22	-
Tilbakeholdt efterbyrd	41	1	1442	11	770	2	687	3	455	-	1027	11	930	4	504	5	233	2
Kasting	1	-	312	2	210	2	243	11	59	1	428	19	229	6	163	5	63	-
Melkefeber	15	-	841	8	512	3	521	4	274	2	396	6	438	11	376	2	218	1
Børbetendelse	2	1	199	13	98	16	207	19	96	5	347	26	301	24	72	14	57	13
Jurbetendelse	16	3	944	26	570	23	714	45	464	16	1112	80	1160	39	680	59	143	4
Forfangenhet	-	-	-	-	12	-	6	-	1	-	8	1	52	2	3	-	2	-
Kastrasjoner	-	-	-	-	9	-	17	-	21	1	38	-	26	-	6	-	1	-

Vest-Agder	Rogaland		Hordaland		Bergen		Sogn og Fjord.		Møre		S.-Trøndelag		N.-Trøndelag		Nordland		Troms		Finnmark		
	Antall	Døde og drepte	Antall	Døde og drepte	Antall	Døde og drepte	Antall	Døde og drepte	Antall	Døde og drepte	Antall	Døde og drepte	Antall	Døde og drepte	Antall	Døde og drepte	Antall	Døde og drepte	Antall	Døde og drepte	
55	4	125	13	144	11	38	2	140	10	199	9	410	31	208	23	119	1	59	-	23	1
50	3	369	18	154	5	15	1	399	11	333	5	653	8	611	6	153	7	84	2	60	1
48	10	265	12	187	4	53	-	315	4	121	9	504	17	238	6	159	3	50	6	27	2
2	2	7	6	7	7	-	-	-	-	3	2	4	4	1	1	1	1	-	-	-	-
2	2	1	1	5	5	-	-	15	14	1	1	-	-	-	-	-	-	-	-	-	-
12	6	13	7	27	17	-	-	21	17	23	11	37	30	27	21	11	6	3	1	3	3
-	-	2	-	-	-	-	-	2	-	-	-	6	1	11	-	-	-	1	-	-	-
6	1	2	-	6	1	-	-	-	-	1	1	4	1	61	18	76	21	1	-	-	-
-	-	-	-	1	1	-	-	-	-	-	-	2	2	2	2	4	4	1	-	-	-
134	-	57	-	44	-	-	-	75	-	293	-	286	-	97	-	45	-	85	-	14	-
3	2	3	3	7	7	-	-	4	3	2	1	6	5	6	6	8	4	1	1	-	-
27	3	11	2	15	3	-	-	26	2	91	-	11	1	11	1	11	-	3	-	12	-
7	5	10	6	19	2	-	-	16	5	11	3	8	5	5	3	4	3	2	1	1	-
308	10	514	33	281	10	9	-	548	22	813	41	1067	75	760	25	455	5	131	7	44	4
39	4	12	1	2	-	-	-	27	-	132	1	72	5	36	1	48	3	-	-	-	-
36	3	101	18	102	6	1	-	86	8	88	16	146	19	190	17	71	13	7	1	19	1
19	2	124	17	43	1	-	-	39	2	-	-	148	10	185	20	62	2	22	2	10	-
20	6	42	24	11	3	-	-	6	5	49	5	54	19	35	11	13	3	29	12	1	1
-	-	-	-	3	-	-	-	1	1	2	-	4	-	1	-	2	-	10	10	-	-
28	1	2	1	3	2	-	-	6	-	4	1	3	3	1	-	-	-	-	-	-	-
-	-	-	-	1	-	-	-	-	-	-	-	-	-	-	-	-	-	-	-	-	-
108	11	45	7	94	14	-	-	184	29	218	28	93	12	42	4	10	1	5	1	-	-
60	-	47	3	17	3	-	-	39	-	157	4	300	7	120	4	92	3	16	1	6	-
-	-	20	-	3	1	-	-	18	1	3	-	26	2	11	-	-	-	15	-	-	-
19	-	116	1	32	-	1	-	12	-	36	-	108	-	17	-	37	-	10	-	1	-
16	-	1371	-	172	-	1	-	289	-	540	1	186	-	24	-	55	-	5	-	-	-
-	-	16	-	-	-	-	-	-	-	-	-	-	-	-	-	-	-	-	-	-	-
2	-	-	-	-	-	-	-	-	-	40	-	-	-	-	-	-	-	-	-	-	-
69	-	1196	-	742	-	-	-	1969	-	607	-	2680	-	2277	-	1747	-	-	-	-	-
121	1	356	11	120	10	11	1	62	1	155	6	267	2	189	7	37	2	212	2	27	-
6	1	12	4	11	6	-	-	3	1	6	-	25	7	13	-	2	-	32	2	12	2
13	-	53	4	19	1	-	-	8	1	18	2	66	2	28	1	2	-	2	-	1	-
46	4	48	3	41	1	-	-	16	-	53	2	83	3	58	2	8	1	6	1	3	-
173	1	340	2	168	1	19	-	97	1	299	1	537	-	364	-	176	1	88	-	30	-
54	-	169	4	128	-	-	-	95	3	63	1	140	-	39	1	3	-	14	-	2	-
208	1	640	26	117	1	25	1	64	2	144	3	230	2	224	1	68	4	29	-	30	-
46	4	48	9	55	4	2	-	26	1	57	5	79	9	44	4	58	6	27	-	7	-
173	12	391	28	197	18	16	-	175	5	279	36	422	17	261	8	296	6	63	2	34	1
1	-	7	-	2	-	-	-	-	-	-	-	-	-	1	-	-	-	2	-	-	-
3	-	18	-	-	-	-	-	-	-	-	-	-	-	-	-	13	-	-	-	1	-

Tabell III. Sykdommer hos:	Oslo		Akers- hus		Østfold		Buske- rud		Vestfold		Hed- mark		Oppland		Tele- mark		Aust- Agder		
	Antall	Døde og drepte	Antall	Døde og drepte	Antall	Døde og drepte	Antall	Døde og drepte	Antall	Døde og drepte	Antall	Døde og drepte	Antall	Døde og drepte	Antall	Døde og drepte	Antall	Døde og drepte	
Kreft	-	-	-	-	-	-	2	2	3	3	1	1	-	-	-	-	-	-	
Klovlidelser	-	-	126	-	168	3	77	4	6	6	165	2	171	-	38	2	10	-	
Øienlidelser	1	-	54	-	45	-	38	6	9	-	81	-	27	-	16	-	6	-	
Hjertelidelser	5	5	76	46	138	81	59	36	26	26	82	53	58	30	36	33	14	1	
Ledd- og slimsekk- lidelser	-	-	131	17	104	9	130	19	40	3	235	6	126	14	62	2	27	-	
Kirurg. tilfeller	9	-	588	25	341	16	434	5	344	8	708	21	431	13	248	3	91	-	
Andre behandlede tilfeller	-	-	1664	59	1812	87	440	55	586	27	3763	164	1599	65	816	19	228	-	
Sau.																			
Miltbrand	-	-	-	-	-	-	-	-	-	-	-	-	-	-	-	-	-	-	-
Ondartet ødem	-	-	-	-	-	-	-	-	-	-	-	-	-	-	-	-	-	-	-
Bråsott	-	-	-	-	-	-	-	-	-	-	1	1	-	-	-	-	-	-	-
Rosen	-	-	-	-	-	-	-	-	-	-	-	-	-	-	-	-	-	-	-
Stivkrampe	-	-	-	-	-	-	-	-	-	-	-	-	-	-	-	-	-	-	-
Septikæmi	-	-	-	-	-	-	4	4	-	-	4	4	1	1	-	-	1	1	-
Luftveiskatarr	-	-	1	-	-	-	17	-	-	-	34	2	-	-	-	-	-	-	-
Lunge- og bryst- hindebetendelse	-	-	-	-	-	-	13	7	-	-	-	-	-	-	-	-	1	1	-
Fordøisessykdom	-	-	1	1	-	-	53	4	1	-	9	-	2	-	14	4	5	5	-
Kolikk	-	-	-	-	-	-	4	-	-	-	6	2	-	-	1	-	1	1	-
Akutt diaré	-	-	-	-	1	-	-	-	-	-	-	-	10	-	2	1	5	2	-
Trommesyke	-	-	2	2	1	1	11	3	-	-	24	2	11	6	3	-	1	1	-
Forgiftning	-	-	-	-	-	-	3	2	-	-	1	1	1	-	-	-	1	1	-
Innvollsorm	-	-	-	-	-	-	25	4	-	-	64	5	45	8	3	1	-	-	-
Dreiesyke	-	-	-	-	-	-	7	7	-	-	-	-	1	1	5	2	-	-	-
Akutt hjernebet. Blodurin	-	-	-	-	-	-	3	3	-	-	-	-	-	2	2	-	-	-	-
Benskjørhet	-	-	3	2	-	-	-	-	1	-	3	-	-	-	-	-	-	-	-
Svekksett	-	-	1	-	-	-	-	-	-	-	5	-	-	-	3	-	-	-	-
Hudutslett	-	-	-	-	3	-	-	-	-	-	5	-	29	-	8	1	1	-	-
Ringorm	-	-	-	-	-	-	-	-	-	-	-	-	1	-	-	-	-	-	-
Skurv	-	-	-	-	-	-	-	-	-	-	-	-	-	-	-	-	-	-	-
Lus	-	-	-	-	10	-	22	-	-	-	23	-	55	-	53	-	22	-	-
Uregelm. fødsler	-	-	5	1	1	-	22	2	2	-	28	2	30	3	4	1	5	-	-
Misfostre	-	-	-	-	-	-	3	-	-	-	-	-	1	-	-	-	2	-	-
Børvrenning	-	-	1	-	-	-	-	-	-	-	2	-	3	-	-	-	1	-	-
Børdreining	-	-	-	-	-	-	-	-	-	-	2	1	1	-	-	-	1	1	-
Tilbakeholdt efter- byrd	-	-	-	-	2	-	1	-	-	-	1	-	1	-	-	-	-	-	-
Kasting	-	-	-	-	-	-	-	-	-	-	9	-	-	-	-	-	-	-	-
Melkefeber	-	-	-	-	-	-	9	1	-	-	3	1	2	-	-	-	-	-	-
Børbetendelse	-	-	1	-	-	-	5	-	-	-	-	-	2	-	-	-	-	-	-
Jurbetendelse	-	-	2	-	2	1	18	4	-	-	36	5	35	5	1	1	2	-	-
Kastrasjoner	-	-	75	-	10	-	63	-	18	-	602	-	92	-	20	-	-	-	-
Kreft	-	-	-	-	-	-	-	-	-	-	-	-	-	-	-	-	-	-	-
Klovlidelser	-	-	-	-	-	-	26	4	-	-	21	-	1	-	-	-	-	-	-
Øienlidelser	-	-	-	-	-	-	-	-	-	-	3	-	2	-	-	-	-	-	-

AAR	Vest- agder		Roga- land		Horda- land		Bergen		Sogn og Fjord.		Møre		S.-Trøn- delag		N.-Trøn- delag		Nord- land		Troms		Finn- mark	
	Antall	Døde og drepte	Antall	Døde og drepte	Antall	Døde og drepte	Antall	Døde og drepte	Antall	Døde og drepte	Antall	Døde og drepte	Antall	Døde og drepte	Antall	Døde og drepte	Antall	Døde og drepte	Antall	Døde og drepte	Antall	Døde og drepte
2	2	3	2	4	-	-	-	-	-	-	-	16	3	1	-	1	-	-	-	-	1	1
37	1	26	-	11	-	-	-	-	15	-	37	1	58	-	123	-	24	1	9	-	3	-
7	1	6	-	9	-	-	-	-	17	1	17	-	25	-	7	-	7	1	2	-	1	-
15	14	24	21	23	6	3	-	-	10	7	24	12	67	67	23	18	20	15	11	11	3	3
34	1	30	3	30	5	1	-	-	40	6	44	3	111	7	50	-	42	2	18	-	17	1
142	5	389	11	142	5	4	-	-	107	8	238	7	387	6	591	5	375	16	33	-	16	-
361	34	1058	86	515	28	3	-	-	275	18	273	20	1029	53	1009	46	192	3	15	3	187	1
-	-	2	2	-	-	-	-	-	-	-	-	-	1	1	-	-	-	-	-	-	-	-
-	-	35	35	6	6	-	-	-	8	8	-	-	-	-	-	-	3	3	-	-	-	-
-	-	-	-	-	-	-	-	-	1	-	-	-	-	-	-	-	11	11	4	2	-	-
-	-	11	11	4	4	-	-	-	6	6	-	-	-	-	-	-	1	1	-	-	-	-
-	-	-	-	-	-	-	-	-	3	-	4	-	-	-	-	-	8	5	-	-	-	-
-	-	4	3	-	-	-	-	-	10	9	5	2	4	3	1	-	6	4	-	-	-	-
4	-	42	11	8	2	-	-	-	21	1	37	2	15	1	2	-	2	2	2	-	-	-
-	-	5	1	1	-	-	-	-	5	1	13	-	6	1	5	-	6	2	-	-	-	-
-	-	5	1	1	-	-	-	-	-	-	13	4	5	-	3	-	9	2	-	-	-	-
-	-	11	7	3	1	-	-	-	3	-	15	-	5	1	8	1	6	1	-	-	-	-
-	-	13	8	17	2	-	-	-	6	1	9	2	4	-	2	2	23	8	1	1	-	-
-	-	313	21	37	5	-	-	-	26	5	8	-	32	3	17	1	14	3	-	-	3	1
1	-	-	-	1	1	-	-	-	3	3	1	1	6	5	-	-	-	-	-	-	-	-
-	-	9	7	-	-	-	-	-	1	1	3	2	-	-	-	-	-	-	-	-	-	-
-	-	20	-	-	-	-	-	-	8	-	14	-	3	-	2	-	41	6	-	-	-	-
-	-	10	-	2	-	-	-	-	-	-	1	1	-	-	-	-	33	1	-	-	-	-
-	-	2	-	22	-	-	-	-	5	-	6	-	13	-	1	-	7	-	30	1	-	-
-	-	-	-	-	-	-	-	-	2	-	23	-	-	-	-	-	-	-	-	-	-	-
-	-	43	-	335	-	-	-	-	-	-	-	-	-	-	-	-	6	-	-	-	-	-
2	-	73	9	27	1	-	-	-	218	-	18	-	123	-	48	-	234	10	2	-	-	-
-	-	2	2	1	1	-	-	-	11	2	22	6	27	1	15	1	3	-	3	1	2	-
-	-	6	2	3	-	-	-	-	3	1	6	1	1	1	2	-	-	-	-	-	-	-
-	-	-	-	1	1	-	-	-	1	1	4	-	5	1	2	-	-	-	1	1	-	-
-	-	-	-	-	-	-	-	-	1	1	10	3	5	2	2	1	1	-	-	-	-	-
-	-	7	-	4	-	-	-	-	7	-	15	-	4	-	3	-	3	-	1	-	-	-
-	-	2	-	-	-	-	-	-	3	3	7	-	3	-	4	-	-	-	-	-	-	-
-	-	106	19	2	-	1	-	-	-	-	3	-	4	-	-	-	1	1	-	-	-	-
-	-	7	-	1	1	-	-	-	-	-	2	-	2	-	-	-	4	2	1	1	-	-
1	-	50	9	11	4	-	-	-	19	1	46	3	49	7	19	1	40	4	-	-	-	-
-	-	8	-	8	-	-	-	-	-	-	143	1	452	-	557	-	41	-	-	-	10	-
-	-	6	-	-	-	-	-	-	-	-	-	-	-	-	4	-	-	-	-	-	-	-
2	-	17	-	23	2	-	-	-	7	-	-	-	4	-	-	-	13	2	-	-	-	-

Tabell III. Sykdommer hos:	Oslo		Akershus		Østfold		Buskerud		Vestfold		Hedmark		Opland		Telemark		Aust-Agder	
	Antall	Døde og drepte	Antall	Døde og drepte	Antall	Døde og drepte	Antall	Døde og drepte	Antall	Døde og drepte	Antall	Døde og drepte	Antall	Døde og drepte	Antall	Døde og drepte	Antall	Døde og drepte
Hjertelidelser	-	-	-	-	-	-	-	-	-	-	-	-	-	-	-	-	-	-
Ledd- og slimsekkelidelser	-	-	-	-	-	-	1	1	-	-	1	-	-	-	-	-	-	-
Kirurg. tilfeller	-	-	-	-	-	-	2	-	-	-	8	1	6	1	1	-	-	-
Andre behandlede tilfeller	-	-	22	3	-	-	9	6	-	-	40	5	93	33	2	1	2	-
Gjet																		
Kopper	-	-	-	-	-	-	10	-	-	-	140	-	41	-	-	-	-	-
Septikæmi	-	-	-	-	-	-	-	-	-	-	-	-	-	-	1	1	-	-
Luftveiskatarr	-	-	-	-	-	-	-	-	-	-	12	2	6	6	1	1	-	-
Lunge- og brysthindebetendelse	-	-	-	-	-	-	-	-	-	-	-	-	2	1	-	-	-	-
Forøielsessykdom og kolikk	-	-	-	-	-	-	-	-	6	-	-	-	-	-	4	-	2	1
Akutt diaré	-	-	-	-	-	-	-	-	-	-	2	-	1	1	-	-	-	-
Trommesyke	-	-	-	-	-	-	6	1	-	-	1	1	-	-	-	2	-	-
Forgiftning	-	-	-	-	-	-	3	3	-	-	-	-	8	4	-	-	-	-
Innvollsorm	-	-	-	-	-	-	-	-	-	-	1	1	-	-	-	-	-	-
Akutt hjernebet. Benskjørhet og rakkitis	-	-	-	-	-	-	-	-	-	-	-	-	1	-	1	-	-	-
Hudutslett	-	-	-	-	-	-	-	-	-	-	-	-	8	-	31	1	-	-
Ringorm	-	-	-	-	-	-	-	-	-	-	-	-	-	-	-	-	-	-
Skurv og skabb	-	-	-	-	-	-	-	-	-	-	-	-	-	-	-	-	-	-
Lus	-	-	-	-	-	-	31	-	-	-	2	-	833	-	5	-	-	-
Uregelm. fødsler	-	-	-	-	-	-	2	-	-	-	4	-	9	1	-	-	1	-
Børvrenning, bødreining	-	-	-	-	-	-	-	-	-	-	-	-	-	-	-	-	-	-
Kasting	-	-	-	-	-	-	3	-	-	-	-	-	17	2	-	-	-	-
Børbetendelse	-	-	-	-	-	-	-	-	-	-	-	-	-	-	-	-	-	-
Jurbetendelse	-	-	-	-	-	-	2	-	-	-	6	-	8	-	4	1	-	-
Kastrasjoner	-	-	-	-	-	-	3	-	-	-	2	-	2	-	-	-	2	-
Klovlidelser	-	-	-	-	-	-	6	1	-	-	-	-	1	-	-	-	-	-
Øienlidelser	-	-	-	-	-	-	-	-	-	-	-	-	44	3	-	-	-	-
Ledd- og slimsekkelidelser	-	-	-	-	-	-	-	-	-	-	1	-	-	-	-	-	-	-
Kirurg. tilfeller	-	-	-	-	-	-	-	-	-	-	1	-	2	-	1	-	-	-
Andre behandlede tilfeller	-	-	-	-	-	-	-	-	-	-	1	-	5	1	-	-	1	1
Svin																		
Miltbrand	-	-	-	-	-	-	-	-	-	-	-	-	-	-	1	1	-	-
Rødssyke og knute-rosen	8	-	2048	35	1175	47	1318	74	315	9	1118	37	1142	42	518	16	190	8
Svinesyke	-	-	1650	136	111	5	65	4	-	-	63	17	-	-	1	1	-	-
Rosen	8	1	-	-	-	-	21	2	33	-	-	-	104	6	-	-	-	-
Aktinomikose	-	-	14	1	2	2	4	2	-	-	37	13	15	9	2	1	-	-

Vest-Agder		Rogaland		Hordaland		Bergen		Sogn og Fjord.		Møre		S-Trøndelag		N-Trøndelag		Nordland		Troms		Finnmark	
Antall	Døde og drepte	Antall	Døde og drepte	Antall	Døde og drepte	Antall	Døde og drepte	Antall	Døde og drepte	Antall	Døde og drepte	Antall	Døde og drepte	Antall	Døde og drepte	Antall	Døde og drepte	Antall	Døde og drepte	Antall	Døde og drepte
-	-	-	-	-	-	-	-	-	-	1	1	2	1	-	-	1	1	-	-	-	-
2	-	50	10	13	-	-	-	10	1	4	4	3	-	-	-	2	-	5	-	-	-
3	1	188	38	23	5	1	-	64	4	23	6	93	7	11	1	28	9	3	2	6	1
-	-	-	-	-	-	-	-	150	-	28	-	-	-	-	-	-	-	-	-	-	-
-	-	-	-	2	-	-	-	-	-	-	-	-	-	-	-	-	-	-	-	-	-
-	-	-	-	3	1	-	-	13	6	-	-	-	-	-	-	-	-	-	-	-	-
-	-	1	-	3	-	-	-	34	-	-	-	10	2	6	4	-	-	-	-	-	-
-	-	-	-	15	-	-	-	15	-	14	3	2	1	-	-	1	1	-	-	-	-
-	-	14	4	10	1	-	-	23	10	1	-	3	3	-	-	2	1	-	-	-	-
-	-	-	-	2	2	-	-	3	-	1	-	16	2	-	-	4	4	-	-	-	-
-	-	-	-	2	-	-	-	3	-	6	-	-	-	1	-	-	-	11	2	-	-
-	-	-	-	-	-	-	-	-	-	21	1	8	-	-	-	-	-	5	-	-	-
-	-	-	-	134	-	-	-	1547	-	21	1	142	-	10	-	10	-	2	-	-	-
-	-	-	-	5	1	-	-	1	1	1	1	3	1	1	-	-	-	2	-	3	-
-	-	-	-	8	-	-	-	-	-	1	-	2	1	-	-	-	-	-	-	-	-
-	-	1	-	1	-	-	-	-	-	1	-	1	1	-	-	-	-	1	1	-	-
1	-	-	-	4	-	-	-	-	-	1	-	4	-	16	-	-	-	4	-	-	-
-	-	-	-	-	-	-	-	7	-	-	-	-	-	-	-	-	-	-	-	-	-
-	-	2	-	-	-	-	-	6	-	2	-	2	-	-	-	-	-	1	-	-	-
-	-	-	-	8	-	-	-	17	2	-	-	6	-	1	-	4	3	-	-	-	-
-	-	-	-	-	-	-	-	-	-	-	-	-	-	-	-	-	-	-	-	-	-
-	-	-	-	1	-	-	-	-	-	-	-	-	-	-	-	-	-	-	-	-	-
45	-	164	5	98	8	7	-	199	8	259	13	561	23	461	28	135	8	53	2	5	-
-	-	9	9	-	-	-	-	1	-	1	-	16	-	20	-	-	-	-	-	-	-
-	-	4	-	-	-	-	-	-	-	-	-	-	-	3	-	-	-	-	-	-	-

Tabell III.	Oslo		Akershus		Østfold		Buskerud		Vestfold		Hedmark		Oppland		Telemark		Aust-Agder		
	Sykdommer hos:																		
	Antall	Døde og drepte	Antall	Døde og drepte	Antall	Døde og drepte	Antall	Døde og drepte	Antall	Døde og drepte	Antall	Døde og drepte	Antall	Døde og drepte	Antall	Døde og drepte	Antall	Døde og drepte	
Sedstrenghvulster	-	-	2	-	-	-	-	-	-	-	6	-	-	-	-	1	-	-	
Stivkrampe . . .	-	-	-	-	-	-	-	-	6	2	-	-	-	-	-	-	-	-	
Kopper	-	-	24	-	-	-	-	-	-	-	-	-	-	-	-	-	-	-	
Septikæmi	-	-	9	7	-	-	16	16	-	-	8	8	2	2	-	-	-	-	
Luftveiskatarr . .	-	-	14	-	1	-	2	-	1	-	3	-	12	2	13	1	-	-	
Lunge- og brysthindebet.	-	-	21	7	44	14	45	24	6	3	7	7	19	14	6	5	-	-	
Fordøielsessyk., kolikk.	-	-	197	21	312	20	197	42	119	6	120	17	195	28	126	13	6	1	
Akutt diaré	-	-	662	118	250	32	200	45	167	-	405	102	233	30	43	4	13	1	
Forgiftning	-	-	153	61	43	8	37	14	26	6	24	12	35	21	17	3	6	1	
Innvollsorm	-	-	299	-	2157	10	67	3	25	-	247	1	85	-	5	-	6	-	
Hjernebetendelse	-	-	1	1	13	6	3	1	-	-	-	-	1	-	23	6	3	-	
Blodurin	-	-	1	1	-	-	-	-	-	-	-	-	-	-	-	-	-	-	
Benskjørhet og raktitis	-	-	1170	27	1704	48	650	43	135	-	695	30	652	11	306	26	87	5	
Hudutslett	-	-	199	-	190	1	51	-	19	-	110	8	122	-	92	-	15	-	
Ringorm	-	-	14	-	125	-	-	-	3	-	89	-	75	-	18	1	-	-	
Skurv og Skabb . .	-	-	8	-	104	-	-	-	-	-	48	-	50	-	15	-	-	-	
Lus	-	-	73	-	135	-	105	-	1	-	282	-	117	-	63	-	-	-	
Misfostre	-	-	3	2	-	-	5	-	-	-	-	-	1	-	7	1	-	-	
Uregelm. fødsler .	-	-	61	11	36	3	37	7	15	1	92	8	72	3	18	2	7	-	
Børvrenning og bødreining . .	-	-	18	8	10	6	7	4	1	1	4	3	18	10	3	3	4	2	
Tilbakeholdt efterbyrd	-	-	6	2	4	-	3	-	-	-	-	-	2	-	-	-	-	-	
Kasting	-	-	5	-	7	4	10	-	-	-	-	-	10	-	2	-	-	-	
Melkefeber	-	-	13	3	3	-	5	1	2	-	8	-	13	-	1	-	4	1	
Børbetendelse . . .	-	-	12	3	8	2	6	2	1	1	14	1	9	-	-	-	-	-	
Jurbetendelse . . .	-	-	29	2	36	4	25	1	6	-	57	25	76	-	10	-	4	-	
Kryptorchidoperasjoner	-	-	10	-	12	-	-	-	3	-	9	-	-	-	49	-	-	-	
Kastrasjoner	22	-	1531	1	596	-	800	-	339	-	1637	-	950	-	336	3	130	-	
Klovlidelser	-	-	40	5	10	-	3	-	1	-	4	1	16	-	3	-	-	-	
Øienlidelser	-	-	2	2	-	-	4	-	-	-	-	-	1	-	-	-	1	-	
Hjertelidelser . . .	-	-	49	41	10	3	18	10	23	13	30	24	24	20	14	14	1	1	
Ledd- og slimsekklidelser	-	-	53	8	14	3	16	2	2	1	24	1	13	-	9	1	2	-	
Kirurg. tilfeller . .	18	-	90	3	83	8	56	9	12	-	95	12	80	3	30	3	9	1	
Andre behandlede tilfeller	-	-	129	38	100	8	46	11	106	5	130	20	224	37	79	10	150	2	
Hund																			
Miltbrand	-	-	-	-	-	-	-	-	-	-	-	-	-	-	-	-	-	-	-
Rosen	43	5	19	3	1	-	71	5	1	-	-	-	-	-	-	-	-	-	-
Aktinomikose	-	-	-	-	-	-	1	1	-	-	-	-	-	-	-	-	-	-	-
Hvalpesyke	666	152	270	68	238	54	200	24	53	12	115	20	58	20	74	19	28	8	
Stivkrampe	-	-	-	-	1	1	-	-	-	-	-	-	-	-	-	-	-	-	-
Septikæmi	64	22	31	13	-	-	6	5	1	-	-	-	1	1	1	-	-	-	-

Vest-Agder		Rogaland		Hordaland		Bergen		Sogn og Fjord.		Møre		S.-Trøndelag		N.-Trøndelag		Nordland		Troms		Finnmark	
Antall	Døde og drepte	Antall	Døde og drepte	Antall	Døde og drepte	Antall	Døde og drepte	Antall	Døde og drepte	Antall	Døde og drepte	Antall	Døde og drepte	Antall	Døde og drepte	Antall	Døde og drepte	Antall	Døde og drepte	Antall	Døde og drepte
-	-	11	-	-	-	-	-	-	-	-	-	-	-	-	-	-	-	-	-	-	-
-	-	-	-	12	-	-	-	2	2	-	-	1	1	-	-	-	-	-	-	-	-
-	-	-	-	-	-	-	-	6	-	-	-	-	-	-	-	-	-	-	-	-	-
-	-	1	1	-	-	-	-	-	-	25	7	4	4	3	3	1	1	1	1	-	-
-	-	-	-	-	-	-	-	-	-	-	-	7	3	-	-	2	-	-	-	-	-
-	-	9	-	2	2	-	-	3	2	14	4	11	8	6	2	4	1	2	2	-	-
7	-	38	10	15	-	1	-	44	6	124	13	73	12	55	1	13	-	5	-	-	-
15	-	112	59	3	-	-	-	17	1	18	18	16	5	48	2	3	1	-	-	-	-
4	2	25	15	6	2	2	2	5	4	4	4	7	4	1	1	5	2	-	-	-	-
-	-	1	-	13	-	-	-	-	-	1	-	32	1	95	1	-	-	-	-	-	-
-	-	-	-	-	-	-	-	5	-	1	-	1	1	8	2	-	-	-	-	-	-
63	6	124	7	52	1	2	-	71	-	310	23	394	12	233	3	90	-	13	1	9	-
7	1	-	-	39	2	-	-	17	2	18	2	50	1	65	1	1	-	3	-	-	-
-	-	-	-	-	-	-	-	-	-	19	-	1	-	13	-	-	-	1	-	-	-
-	-	4	-	-	-	-	-	-	-	21	-	11	-	5	-	3	-	-	-	-	-
2	-	5	-	10	-	-	-	6	-	-	-	29	-	13	-	15	-	2	-	-	-
2	-	-	-	-	-	-	-	-	-	4	-	1	-	-	-	-	-	-	-	-	-
2	-	48	8	5	1	1	-	2	-	9	1	18	1	37	1	-	-	3	-	-	-
3	1	7	3	1	1	-	-	1	1	4	2	4	4	3	2	-	-	-	-	-	-
-	-	2	-	1	-	-	-	-	-	1	-	-	-	1	-	-	-	-	-	-	-
-	-	2	-	-	-	-	-	-	-	2	-	-	-	1	-	-	-	-	-	-	-
-	-	2	1	1	-	-	-	4	-	3	-	-	-	1	-	-	-	-	-	-	-
1	-	5	1	3	-	-	-	-	-	-	-	3	-	2	1	-	-	-	-	-	-
1	-	12	1	4	-	-	-	2	-	9	1	14	1	6	-	1	-	-	-	-	-
2	-	-	-	-	-	-	-	-	-	-	-	4	-	3	-	-	-	-	-	-	-
21	-	146	-	67	-	13	-	125	-	466	-	780	-	1273	-	21	-	40	-	1	-
-	-	4	1	-	-	-	-	1	-	2	1	-	-	-	-	-	-	-	-	-	-
2	2	11	8	6	6	-	-	3	1	1	7	2	7	5	5	-	-	-	-	-	-
2	-	-	-	3	1	-	-	2	-	5	-	2	1	1	-	-	-	1	-	-	-
6	2	149	4	6	-	-	-	5	1	52	1	22	1	57	-	5	-	1	1	4	-
-	-	99	52	39	2	2	-	39	6	11	-	85	11	131	4	10	1	7	1	-	-
-	-	-	-	-	-	-	-	-	-	-	-	-	-	-	-	-	-	-	-	-	-
-	-	-	-	2	2	-	-	-	-	-	-	-	-	-	-	-	-	-	-	-	-
-	-	1	1	-	-	-	-	-	-	-	-	-	-	-	-	-	-	-	-	-	-
16	-	1	-	5	-	7	1	4	-	2	-	115	31	47	13	13	1	8	-	-	-

Tabell III. Sykdommer hos:	Oslo		Akers- hus		Østfold		Buske- rud		Vestfold		Hed- mark		Opland		Tele- mark		Aust- Agder		
	Antall	Døde og drepte	Antall	Døde og drepte	Antall	Døde og drepte	Antall	Døde og drepte	Antall	Døde og drepte	Antall	Døde og drepte	Antall	Døde og drepte	Antall	Døde og drepte	Antall	Døde og drepte	
Lus	51	17	10	9	5	—	—	—	—	—	—	4	—	—	—	—	—	—	
Uregelm. fødsler	8	3	11	3	—	—	—	1	—	1	1	—	—	—	—	—	—	—	
Misfostre	2	2	6	3	—	—	—	—	—	—	—	—	—	—	—	—	—	—	
Børbetendelse	14	10	—	—	2	1	—	—	—	—	—	—	—	—	—	—	—	—	
Jurbetendelse	3	1	—	—	3	1	—	—	—	1	—	—	—	—	—	—	—	—	
Kastrasjon	104	2	28	1	4	—	—	2	—	6	—	2	—	1	—	2	—	8	
Klolidelser	6	—	1	1	—	—	—	—	—	—	—	—	—	—	—	—	—	—	
Øienlidelser	4	2	—	—	—	—	—	—	—	—	—	—	—	1	—	1	—	—	
Hjertelidelser	—	—	3	1	—	—	—	—	—	—	—	—	—	—	—	—	—	—	
Ledd- og slimsekk- lidelser	3	1	6	3	2	—	—	—	—	—	—	—	—	—	—	—	—	1	
Kirurg. tilfeller	14	7	10	5	6	1	3	—	3	—	—	—	—	—	—	2	—	1	
Andre behandlede tilfeller	—	—	1	—	2	—	1	—	4	2	—	—	—	5	—	6	3	20	
Fjærfe.																			
Difterit	—	—	—	—	—	—	—	—	—	—	—	—	—	—	—	—	3	3	—
Septikæmi	—	—	—	—	—	—	—	—	—	—	—	—	—	—	—	—	4	2	—
Luftveiskatarr	—	—	—	—	—	—	—	—	—	—	—	8	8	—	—	—	—	—	—
Fordøielsessyk- d. og kolikk	4	—	—	—	—	—	7	7	1	—	—	—	—	—	—	—	—	—	—
Akutt diaré	—	—	14	10	—	—	—	—	1	—	—	—	—	—	—	—	—	—	—
Forgiftning	—	—	—	—	114	45	13	13	—	—	—	—	—	—	—	—	—	—	—
Innvollsorm	—	—	—	—	—	—	30	—	—	—	—	—	—	13	—	—	—	—	—
Svekksott	—	—	—	—	—	—	340	7	—	—	—	—	—	—	—	—	—	—	—
Lus	—	—	15	—	83	—	—	—	22	—	312	—	—	—	—	—	—	—	—
Egglederbet.	—	—	—	—	7	7	—	—	—	—	—	—	—	—	—	—	—	—	—
Kastrasjoner	—	—	—	—	—	—	7	1	—	—	12	—	—	—	—	—	—	—	—
Kreft	—	—	—	—	—	—	—	—	—	—	—	—	—	—	—	—	4	4	—
Øienlidelser	—	—	2	—	—	—	—	—	—	—	—	—	—	—	—	—	—	—	—
Hjertelidelser	—	—	—	—	—	—	—	—	—	—	—	—	—	—	—	—	—	—	—
Kirurg. tilfeller	—	—	12	—	—	—	—	—	—	—	—	—	—	—	—	—	3	—	—
Andre behandlede tilfeller	—	—	66	—	332	—	1410	72	3	—	1516	193	316	301	628	—	—	—	—
Andre dyr.																			
Miltbrand	—	—	5	5	—	—	—	—	—	—	—	—	—	—	—	—	—	—	—
Rosen	—	—	—	—	4	—	—	—	—	—	—	—	—	—	—	—	—	—	—
Septikæmi	5	3	—	—	—	—	—	—	—	—	—	—	—	4	3	1	1	—	—
Luftveiskatarr	—	—	—	—	—	—	—	—	—	—	—	—	—	—	—	—	—	—	—
Lunge- og bryst- hindebet.	—	—	4	1	—	—	1	1	1	—	—	—	4	4	1	1	—	—	—
Fordøielsessyk- d. og kolikk	2	—	6	3	45	15	24	1	—	—	14	1	15	1	5	—	—	—	5
Akutt diaré	—	—	—	—	80	70	—	—	—	—	—	—	15	2	3	3	—	—	—
Forgiftning	—	—	—	—	2	2	49	14	1	1	3	3	8	7	9	7	—	—	9
Innvollsorm	—	—	268	1	599	3	545	6	14	—	375	—	932	5	498	4	424	—	—
Hjernebet.	—	—	—	—	4	—	3	1	—	—	—	—	1	1	—	—	—	—	—

Tabell III. Sykdommer hos:	Oslo		Akers- hus		Østfold		Buske- rud		Vestfold		Hed- mark		Opland		Tele- mark		Aust- Agder	
	Antall	Døde og drepte	Antall	Døde og drepte	Antall	Døde og drepte	Antall	Døde og drepte	Antall	Døde og drepte	Antall	Døde og drepte	Antall	Døde og drepte	Antall	Døde og drepte	Antall	Døde og drepte
Svekkessott	-	-	12	-	73	6	23	5	1	-	10	-	39	2	18	4	9	-
Hudutslett	-	-	-	-	11	-	2	-	1	-	3	-	8	-	18	-	-	-
Ringorm	-	-	-	-	-	-	-	-	-	-	-	-	2	-	-	-	-	-
Skabb	-	-	-	-	-	-	-	-	-	-	-	-	-	-	-	-	-	7
Lus	-	-	-	-	44	-	7	-	-	-	-	-	-	-	20	-	-	-
Uregelm. fødsler .	-	-	3	-	4	-	5	-	2	-	10	-	15	2	10	-	-	-
Misfostre	-	-	-	-	-	-	-	-	-	-	-	-	-	-	4	-	-	-
Kasting	-	-	-	-	-	-	5	-	-	-	-	-	-	-	2	-	-	-
Jurbetendelse . .	-	-	1	-	-	-	4	-	-	-	-	-	1	-	2	-	1	-
Øienlidelser . . .	-	-	-	-	4	-	-	-	-	-	-	-	6	-	3	-	-	-
Hjertelidelser . .	-	-	-	-	-	-	2	2	-	-	-	-	-	-	-	-	-	-
Ledd- og slimsekk- lidelser	-	-	1	-	-	-	-	-	-	-	1	1	-	-	9	1	2	-
Kirurg. tilfeller .	-	-	29	2	77	7	65	3	18	1	38	6	59	4	27	2	9	-
Andre behandlede tilfeller	-	-	27	-	28	1	9	1	5	-	116	-	46	-	51	3	24	-

Vest-Agder		Rogaland		Hordaland		Bergen		Sogn og Fjord.		Møre		S.-Trøndelag		N.-Trøndelag		Nordland		Troms		Finnmark	
Antall	Døde og drepte	Antall	Døde og drepte	Antall	Døde og drepte	Antall	Døde og drepte	Antall	Døde og drepte	Antall	Døde og drepte	Antall	Døde og drepte	Antall	Døde og drepte	Antall	Døde og drepte	Antall	Døde og drepte	Antall	Døde og drepte
-	-	18	-	5	-	-	-	6	-	6	-	-	-	11	-	30	4	2	-	-	-
-	-	11	-	-	-	-	-	7	-	6	-	60	-	-	-	1	-	-	-	4	-
-	-	-	-	-	-	-	-	1	-	-	-	-	-	-	-	-	-	-	-	-	-
-	-	-	-	-	-	-	-	2	-	-	-	-	-	-	-	15	-	-	-	-	-
-	-	3	-	-	-	-	-	3	-	114	-	-	-	-	-	4	-	2	-	-	-
-	-	-	-	7	1	-	-	11	1	19	2	20	2	9	-	10	1	2	-	-	-
-	-	-	-	-	-	-	-	-	-	-	-	-	-	-	-	-	-	-	-	-	-
-	-	-	-	-	-	-	-	-	-	-	-	2	-	-	-	4	-	-	-	-	-
-	-	1	-	-	-	-	-	1	-	3	-	3	-	-	-	-	-	-	-	-	-
-	-	-	-	1	-	-	-	1	-	19	-	15	1	2	-	1	-	-	-	-	-
-	-	-	-	-	-	-	-	-	-	-	-	-	-	-	-	-	-	-	-	-	-
8	1	26	-	25	2	-	-	59	2	72	4	35	9	38	1	38	2	6	-	-	-
15	-	63	8	28	-	-	-	158	2	142	3	29	-	47	4	31	-	12	-	-	-

Tabell IV.

Antall autoriserte dyrlæger i Norge i 1933.

(Nombre de vétérinaires diplômés en 1933).

Fylke (Département)	Autoriserte dyrlæger (Vétérinaires diplômés)	Derav (dont)		
		Distrikts- dyrlæger ¹⁾ (Vétérinaires délégués)	I andre stillinger el. privat prakt. (D'autres vétérinaires exerçants)	Ikke praktiserende ²⁾ (non exerçants)
Oslo	27	2	22	3
Akershus	32	11	18	3
Østfold	21	7	11	3
Buskerud	22	11	11	—
Vestfold	15	5	9	1
Hedmark	34	17	14	3
Opland	38	14	18	6
Telemark	16	9	7	—
Aust-Agder	8	5	2	1
Vest-Agder	9	3	5	1
Rogaland	15	6	9	—
Hordaland	7	6	1	—
Bergen	10	3	6	1
Sogn og Fjordane	9	8	1	—
Møre	20	13	7	—
Sør-Trøndelag	24	14	9	1
Nord-Trøndelag	15	10	4	1
Nordland	9	7	2	—
Troms	4	4	—	—
Finnmark	2	2	—	—
Utenlands	16	—	—	—
Riket (le royaume) 1933	353	157	156	24
—»— 1932	341	158	145	22
—»— 1931	324	159	125	25
—»— 1930	299	159	105	24
—»— 1925	257	157	78	13
—»— 1920	248	145	81	13
—»— 1915	246	137	88	9
—»— 1910	234	130	85	7
—»— 1905	199	108	83	4
—»— 1900	148	84	53	6
—»— 1895	133	69	46	13

1) Herunder politidyrlæger.

2) Herunder pensjonerte.

Utførsel og innførsel av levende dyr.

Utførsel:

Ifølge Norges offisielle statistikk er der i året 1932 utført: 48 hester, 10 storfe, 9 sauer, 83 svin, 1856 fjærfe, 2 rein, 35 hunder, 17 kaniner, 40 sølvrever, 11 blårever, 80 mink, 3 bevere, 16 isbjørner, 6 moskusdyr og 33 andre dyr.

Innførsel:

I henhold til kgl. plakat av 7. november 1930 er det forbudt å innføre her til landet levende pattedyr og fugler fra alle land. Alle der ønsker å innføre her til landet fra utlandet sådanne levende dyr, må derfor på forhånd i hvert enkelt tilfelle innsende til Landbruksdepartementet eller Veterinærdirektøren andragende om dispensasjon fra ovennevnte innførselsforbud.

I løpet av året 1932 er der på ovennevnte måte — ifølge Norges offisielle statistikk — innført følgende antall levende dyr: 93 hester, 3 storfe, 96 sauer, 2 geiter, 1131 rein, 14 fjærfe, 70 hunder, 9 sølvrever, 44 blårever, 284 mink og 11 ildere og nutria.

Til *Statens karantenestasjon på Marøya* ved Stavanger blev det i 1932 innført: 25 shetlandssauer og 2 sjevjotsauer fra Skotland, 10 hunder fra Grønland, 1 hund fra Tyskland samt 6 ender og 2 gjess fra Tyskland.

Til *Oslo karantenefjøs* innførtes 71 sauer og 2 geiter fra Sverige.

Til *Haldens og Trondheims karantenefjøser* blev det i beretningsåret ikke innført noe dyr.

Bevilgninger til det civile Veterinærvesen for budgetterminen 1. juli
1932—30. juni 1933.

A. Utgifter.

Statsdyrlægene:

1. Lønninger	kr.	7 650	
2. Laboratorier	»	0	
3. Reiseutgifter	»	2 000	
			kr. 9 650

Tilskudd til distriktsdyrlæger:

1. Til lønn	kr.	350 000	
2. Reiseutgifter	»	60 000	
			» 410 000

Veterinærhøiskolen: Byggearbeider » 0

Veterinærinstituttet:

1. Lønninger	kr.	44 195	
2. Kontorutgifter	»	3 500	
3. Bygninger	»	3 000	
4. Lys og brenne	»	7 000	
5. Laboratorier	»	32 000	
6. Reiseutgifter	»	1 000	
7. Forskjellig	»	8 000	
			» 98 695

Andre veterinærformål:

1. Tuberkulinundersøkelser	kr.	5 000	
2. Erstatning ved nedslaktning	»	25 000	
3. Tilskudd til «Norsk Veterinærtidsskrift»	»	1 200	
4. Karantenestasjonen	»	730	
5. Stipendier	»	0	
6. Kursus for dyrlæger	»	3 000	
7. Statens veterinærklinikk i Oslo	»	40 000	
8. Forskjellig	»	7 000	
			» 81 930

Tilsammen kr. 600 275

B. Inntekter.

Veterinærinstituttet	kr.	18 000	
Karantenestasjonen	»	280	
			kr. 18 280

II.

Kjøttkontrollen 1932.

Almindelig oversikt.

Kjøttkontroll i henhold til lov om kommunale slaktehus, kjøttkontroll m. v. av 27. juni 1892 har i året 1932 vært i virksomhet i 38 kommuner. I følgende bykommuner virker nu således kjøttkontroll: Ålesund, Arendal, Bergen, Bodø, Drammen, Fredrikstad, Gjøvik, Halden, Hamar, Harstad, Haugesund, Holmestrand, Horten, Hønefoss, Kongsberg, Kongsvinger, Kragerø, Kristiansand, Kristiansund, Larvik, Lillehammer, Molde, Moss, Narvik, Notodden, Oslo, Porsgrunn, Risør, Sandefjord, Sarpsborg, Skien, Stavanger, Trondheim, Tromsø og Tønsberg samt dertil i Lillestrøm, Odde og Tinn landkommuner.

Kommunale slaktehus finnes i Bergen, Drammen, Egersund, Halden, Haugesund, Kristiansund, Lillehammer, Oslo, Stavanger og Trondheim. Av disse er slaktehusene i Bergen, Drammen, Egersund, Kristiansund, Lillehammer og Trondheim godkjent av det offentlige, likesom det i disse kommuner er innført slaktetvang i henhold til lov av 27. juni 1892, dens § 1.

Slaktehusene i Halden, Haugesund, Oslo og Stavanger er uten approbasjon av det offentlige.

Ved kongelig resolusjon av 3. november 1917 blev kontroll ordnet ved det såkalte «Fellesslakteri» (Bøndernes fellesslakteri) på Løren i Østre Aker.

I landkommunen Voss finnes siden 1909 et slakteanlegg som eies og drives av kommunen.

Regler for innførsel av husdyr og smitteførende gjenstander — heri innbefattet innførsel av kjøtt og flekk — undergikk i 1932 ingen endringer for så vidt kjøttinnførselen angår.

Ved kongelig resolusjon av 7 oktober 1932 blev i medhold av lov av 17 juni 1932 om kvalitetskontroll med landbruksvarer m. v. utferdiget regler vedrørende kontroll med utførsel av ferskt kjøtt (slaktekjøtt) fra Norge til Sverige.

De i de senere år ved den offentlige kjøttkontroll undersøkte kjøttmengder stiller sig (i hele tall) således:

	Storfe	Hester	Svin	Sau og gjet	Kalver
1908	124 935	3 866	83 197	212 151	130 321
1909	139 261	3 637	73 877	230 899	150 204
1910	156 892	4 645	68 300	217 321	159 282
1911	169 194	6 161	80 042	235 347	172 855
1912	152 798	6 453	96 552	247 213	159 390
1913	146 189	6 377	82 296	247 846	157 908
1914	164 798	5 477	94 417	211 883	162 288
1915	190 698	6 384	76 860	226 721	183 327
1916	144 206	7 027	51 181	212 162	154 552
1917	189 076	4 992	66 553	185 201	159 933
1918	167 158	8 853	38 635	207 006	158 710
1919	139 289	6 480	57 563	224 724	149 542
1920	179 931	7 353	91 176	272 533	173 051
1921	172 122	9 775	102 220	306 182	214 493
1922	188 565	9 424	99 339	302 848	211 473
1923	196 371	9 625	135 135	327 341	228 181
1924	180 804	11 520	139 126	303 303	236 063
1925	154 967	8 950	121 666	286 779	208 431
1926	170 571	5 349	165 465	318 295	205 315
1927	174 588	5 243	220 055	313 055	213 492
1928	188 819	5 894	191 736	356 913	234 031
1929	184 340	6 434	201 263	335 634	225 009
1930	171 277	5 605	258 960	312 998	206 037
1931	168 488	3 725	315 304	364 082	201 635
1932	189 483	3 358	281 591	384 234	221 787

*

På de følgende tabeller vil finnes sammendradd de tabellariske beretninger fra de forskjellige kommuner, hvori kontroll har vært i virksomhet, således at tabell A viser den samlede kjøttmengde (antall kjøttskrotter) som har passert de forskjellige kontrollstasjoner i løpet av året med samtidig angivelse av, fra hvilket land kjøttet stammer samt kjøttets art (se tabell D).

I tabell B angis på samme måte det antall kjøttskrotter, som er stemplet med 2. klasses stempel.

Tabell C angir på samme vis antall av kasserte kjøttskrotter, vekten av de konfiskerte slakt samt vekt av kasserte organer og avfall.

Tabell D angir de utenfor hovedstasjonene kontrollerte kjøttmengder, deres klassifikasjon m. v.

Tabell E viser den samlede mengde ferskt slaktekjøtt som i årets løp er kontrollert.

Tabell F angir de vesentligste årsaker til 2. klasses stempeling og kassasjon av kjøtt.

Tabell G vedrører kontrollen av det fra utlandet innførte opdelte kjøtt, såkalte t ø n n e k j ø t t (konf. lov av 25. juli 1910 og kgl. plakat av 4. august 1911).

Tønnekjøttkontroll har i årets løp vært i virksomhet i følgende byer:

Arendal, Bergen, Bodø, Drammen, Fredrikstad, Haugesund, Horten, Kristiansand, Oslo, Skien, Stavanger, Trondheim og Tønsberg.

Tabell A.

Antall av slakt som i 1932 er
(Nombre de viandes de boucherie)

Kommune	I alt undersøkt								Norsk		
	Storfe	Hest	Svin	Sau	Gjet	Spekalv	Gjøkalv	Andre dyr	Storfe	Hest	Svin
Alesund	5200	27	2048	5913	650	1886	752	2	5200	27	2048
Arendal	831	7	1349	1237	6	1181	190	-	831	7	1349
Bergen	11463	118	23326	45429	2293	5340	2427	-	11463	118	23326
Bodø	1592	2	513	3046	6	642	753	95	1592	2	513
Drammen	2729	132	8310	4363	1	5581	1171	-	2729	132	8310
Fr.stad Ø.	460	8	558	246	-	890	79	-	460	8	558
» V.	2872	44	6864	2475	4	2271	490	-	2872	44	6864
Gjøvik	310	2	882	665	1	872	27	-	310	2	882
Halden	516	24	3883	1394	-	1747	1399	-	291	24	3883
Hamar	1437	55	2604	2380	38	2320	145	-	1437	55	2604
Harstad	846	-	195	1809	2	215	308	36	846	-	195
Haugesund	561	1	1487	2385	82	591	120	-	561	1	1487
Holmestrand	430	13	720	388	-	511	24	-	430	13	720
Horten	1362	40	4329	2053	10	2147	255	17	1362	40	4329
Hønefoss	1262	42	1596	1123	1	1431	218	-	1262	42	1596
Kongsberg	1284	13	1243	419	9	1138	52	-	1284	13	1243
Kongsvinger	586	27	847	706	2	562	211	-	586	27	847
Kragerø	414	7	582	483	3	1103	131	-	414	7	582
Kristiansand S.	74	-	98	125	1	125	100	-	74	-	98
Kristiansund N.	1119	26	1736	4335	72	3150	113	10	1119	26	1736
Larvik	2188	33	2810	1751	-	1428	304	-	2188	33	2810
Lillehammer	398	11	1689	2187	534	1824	538	-	398	11	1689
Lillestrøm	1178	9	2481	1284	-	1300	243	-	1178	9	2481
Molde	912	1	595	1889	83	608	468	4	912	1	595
Moss	2042	50	3945	1833	-	1854	584	2	2042	50	3945
Narvik	170	-	41	1080	5	68	77	4	170	-	41
Notodden	678	5	894	652	8	839	70	-	678	5	894
Odda	876	6	702	2310	134	318	364	-	876	6	702
Oslo	18722	729	117790	150515	7410	34691	33869	-	18648	729	117790
Porsgrunn	771	3	795	425	2	1013	126	-	771	3	795
Risør	21	1	46	20	-	112	18	-	21	1	46
Sandefjord	1263	18	3127	659	-	1088	377	-	1263	18	3127
Sarpsborg	2700	42	5014	2244	10	3275	730	5	2700	42	5014
Skien	1391	31	1736	1181	11	1657	124	-	1391	31	1736
Stavanger	69	24	9030	414	125	3319	133	-	69	24	9030
Tinn	784	6	1269	894	20	1037	151	-	784	6	1269
Tromsø	394	1	175	4001	91	1445	480	8	394	1	175
Trondheim	12625	287	8858	22053	966	13651	747	80	12591	286	8858
Tønsberg	4968	60	6976	3059	-	3422	1408	2	4968	60	6976
Fellesslakteriet	105	4	318	105	-	1264	15	-	105	4	318
I alt (total)	87603	1909	231461	279530	12580	107916	49791	265	87270	1908	231461

dersøkt på kontrollstasjonene.

aminées aux bureaux de contrôle en 1932).

Sau	Gjet	Spekalv	Gjøkalv	Andre dyr	Svensk						Finsk					Anmerkninger		
					Storfe	Hest	Svin	Sau	Gjet	Spekalv	Gjøkalv	Storfe	Hest	Sau	Spekalv		Gjøkalv	
5913	650	1886	752	2	-	-	-	-	-	-	-	-	-	-	-	-	-	-
1237	6	1181	190	-	-	-	-	-	-	-	-	-	-	-	-	-	-	-
5429	2293	5340	2427	-	-	-	-	-	-	-	-	-	-	-	-	-	-	-
3046	6	642	753	95	-	-	-	-	-	-	-	-	-	-	-	-	-	-
4363	1	5581	1171	-	-	-	-	-	-	-	-	-	-	-	-	-	-	-
246	-	890	79	-	-	-	-	-	-	-	-	-	-	-	-	-	-	-
2475	4	2271	490	-	-	-	-	-	-	-	-	-	-	-	-	-	-	-
665	1	872	27	-	-	-	-	-	-	-	-	-	-	-	-	-	-	-
1355	-	1747	1312	-	225	-	-	-	39	-	-	-	87	-	-	-	-	-
2380	38	2320	145	-	-	-	-	-	-	-	-	-	-	-	-	-	-	-
1809	2	215	308	36	-	-	-	-	-	-	-	-	-	-	-	-	-	-
2385	82	591	120	-	-	-	-	-	-	-	-	-	-	-	-	-	-	-
388	-	511	24	-	-	-	-	-	-	-	-	-	-	-	-	-	-	-
2053	10	2147	255	17	-	-	-	-	-	-	-	-	-	-	-	-	-	-
1123	1	1431	218	-	-	-	-	-	-	-	-	-	-	-	-	-	-	-
419	9	1138	52	-	-	-	-	-	-	-	-	-	-	-	-	-	-	-
706	2	562	211	-	-	-	-	-	-	-	-	-	-	-	-	-	-	-
483	3	1103	131	-	-	-	-	-	-	-	-	-	-	-	-	-	-	-
125	1	125	100	-	-	-	-	-	-	-	-	-	-	-	-	-	-	-
4335	72	3150	113	10	-	-	-	-	-	-	-	-	-	-	-	-	-	-
1751	-	1428	304	-	-	-	-	-	-	-	-	-	-	-	-	-	-	-
2187	534	1824	538	-	-	-	-	-	-	-	-	-	-	-	-	-	-	-
1284	-	1300	243	-	-	-	-	-	-	-	-	-	-	-	-	-	-	-
1889	83	608	468	4	-	-	-	-	-	-	-	-	-	-	-	-	-	-
1833	-	1854	584	2	-	-	-	-	-	-	-	-	-	-	-	-	-	-
1080	5	68	77	4	-	-	-	-	-	-	-	-	-	-	-	-	-	-
652	8	839	70	-	-	-	-	-	-	-	-	-	-	-	-	-	-	-
2310	134	318	364	-	-	-	-	-	-	-	-	-	-	-	-	-	-	-
0500	7410	34691	33264	-	74	-	-	15	-	-	-	605	-	-	-	-	-	-
425	2	1013	126	-	-	-	-	-	-	-	-	-	-	-	-	-	-	-
20	-	112	18	-	-	-	-	-	-	-	-	-	-	-	-	-	-	-
659	-	1088	377	-	-	-	-	-	-	-	-	-	-	-	-	-	-	-
2244	10	3275	730	5	-	-	-	-	-	-	-	-	-	-	-	-	-	-
1181	11	1657	124	-	-	-	-	-	-	-	-	-	-	-	-	-	-	-
414	125	3319	133	-	-	-	-	-	-	-	-	-	-	-	-	-	-	-
894	20	1037	151	-	-	-	-	-	-	-	-	-	-	-	-	-	-	-
4001	91	1445	480	8	-	-	-	-	-	-	-	-	-	-	-	-	-	-
2039	966	13645	744	80	34	1	-	14	-	6	3	-	-	-	-	-	-	-
3059	-	3422	1408	2	-	-	-	-	-	-	-	-	-	-	-	-	-	-
105	-	1264	15	-	-	-	-	-	-	-	-	-	-	-	-	-	-	-
9462	12580	107910	49096	265	333	1	-	68	-	6	695	-	-	-	-	-	-	-

Tabell B.

**Antall av slakt som i 1932
er stemplet med 2nen klasse på kontrollstasjonene.**

(Nombre de viandes de boucherie marquées avec l'estampille de II^{me} classe)

Kommune	I alt 2nen klasse							
	Storfe	Hest	Svin	Sau	Gjæt	Spekalv	Gjøkalv	Andre dyr
Ålesund	62	1	18	151	26	8	8	-
Arendal	7	-	3	7	-	3	-	-
Bergen	111	4	203	136	26	130	29	-
Bodø	8	-	5	26	-	7	2	1
Drammen	24	1	17	1	-	18	5	-
Fredrikstad Ø.	11	2	6	-	-	2	1	-
" V.	42	2	25	-	-	21	1	-
Gjøvik	3	-	6	1	-	6	-	-
Halden	6	-	3	2	-	3	-	-
Hamar	14	-	14	9	-	7	-	-
Harstad	7	-	5	22	-	11	3	1
Haugesund	18	-	14	43	5	19	2	-
Holmestrand	3	-	-	-	-	1	-	-
Horten	10	-	30	27	-	48	1	-
Hønefoss	8	1	12	4	-	11	3	-
Kongsberg	5	-	4	1	1	16	-	-
Kongsvinger	30	-	10	10	-	12	-	-
Kragerø	11	1	3	3	-	7	-	-
Kristiansand	-	-	-	-	-	-	-	-
Kristiansund	11	-	8	12	4	22	-	-
Larvik	15	-	27	-	-	10	1	-
Lillehammer	11	-	8	3	7	20	1	-
Lillestrøm	1	-	1	-	-	2	-	-
Molde	21	-	6	22	-	19	3	-
Moss	26	2	18	1	-	30	-	-
Narvik	-	-	-	9	-	1	-	-
Notodden	15	-	20	4	-	18	-	-
Odda	11	1	8	16	1	-	2	-
Oslo	195	20	799	427	13	98	117	-
Porsgrunn	12	-	5	2	-	9	-	-
Risør	-	-	3	-	-	3	-	-
Sandefjord	8	1	9	2	-	6	1	-
Sarpsborg	40	3	49	2	-	44	2	-
Skien	4	-	3	3	-	12	-	-
Stavanger	11	1	9	7	4	17	-	-
Tinn	6	-	4	2	-	3	-	-
Tromsø	6	-	1	13	2	3	-	-
Trondheim	260	5	109	294	2	179	12	5
Tønsberg	30	-	26	-	-	6	1	-
Fellesslakteriet	-	-	-	-	-	-	-	-
I alt (total)	1063	45	1491	1262	91	832	195	7

Tabell C.

Antall av slakt som i 1932 er kassert på kontrollstasjonene.

(Nombre de viandes de boucherie saisies aux bureaux de contrôle).

Kommune	Ialt kassert								Vekt i kilogram av kasserte kjøtt- skrotter	Vekt i kilogram av avfall og organer
	Storfe	Hest	Svin	Sau	Gjet	Spekalv	Gjøkalv	Andre dyr		
Alesund	10	1	4	5	3	15	5	-	1750	905
Arendal	8	-	4	1	-	9	1	-	986	111
Bergen	24	6	10	26	2	153	17	-	8290	-
Bodø	2	-	3	7	1	6	3	-	672	-
Drammen	11	-	4	-	-	10	2	-	1812	305
Fredrikstad Ø.	2	-	1	-	-	4	-	-	427	47
- V.	6	-	-	-	-	24	-	-	1503	-
Gjøvik	2	1	3	1	-	8	-	-	850	50
Halden	7	1	2	8	-	33	8	-	2692	100
Hamar	10	-	3	3	-	31	-	-	2653	785
Harstad	8	-	5	10	-	9	4	-	2020	-
Haugesund	1	-	-	3	-	3	2	-	232	571
Holmestrand	2	-	-	-	-	6	1	-	468	80
Horten	5	-	3	5	-	10	-	-	965	1444
Hønefoss	10	-	3	-	-	20	1	-	2282	433
Kongsberg	2	-	1	-	-	1	2	-	460	167
Kongsvinger	16	2	4	1	-	13	-	-	3038	150
Kragerø	-	-	1	3	-	-	-	-	94	245
Kristiansand	-	-	-	-	-	-	-	-	-	-
Kristiansund	10	4	3	2	-	17	3	1	2955	-
Larvik	4	-	2	-	-	4	-	-	594	354
Lillehammer	2	-	2	1	1	15	1	-	540	183
Lillestrøm	2	-	1	1	-	18	2	-	740	-
Molde	7	-	7	13	1	6	2	-	1985	-
Moss	5	-	9	-	-	25	1	-	1660	430
Narvik	-	-	-	3	-	1	-	-	75	-
Notodden	1	-	3	1	-	7	-	-	375	41
Odda	5	-	1	9	-	12	1	-	787	-
Oslo	92	10	108	161	220	790	102	-	35824	40207
Porsgrunn	3	-	3	-	-	6	-	-	680	160
Risør	1	-	-	-	-	2	-	-	180	-
Sandefjord	2	-	6	-	-	7	1	-	592	443
Sarpsborg	15	-	7	3	-	69	2	-	3600	350
Skien	-	-	1	-	-	5	-	-	139	112
Stavanger	8	1	-	1	-	34	2	-	2220	-
Tinn	10	-	5	5	-	5	2	-	1309	540
Tromsø	-	1	2	-	2	-	-	-	400	-
Trondheim	62	5	20	53	3	157	1	18	13195	7541
Tønsberg	21	-	17	3	-	17	2	-	3876	92
Fellesslakteriet	-	1	1	-	-	18	-	-	290	-
Ialt (total)	376	33	249	329	233	1570	168	19	103210	55846

Tabell E.

Sammendrag av alt i året 1932

(Tableau récapitulatif du nombre

Kommune	I alt kontrollert								2nen		
	Storfe	Hest	Svin	Sau	Gjet	Spekalv	Gjøkalv	Andre dyr	Storfe	Hest	Svin
Alesund . . .	5200	27	2048	5913	650	1886	752	2	62	1	18
Arendal . . .	1722	16	2131	2031	6	2117	403	-	11	-	3
Bergen . . .	30675	282	24404	49823	2381	20531	2902	-	145	7	222
Bodø . . .	1610	2	519	3069	7	646	755	95	8	-	5
Drammen . .	5796	179	8991	7782	1	5684	1190	-	33	2	18
Fredrikstad Ø.	460	8	558	246	-	890	79	-	11	2	6
» V.	2872	44	6864	2475	4	2271	490	-	42	2	25
Gjøvik . . .	1222	22	1956	1490	3	1896	81	-	18	-	30
Halden . . .	3135	60	4057	1433	-	2111	1570	-	6	-	3
Hamar . . .	1975	101	6620	2821	38	3052	145	-	15	-	72
Harstad . . .	1324	-	295	2320	2	301	463	44	20	-	8
Haugesund .	2659	24	1989	6758	84	3056	351	-	43	-	19
Holmestrand .	430	13	720	388	-	511	24	-	3	-	-
Horten . . .	1582	50	4983	2319	10	2300	373	17	13	-	32
Hønefoss . .	1262	42	1596	1123	1	1431	218	-	8	1	12
Kongsberg . .	1289	20	1245	419	9	1138	52	-	5	-	4
Kongsvinger .	586	27	847	706	2	562	211	-	30	-	10
Kragerø . . .	566	10	604	554	3	1115	139	-	11	1	3
Kristiansand .	4014	118	5470	5006	44	3003	4621	-	4	-	20
Kristiansund .	2805	34	1736	4404	72	3153	113	10	14	-	8
Larvik . . .	2258	36	2891	2060	-	1468	353	-	18	1	28
Lillehammer .	1419	48	1992	2202	534	1826	538	-	17	-	12
Lillestrøm . .	1178	9	2481	1284	-	1300	243	-	1	-	1
Molde . . .	912	1	595	1889	83	608	468	4	21	-	6
Moss . . .	2200	50	3948	2131	-	1854	584	2	26	2	18
Narvik . . .	1823	10	719	3983	49	269	787	37	3	-	-
Notodden . .	1132	21	1410	824	15	1221	107	-	36	1	30
Odda . . .	876	6	702	2310	134	318	364	-	11	1	8
Oslo . . .	48461	1119	123319	152979	7414	38682	37967	-	276	25	837
Porsgrunn . .	1303	17	1656	1045	6	1640	361	-	16	-	9
Risør . . .	297	9	224	216	4	510	82	-	6	-	9
Sandefjord . .	1986	41	3834	1676	-	1348	699	-	12	1	10
Sarpsborg . .	2700	42	5014	2244	10	3275	730	5	40	3	49
Skien . . .	3233	71	5463	3338	21	4876	707	-	34	1	30
Stavanger . .	12618	199	9478	53712	174	14907	1339	-	39	2	11
Tinn . . .	1063	8	1840	1237	22	1380	176	-	7	-	6
Tromsø . . .	2429	17	947	9186	170	2679	1156	232	20	-	3
Trondheim . .	17515	401	10875	22751	969	13717	2004	80	280	5	153
Tønsberg . . .	4968	60	6976	3059	-	3422	1408	2	30	-	26
Fellesslakteriet	9928	114	19594	2091	15	2681	1147	-	10	-	65
I alt (total) .	189483	3358	281591	371297	12937	155635	66152	530	1405	58	1829

kontrollert ferskt slaktekjøtt.

de viandes examinées en 1932).

klasse					Kassert							Vekt i kilogram av kasserte kjøtt- skrotter	Vekt i kilogram av avfall og organer	
Sau	Gjet	Spekalv	Gjøkalv	Andre dyr	Storfe	Hest	Svin	Sau	Gjet	Spekalv	Gjøkalv			Andre dyr
151	26	8	8	-	10	1	4	5	3	15	5	-	1750	905
7	-	5	-	-	10	-	7	8	-	14	1	-	1446	229
143	27	144	29	-	38	8	11	29	2	174	18	-	10297	10850
26	-	7	2	1	2	-	3	7	1	6	3	-	672	-
3	-	18	5	-	13	-	5	-	-	10	2	-	2186	2008
-	-	2	1	-	2	-	1	-	-	4	-	-	427	47
-	-	21	1	-	6	-	-	-	-	24	-	-	1503	-
2	1	14	-	-	8	1	3	3	2	18	1	-	1770	450
2	-	4	-	-	13	2	2	8	-	39	9	-	4080	2646
9	-	7	-	-	12	-	3	3	-	39	-	-	3112	1100
31	1	11	4	1	12	-	8	14	-	11	6	-	3000	-
65	5	101	3	-	3	-	-	3	-	21	2	-	726	4931
-	-	1	-	-	2	-	-	-	-	6	1	-	468	80
27	-	56	1	-	6	-	3	5	-	12	-	-	1161	2076
4	-	11	3	-	10	-	3	-	-	20	1	-	2282	433
1	1	16	-	-	2	-	1	-	-	1	2	-	460	167
10	-	12	-	-	16	2	4	1	-	13	-	-	3038	150
3	-	7	-	-	1	-	1	3	-	-	-	-	174	285
-	-	-	-	-	16	2	1	7	-	33	6	-	2852	1556
12	4	22	-	-	11	5	3	2	-	17	3	1	3255	-
-	-	10	1	-	5	-	2	-	-	4	-	-	654	365
3	7	20	1	-	4	1	3	1	1	15	1	-	1135	413
-	-	2	-	-	2	-	1	1	-	18	2	-	740	-
22	-	19	3	-	7	-	7	13	1	6	2	-	1985	-
1	-	30	-	-	5	-	9	-	-	25	1	-	1660	430
26	1	1	-	-	4	-	-	12	-	1	-	-	640	-
5	-	29	-	-	3	-	5	1	-	10	-	-	781	67
16	1	-	2	-	5	-	1	9	-	12	1	-	787	-
431	13	101	118	-	118	16	129	162	222	820	103	-	42054	70211
4	-	16	-	-	4	-	3	-	-	11	-	-	905	240
5	-	8	-	-	3	-	1	2	-	3	-	-	605	-
4	-	7	2	-	4	-	9	-	-	9	1	-	1154	500
2	-	44	2	-	15	-	7	3	-	69	2	-	3600	350
7	-	42	1	-	4	-	3	4	-	17	-	-	1033	1205
889	4	35	-	-	27	3	-	14	-	93	2	-	5914	11545
2	-	8	-	-	13	-	8	6	-	5	2	-	1927	700
20	7	10	1	-	1	1	4	2	3	3	-	5	1237	163
297	2	179	13	5	64	6	28	53	3	157	1	18	14190	11432
-	-	6	1	-	21	-	17	3	-	17	2	-	3876	92
8	-	-	-	-	6	1	6	-	-	18	-	-	2190	2800
2238	100	1034	202	7	508	49	306	384	238	1790	180	24	131726	128426

Tabell F.

De vesentligste årsaker til 2nen klasses stemping og kassasjon av kjøtt
i året 1932.

(Causes principales de la classification et des saisies).

Sykdommer og feil	2nen klasse								Kassert							
	Storfe	Hest	Svin	Sau	Gjet	Spekalv	Gjøkalv	Andre dyr	Storfe	Hest	Svin	Sau	Gjet	Spekalv	Gjøkalv	Andre dyr
Abnorm lukt, brunstlukt	5	—	883	183	22	14	—	—	7	—	34	18	3	19	3	5
Absces	9	—	14	6	—	—	—	—	5	—	3	1	—	—	—	—
Avmagring	250	4	30	1211	63	166	11	—	14	5	3	35	140	59	2	—
Aktinomykose	2	—	—	—	—	—	—	—	1	—	—	—	—	—	—	—
Bedrevet eller slett behandlet, skittent	150	4	89	309	8	397	61	7	16	5	39	68	—	195	17	20
Benbrudd	59	2	79	2	—	2	4	—	10	1	29	2	—	1	1	—
Benskjørhet	39	—	6	—	—	—	9	—	16	—	2	—	—	—	6	—
Beskadigelse, ytre	72	3	32	13	1	20	2	1	17	1	9	3	—	9	1	—
Blodurin	1	—	—	—	—	—	—	—	3	—	—	—	—	—	—	—
Bråsott	—	—	—	—	—	—	—	—	—	—	—	1	—	—	—	—
Brysthinnebetendelse	45	—	12	3	2	—	—	—	19	—	4	1	—	6	1	—
Bukhinnebetendelse	104	2	13	13	—	28	5	—	37	4	10	16	—	50	12	—
Børsykdom	15	—	1	—	—	—	—	—	19	—	—	—	—	—	—	—
Diaré	4	—	—	—	—	26	1	—	8	1	—	5	10	240	3	—
Forgiftning	—	—	—	—	—	—	—	—	16	1	11	1	—	2	3	—
Fødselsbesvær	79	1	13	35	—	—	—	—	23	—	2	14	—	—	—	—
Gulsott	1	—	5	33	3	28	—	—	—	—	2	13	—	92	2	—
Hjernelidelse	11	3	2	—	—	—	—	—	12	1	4	—	—	—	—	—
Hjertesykdom	12	—	28	1	—	—	—	—	7	1	6	—	—	2	—	—
Hjertesekkbetendelse	110	—	1	—	—	—	—	—	50	—	—	—	—	—	—	—
Hudsykdom	—	—	22	—	—	—	—	—	—	—	—	—	—	—	—	—
Ikker	—	—	—	—	—	—	—	—	—	—	—	2	—	—	—	—
Jurbetendelse	54	—	4	8	—	—	—	—	14	—	1	4	—	—	—	—
Kakeksi	12	—	—	16	1	2	—	—	28	—	11	37	39	10	2	—
Katarrfeber	3	—	—	—	—	—	—	—	1	—	—	—	—	—	—	—
Leddsykdom	34	—	48	6	—	21	6	—	12	1	11	—	—	67	1	—
Leverlidelser	5	2	—	1	—	—	—	—	1	—	—	—	—	1	—	—
Lungelidelser	15	2	3	—	1	1	—	—	2	—	7	—	—	3	1	—
Mangelfull avblødning	20	1	12	4	—	34	6	—	2	—	3	1	—	13	2	—
Mave- og tarmlidelser	38	6	11	10	—	94	5	—	25	9	10	11	27	355	19	—
Melkefeber	4	—	—	—	—	—	—	—	1	—	—	—	—	—	—	—
Miltbrand	—	—	—	—	—	—	—	—	—	—	—	—	—	—	—	—
Navleårebetendelse	—	—	—	—	—	—	9	—	—	—	—	—	—	72	—	—
Nyresykdom	44	3	47	12	1	33	17	—	11	5	14	23	1	36	4	—
Nødsaktning	139	14	88	37	1	60	22	—	27	6	14	6	—	22	7	—
Overdrift	5	1	20	1	—	—	—	—	—	—	—	—	—	—	—	—
Parasiter	—	—	—	1	—	—	—	—	—	—	1	1	—	—	—	—
Rakitis	5	—	308	—	—	—	—	—	1	—	40	—	—	—	1	—
Raslesyke	—	—	—	—	—	—	—	—	—	—	—	—	—	—	—	—
Rødsyke	—	—	54	—	—	—	—	—	—	—	15	—	—	—	—	—
Selvdøde	—	—	—	—	—	—	—	—	15	4	7	7	1	11	6	—
Septiske tilstander	—	—	—	—	—	—	—	—	30	1	13	7	4	336	8	—
Stivkrampe	—	—	—	—	—	—	—	—	—	1	—	1	—	—	—	—
Svulster	14	7	1	—	—	—	—	—	16	3	1	1	—	—	—	—
Tinter	5	—	—	—	—	—	—	—	1	—	—	—	—	—	—	—
Trommesyke	35	—	—	2	—	1	1	—	23	—	—	2	—	2	3	—
Tuberkulose	29	—	—	—	—	—	2	—	17	—	—	—	—	—	—	—
Ufullbårne, umodne	—	—	—	—	—	101	—	—	—	—	—	—	—	1	118	—
Vattersott	4	—	11	323	—	1	1	—	3	—	3	97	14	10	—	—
Ødem og emfysem	2	—	1	1	—	7	—	—	9	—	—	3	—	7	4	—
Muskeldegenerasjon («fiskekjøtt»)	—	—	—	—	—	2	52	—	8	—	—	1	—	4	59	—

Tabell G.

Tønnekjøtt-kontrollen 1932.

(Contrôle sur la viande en tonneaux de 1932).

Kommune	I alt innført, kilogram				Beslaglagt, kilogram				Hvorfra innført
	Heste- kjøtt	Storfe- kjøtt	Sau- kjøtt	Orga- ner	Heste- kjøtt	Storfe- kjøtt	Sau- kjøtt	Orga- ner	
Arendal . . .	-	5955	-	-	-	2267	-	-	Argentina
	-	1133	-	-	-	-	-	-	U. S. Amerika
	-	-	167088	-	-	-	2912	-	Island
Bergen . . .	-	19885	-	-	-	-	-	-	Argentina
	-	-	238998	-	-	-	-	-	Island
	-	-	-	2495	-	-	-	-	Danmark
	-	-	-	481	-	-	-	-	Kina
	-	-	-	9086	-	-	-	-	Sverige
Bodo	-	-	-	2920	-	-	-	-	U. S. Amerika
Drammen . . .	-	-	37072	-	-	-	-	-	Intet innført
Fredrikstad . .	-	-	2800	-	-	-	-	-	Island
Haugesund . . .	-	-	35280	-	-	-	-	-	Island
Horten	-	-	2060	-	-	-	-	-	Island
Kristiansand . .	-	2720	-	-	-	-	-	-	U. S. Amerika
	-	-	174602	-	-	-	-	-	Island
	-	-	-	253	-	-	-	-	Sverige
	210	4075	-	63186	-	-	-	16	Danmark
	1450	-	-	11315	-	-	-	-	England
	11299	-	-	-	-	-	-	-	Estland
4787	-	-	136	-	-	-	-	Finnland	
13478	-	-	2358	-	-	-	-	Kanada	
52387	20692	-	128566	-	180	-	-	U. S. Amerika	
Oslo	-	57550	10479	209	-	14003	-	-	Argentina
	-	4550	-	-	-	-	-	-	Uruguay
	-	-	320600	-	-	-	15	-	Island
	-	-	-	9323	-	-	-	-	Holland
	-	-	-	2	-	-	-	-	Schweitz
	-	-	-	2681	-	-	-	-	Frankrike
	-	-	-	29011	-	-	-	3	Sverige
-	-	-	4527	-	-	-	-	Tyskland	
Skien	-	545	-	-	-	-	-	-	Kina
	-	100	-	-	-	-	-	-	Argentina
	-	-	33520	-	-	-	-	-	U. S. Amerika
	-	91	-	-	-	-	-	-	Island
Stavanger . . .	-	-	395540	-	-	-	21294	-	U. S. Amerika
	-	-	-	116	-	-	-	-	Island
	-	6857	-	-	-	250	-	-	Sverige
Trondheim . . .	-	16	-	-	-	-	-	-	Argentina
	-	90	-	637	-	-	-	-	Danmark
	-	-	93	-	-	-	-	-	U. S. Amerika
	-	-	-	217	-	-	-	-	Island
Tønsberg	-	2821	-	-	-	-	-	-	Tyskland
	-	273	-	-	-	-	-	-	Argentina
	-	-	17860	-	-	-	-	-	U. S. Amerika
I alt (total)	83611	127353	1435992	290968	-	16700	24221	19	Island

Bilag.

Eksportslakterier.

Landbruksdepartementet har i medhold av kongelig resolusjon av 7 oktober 1932 og efter foretatte besiktigelser under 29 august 1933 godkjent Fellesslakteriet, Løren i Østre Aker, og Stavanger kommunale Slakteanlegg som eksportslakterier. Slakteriene er som eksportslakterier tildelt henholdsvis nummerne 01 og 02.

Eksportkontrollveterinærer.

Som eksportkontrollveterinærer ved eksportslakteriene har Landbruksdepartementet likeledes under 29 august 1933 ansatt følgende:

Ved eksportslakteri nr. 01 (Fellesslakteriet) A. A u s t d a l.

Ved eksportslakteri nr. 02 (Stavanger komm. Slakteanlegg) P. H. S e l m e r og E. S m i t h.

Eksport av kjøtt til Storbritannia.

Enn videre har Landbruksdepartementet under 29 august 1933 utferdiget sådan skrivelse:

«I medhold av den Landbruksdepartementet ved kgl. resolusjon av 7 oktober 1932 dens § 10 gitte bemyndigelse bestemmes herved at de i nevnte kgl. resolusjon fastsatte regler vedrørende kontroll med utførsel av ferskt kjøtt (slaktekjøtt) fra Norge til Sverige også skal være gjeldende for utførsel av ferskt kjøtt — heri innbefattet lettsaltet fleesk (bacon and ham) — fra Norge til Storbritannia. Det lettsaltede fleesk (bacon and ham) skal tilberedes og behandles efter de regler som veterinærdirektøren til enhver tid fastsetter.»

Regler for tillaging og behandling av bacon.

Veterinærdirektøren har under 29 august 1933 i medhold av Landbruksdepartementets skrivelse av samme dag utferdiget følgende regler for tillaging og behandling av bacon bestemt for eksport til Storbritannia.

Regler

for tillaging og behandling av bacon bestemt for eksport til Storbritannia.

Utferdiget av Veterinærdirektøren 29. august 1933 i medhold av Landbruksdepartementets skrivelse av samme dag.

§ 1. *Dyrenes behandling.*

Det er forbudt å sparke eller slå dyrene med redskap av noen som helst art.

Dyrene må ved slakteriene kun anbringes i rene og tørre binger. Hvis de må tilbringe natten der, skal gulvet i bingene dekket med et tykt lag ren og tørr strøelse.

Det må så vidt mulig sørges for at dyrene ikke får anledning til å skamfere hverandre ved å slåss.

§ 2. *Besiktigelse, slaktning og kontroll.*

Dyrene skal i løpet av de siste 24 timer før slaktningen besiktiges av vedkommende eksportkontrollveterinær og må kun tillates slaktet såfremt de viser sig å være helt sunde.

Før blodtapningen skal dyrene være gjort bevisstløse ved elektrisk bedøvelse eller ved annen av Veterinærdirektøren godkjent metode.

Så vel under slaktningen som under utslaktningen skal eksportkontrollveterinæren være til stede i slakteriet, følge arbeidets gang og etter hvert foreta den fornødne kontroll av slaktene med det enkelte slakts samtlige organer til stede.

For tilberedning av bacon til eksport må kun anvendes skrotter som finnes å være ubetinget tjenlig til menneskeføde og fri for et hvert tegn på tuberkulose.

§ 3. *Behandling og merkning av svorsidene.*

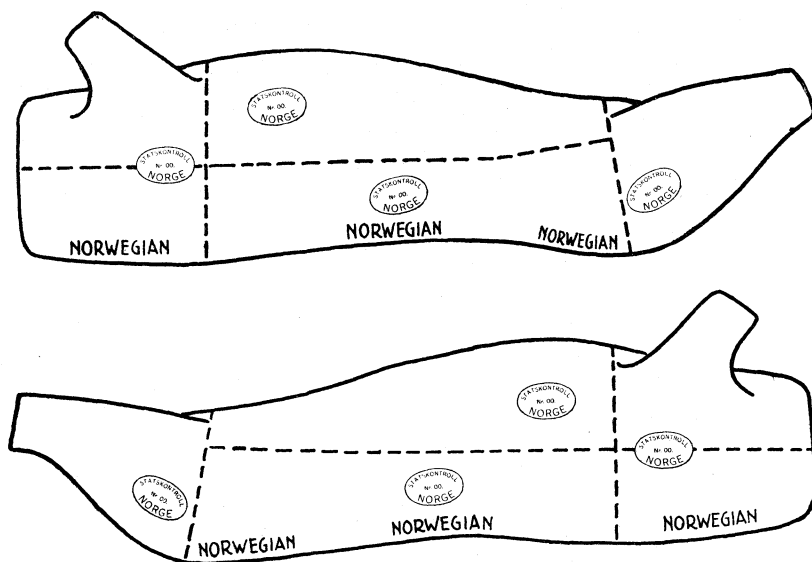
Den ved skrottens avsviing i sviivnen opståtte svartfarvning av svoren skal omhyggelig vekkskrapes og alle gjensittende børster fjernes så svoren overalt utviser en jevn, pen, gullvit farvetone uten mørkfarvet spor etter sviingen.

På hver halvpart skal det anbringes følgende stempelmerker i blå farve:

- ett på bogen,
- ett på brystet,
- ett på ryggen og
- ett på skinken.

Stemplet skal — inntil anderledes måtte bli bestemt — være det ved kongelig resolusjon av 7 oktober 1932 fastsatte statskontrollstempel og plasseres således som det av nedenstående tegning vil fremgå.

Enn videre skal hver halvpart på tre steder langs ryggen og parallelt med denne forsynes med et svimerke som inneholder ordet «Norwegian». Dette merke skal være 12 cm. bredt og 2,5 cm. høit og plasseres således som på nedenstående tegning vist.



Så vel stemplene som svimerkene skal påsettes så omhyggelig at inskripsjonen er helt tydelig å lese og plasseres så nøiaktig i henhold til tegningen at ingen merker berører hinannen innbyrdes.

Skrottene må — bortsett fra tall som angir vekt, spekktykkelse og lignende — ikke påføres andre merker enn de foran anførte.

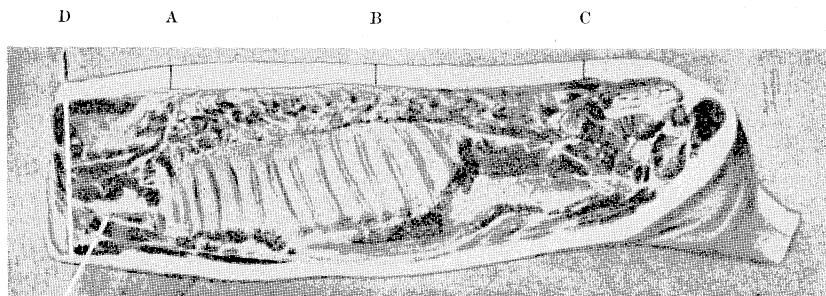
Private stempel- eller svimerker skal dog av Veterinærdirektøren kunne tillates påført. Sådanne merkers utseende skal i tilfelle godkjennes og deres plassering bestemmes av Veterinærdirektøren under hensyntagen til at de offisielt påbudte merkers karakter som sådanne ikke influeres av de private merker.

§ 4. *Sortering.*

Det er forbudt å eksportere bacon av svin med en slaktevekt under 55 kg. og over 80 kg. Likeledes er det forbudt å eksportere bacon fra svin med bløtt spekk eller hvor farve, lukt, smak eller konsistens avviker fra det normale.

§ 5. Tilskjæring av bacon.

Halsen avskjæres med et rett snitt således som vist på nedenstående tegning og der betegnet med D. Snittet skal alltid berøre den muskel som er betegnet med E.



E

Halshvirvler, synlige itler og løsthengende trevler skal fjernes. Muskulatur, spekk og svorkanter skal være glattskåret.

Brystbenet med undtagelse av dets forreste del (se tegningen) skal fjernes og stikksåret renses.

Bogbladet skal fjernes fullstendig og fordypningen renskjæres omhyggelig.

Buken skal tilskjæres slik at den får en jevn rett kant og pattene fjernes.

Forbenene avskjæres i forkneets øverste ledd og bakbenene sages av midt gjennom hasen. Bekkenbenene sages av på to steder og så dypt at ikke stumpene raker op over den omgivende muskulatur. Halehvirvlene skal fjernes. Ribbenshodene og bryst- og lendehvirvlene sages av således at de ikke raker op over muskulaturen. Mørbradene tas bort og alt løst kjøtt, spekk og trevler skrelles bort; rester av mellomgulvet likeså. Under tilskjæringen må ikke muskulatur eller hinner beskadiges.

Den siste finpuss bør først foretas umiddelbart før nedsaltningen.

§ 6. Saltning og stabling.

Det ferdige tilskårne bacon (inklusive skinken) skal før det legges til saltning innsprøites med saltlake. Innsprøitningen skjer ved hjelp av en dertil godkjent sprøitenål under et trykk av minst 5,7 kg. og høist 7,1 kg. pr. cm.² (80—100 lbs. pr. engelsk kvadrattomme).

Trykket under hvilket laken innsprøites skal til enhver tid kunne kontrolleres ved avlesning på et manometer. Baconet skal før nedsaltningen være avkjølet til en temperatur — målt i midten av skinkene — som ikke overskrider 5—7° Celsius, likesom temperaturen i så vel salte-

og stablerummene som i all saltlake heller ikke må være over $5\frac{1}{2}^{\circ}$ C. Saltlaken — så vel sprøitelaken som kumlaken — skal ha en saltgehalt av minst 22 % og den skal før den brukes og efterat den har vært brukt omhyggelig filtreres og alt skum og annen forurensning fjernes. Ved lakens tillagning kan det tilsettes 2 til 4 kg. salpeter til 100 kg. salt. Laken må også stadig kontrolleres med hensyn til friskhet og farve og må, hvis den ikke holder den kvalitet som Veterinærdirektøren måtte forlange, kasseres. Saltlakebeholderen skal renses omhyggelig og desinfiseres minst hver 6te uke, når slakteriet er i drift.

Baconet skal efter lakeinnsprøitningen nedlegges i saltetekum eller tørrsaltet i et tidsrum av minst 4 døgn (96 timer). Hvis baconet i k k e lakesprøites før saltningen, må det ligge i saltetekummen eller tørrsaltet i et tidsrum av minst 10 døgn.

Når baconet er ferdigsaltet, skal det stables på gulvet eller om nødvendig på trerister med høist 1,5 cm.'s mellemrum mellom ribbene. Alle baconsider skal under stablingen ligge med kjøttssiden ned og stablingen må vare minst 2 døgn (48 timer).

Før baconsidene stables skal de være godt avskyllet så det ikke hefter noe skum, uopløst salt eller annen forurensning ved dem og de må om nødvendig spyles grundig med ren saltlake; fordypningene etter bogbladene må også renses omhyggelig.

Når baconsidene er ferdigstablet, skal de ha et tørt utseende og i snitt skal farven være ensartet rød uten noe grått skjær.

§ 7. *Balling og emballering.*

De ferdige baconsider skal pakkes i baller på fire sider og det må påsees at sidene i hver balle blir så ensartet med hensyn til kvalitet, type, vekt, spekktykkelse og lengde som mulig; sidene skal ligge vekselvis med rygg mot buk. Emballasjen skal være ny og av sådan kvalitet som Veterinærdirektøren bestemmer.

Balling og emballering må ikke skje tidligere enn dagen før avsendelsen (eksportbåtens avgang).

§ 8. *Renhold.*

I salte- og stablerummene skal for hver gang et parti bacon er fjernet kummer, gulver, vegger og trerister og andre redskaper som baconet kommer i berøring med omhyggelig skrubbet og rengjøres, hvorefter alt spyles med frisk saltlake. Før balling og emballering påbegynnes skal for hver gang vogner, vekter, border etc. være omhyggelig rengjort.

Minst en gang hver uke skal kjøle-, salte- og stablerum samt vogner, border og andre redskaper etter forutgående grundig rensning desin-

fiseres med 0,4 % oppløsning av klornatron (natriumhypoklorit, NaOCl) eller annet av Veterinærdirektøren godkjent desinfeksjonsmiddel, likesom saltekummene med dertil hørende treverk likeledes må renses og desinfiseres minst en gang hver 14de dag.

I så vel slakterum som kjøle-, salte- og stablerum må det til enhver tid være godt utluftet og herske den strengeste renslighet. I disse rum — eller rum som står i direkte forbindelse med dem — må det ikke opbevares huder og skinn eller henstå slakteavfall eller andre varer eller stoffer av noen som helst sort som på en eller annen måte — direkte eller indirekte — kan ha uheldig innvirkning på kjøttet.

Personalet som er beskjeftiget i disse rum skal under arbeidet ha en egen arbeidsdrakt som er lett å vaske og til enhver tid må holdes ordentlig ren. I regelen bør helt ren arbeidsdrakt iføres minst 2 ganger i uken. Personer som bærer baconsider skal også være forsynt med en ren hette som dekker håret og halsen. Det personale som er beskjeftiget i svineslakteriet må ikke forlate dette for å foreta slaktning i andre avdelinger av anlegget uten å skifte tøy. Det personale som er beskjeftiget i salte- og stablerummene skal under arbeidet benytte særskilt fottøy som kun anvendes i disse rum og som renses med frisk saltlake før arbeidet påbegynnes.

Veterinærdirektøren har adgang til når som helst å inspisere slakteriet, dets drift, kontrollen m. v.

Norges Offisielle Statistikk, rekke IX. (Statistique Officielle de la Norvège, série IX.)

Rekke IX.

Trykt 1933 (forts. suite):

- Nr. 1. Norges industri 1931. (*Statistique industrielle de la Norvège.*)
— 2. Sundhetstilstanden og medisinalforholdene 1930. (*Rapport sur l'état sanitaire et médical.*)
— 3. Norges jernbaner 1931—1932. (*Chemins de fer norvégiens.*)
— 4. Det civile veterinærvesen 1931. (*Service vétérinaire civil.*)
— 5. Norges handel 1931. (*Commerce.*)
— 6. Meieribruket i Norge 1931. (*L'industrie laitière de la Norvège en 1931.*)
— 7. Norges kommunale finanser 1930—1931. (*Finances des communes.*)
— 8. Sjømannstrygden 1930. Fiskerstrygden 1930. (*Assurances de l'État contre les accidents des marins. Assurances de l'État contre les accidents des marins pêcheurs.*)
— 9. Norges telegrafvesen 1931—1932. (*Télégraphes et téléphones de l'État.*)
— 10. Norges postvesen 1932. (*Statistique postale.*)
— 11. Industrierbeidertrygden. Ulykkestrygden 1930. (*Assurances de l'État contre les accidents du travail.*)
— 12. Norges handel 1932. (*Commerce.*)
— 13. Norges fiskerier 1931. (*Grandes pêches maritimes.*)
— 14. Norges private aktiebanker og sparebanker 1932. (*Statistique des banques privées par actions et des caisses d'épargne pour l'année 1932.*)
— 15. Norges bergverksdrift 1932. (*Mines et usines.*)
— 16. Landbruksareal og husdyrhold 1933. Representativ telling. (*Superficies agricoles et élevage du bétail de l'année 1933. Recensement représentatif.*)
— 17. Folketellingen 1 desember 1930: IV. Samer og Kvener. — Andre lands statsborgere. — Blinde, døvstumme, åndssvake, og sinnssyke. (*Recensement du 1^{er} décembre 1930: IV. Lapons et Quaines. — Sujets étrangers. — Aveugles, sourds-muets, idiots et aliénés.*)
— 18. Gårdbrukernes og småbrukernes formue og gjeld. Efter skatteligningen for 1932—33. (*Fortunes et dettes des propriétaires et des petits propriétaires d'après l'évaluation communale des revenus et des fortunes 1932—33.*)
— 19. Norges industri 1932. (*Statistique industrielle de la Norvège.*)
— 20. Sundhetstilstanden og medisinalforholdene 1931. (*Rapport sur l'état sanitaire et médical.*)
— 21. Forsikringsselskaper 1932. (*Sociétés d'assurances.*)
— 22. Syketrygden 1932. (*Assurance-maladie.*)
— 23. Rekruttering 1928. (*Recrutement.*)

Trykt 1934:

- Nr. 24. Folketellingen 1 desember 1930: V. Folkemengden fordelt efter kjønn, alder og ekteskapelig stilling. (*Recensement du 1^{er} décembre 1930: V. Population répartie par le sexe, l'âge et l'état civil.*)
— 25. Norges jernbaner 1932—1933. (*Chemins de fer norvégiens.*)
— 26. Stortingsvalget 1933. (*Élections en 1933 pour le «Storting».*)
— 27. Norges kommunale finanser 1931—32. (*Finances des communes.*)
— 28. Meieribruket i Norge i 1932. (*L'industrie laitière de la Norvège en 1932.*)
— 29. Telegrafverket 1932—33. (*Télégraphes et téléphones de l'État.*)
— 30. Sjømannstrygden 1931. Fiskerstrygden 1931. (*Assurances de l'État contre les accidents des marins. Assurances de l'État contre les accidents des marins pêcheurs.*)

Norges Offisielle statistikk, rekke IX.
(Statistique Officielle de la Norvège, série IX.)

Rekke IX.

Trykt 1934 (forts. *suite*):

- Nr. 31. Norges postverk 1933. (*Statistique postale.*)
— 32. Kriminalstatistikk 1931 og 1932. (*Statistique de la criminalité pour les années 1931 et 1932.*)
— 33. Mylnor og kvernar i Noreg. Etter uppteljingar i 1927—29. 1. bolken. (*Moulins en Norvège. D'après recensements dans les années 1927—29. I.*)
— 34. Det civile veterinærvesen 1932. (*Service vétérinaire civil.*)
-

Det Statistiske Centralbyrå har dessuten bl. a. utgitt følgende verker:
Statistisk Arbok for kongeriket Norge. Senest utkommet: 52de årgang 1933. Oslo 1933. (*Annuaire statistique de la Norvège.*)

Statistiske Meddelelser. Senest utkommet: 51de bind 1933. Oslo 1934. (*Bulletin mensuel du Bureau Central de Statistique.*)

Månedsoppgaver over vareomsetningen med utlandet 1933. Enogtyvende bind. Oslo 1934. (*Bulletin mensuel du commerce extérieur en 1933. Vingt et unième année.*)

Fortegnelse over Norges Offisielle Statistikk m. v. 1828—31 desember 1920. Kristiania 1889, 1913 og 1922. (*Catalogue de la Statistique officielle.*)

Statistiske Oversigter 1914. Kristiania 1914. Statistiske Oversikter 1926. Oslo 1926. (*Résumé rétrospectif 1914 et 1926.*)

Samtlige verker er til salgs hos H. Aschehoug & Co., Oslo.

Av «Norges handel», årgangene 1911, 1912, 1913, 1915 og 1921, er Byråets beholdning meget knapp, hvorfor man vilde være takknemlig for å få overlatt eksemplarer av disse årganger.

6 juni 1934.