

*Sølvi Flåte, Bengt Oscar Lagerstrøm
og Elise Wedde*

**Barns levekår i
lavinntektsfamilier**
Dokumentasjonsrapport

Notater

Forord

I dette notatet beskriver Statistisk sentralbyrå gjennomføringen av undersøkelsen om barns levekår og opplevelse av å vokse opp i lavinntektsfamilier, våren 2003. Undersøkelsen gjennomføres på oppdrag fra Norsk institutt for forskning om oppvekst, velferd og aldring - NOVA.

Ved Seksjon for intervjuundersøkelser i Statistisk sentralbyrå har Elise Wedde og Sølvi Flåte vært ansvarlig for gjennomføringen av prosjektet, Bengt Oscar Lagerstrøm har vært rådgiver. Jan Haslund har trukket utvalget, Jytte Duemark har vært ansvarlig for programmering av spørreskjema og tilrettelegging av data. Grete Korsvoll har vært intervjuerkontakt. Jon Epland ved Seksjon for inntekts- og lønnsstatistikk klargjorde populasjonen.

INNHOLD

1	BAKGRUNN OG FORMÅL	3
2	UTVALG OG BEREKNING AV VEKTER	3
2.1	CASEUTVALG	4
2.2	KONTROLLUTVALG	5
3	DATAINNSAMLING	5
3.1	PRETEST	6
3.2	HOVEDUNDERSØKELSE	7
4	SVARPROSENT OG FRAFALL	8
4.1	ÅRSAKER TIL FRAFALL	9
5	UTVALGSSKJEVHET	11
6	UTVALGSVARIANS	13
7	PC-ASSISTERT INTERVJUING OG INNSAMLINGSFEIL	15

Figurer:

Figur 1: Oversikt over svarinngangen i hovedundersøkelsen	8
---	---

Tabeller:

Tabell 1: Nøkkeltall.....	3
Tabell 2: Caseutvalg fordelt på kjønn og alderskategorier. Antall.....	5
Tabell 3: Populasjon, utvalg og vektorer for caseutvalg	5
Tabell 4: Kontrollutvalg fordelt på kjønn og alderskategorier. Antall.....	5
Tabell 5: Oversikt over intervjuet	6
Tabell 6: Kontrollgruppe og casegruppe: bruttoutvalg, nettoutvalg og frafall fordelt på kjønn og alder. Prosent.....	9
Tabell 7: Svarprosent og frafallsårsaker etter kjønn, alder og landsdel for hele utvalget. Prosent av bruttoutvalg	10
Tabell 8: Bruttoutvalg, frafall, nettoutvalg og forskjell mellom netto- og bruttoutvalg fordelt på kjønn, alder og landsdel for hele utvalget. Prosent.....	12
Tabell 9: Forventet standardavvik for observerte prosentandeler ved ulike utvalgsstørrelser	14

Vedlegg

- A. Informasjonsbrev til foresatte for barn 6-9 år
- B. Informasjonsbrev til foresatte for barn 10-12 år
- C. Instruks til intervjuerne
- D. Spørreskjema - foreldre
- E. Spørreskjema - barn
- F. Svarkort
- G. Selvutfyllingsskjema - for barn og for foresatt

De sist utgitte publikasjonene i serien Notater

1 Bakgrunn og formål

Undersøkelsen om barns levekår i lavinntektsfamilier er utført på oppdrag fra NOVA (Norsk institutt for forskning om oppvekst, velferd og aldring). Undersøkelsen inngår i et forskningsprosjekt om barn og unges levekår og velferd, som NOVA og Norske kvinners sanitetsforening (NKS) innledet et samarbeid om i 2000.

Målet med undersøkelsen om barn i lavinntektsfamilier er å skaffe kunnskap om sammenhengen mellom foreldres økonomi og barns levekår og hverdag i fritida, på skolen og i hjemmet. Fokus er barns opplevelser knyttet til det å vokse opp i lavinntektsfamilier.

Et selvadministrert spørreskjema på papir var en egen del av intervjuet med barn i alderen 10-12 år og en av deres foresatte. Oppdragsgiver hadde alene ansvar for innholdet i dette skjemaet, med unntak av noen få spørsmål som ble flyttet hit fra det elektroniske spørreskjemaet (jf. kap. 3). Selvutfyllingsskjemaet er en selvstendig del av undersøkelsen som NOVA står for selv, og dekkes derfor ikke av dokumentasjonsrapporten.

Undersøkelsen skal gjennomføres i tre runder. Den yngste aldersgruppa (6-9 år) i første runde utgjør panelet, og vil bli kontaktet ytterligere to ganger i løpet av ti år. Neste runde skal være i 2006 og siste i 2009.

Tabell 1: Nøkkeltall

Nøkkeltall	Antall	Prosent
Utvalg (personer trukket ut for intervju)	3 636	100,0
Avgang (døde og personer flyttet til utlandet)	75	
Bruttoutvalg	3 561	100,0
Frafall	1 623	45,6
Nettutvalg (personer det er oppnådd intervju med)	1 938	54,4
Innsamlingsmetode: Besøksintervju		
Intervjutid: Barn og foresatt - 60 min. Kun foresatt - 45 min.		
Feltperiode: Pretest: 6.-11. januar 2003. Hovedundersøkelse: 3. februar - 5. mai/16. juni 2003.		

2 Utvalg og beregning av vekter

Utvalget består av 3 636 barn i alderen 6-12 år fordelt på en kontrollgruppe (14 prosent) og en casegruppe (86 prosent). Kontrollgruppa er et tverrsnitt av barn i den aktuelle alderen, mens casegruppa består av barn fra familier med lav inntekt. Formålet med de to gruppene er å kunne foreta sammenlikninger i forhold til ulike variabler.

I definisjonen av lavinntektsfamilier er en modifisert versjon av OECD-skalaen (OECD86-skalaen) brukt som ekvivalensskala. Ekvivalensskalaer blir brukt til å sammenlikne inntektene til husholdninger av ulik type og størrelse. De tar hensyn til stordriftsfordeler ved at flere bor sammen, og gir hver enkelt i husholdningen en inntekt pr. forbruksenhet. Skalaene

angir hvilken inntektsstørrelse en husholdning med et gitt antall personer må ha for å ha samme levestandard som en enslig person. På den modifiserte OECD-skalaen får første voksne husholdsmedlem vekt=1, neste voksne vekt=0,5 og barn vekt=0,3. En husholdning med to voksne og ett barn får således totalvekt=1,8 på denne skalaen. Vi har her benyttet 60 prosent av medianinntekten som grense.¹ Lavinntektsgrensa er basert på medianinntekten for hele landet og tar ikke hensyn til geografiske forskjeller i kostnadsnivå. I 2000 ga dette en lavinntektsgrense på 112 000 kroner for en enslig, 168 000 (=112'+56') for to voksne, og 202 000 (=112'+56'+34') for to voksne med ett barn.² Definisjonen av "lavinntekt" er basert på inntektsopplysninger fra 2000.

2.1 Caseutvalg

Til caseutvalget er det trukket 3 124 barn, likt fordelt på kjønn. Trekkegrunnlaget utgjøres av 25 243 barn som tilhører familier som tilfredsstillter definisjonen av lavinntektsfamilie over. Caseutvalget er deretter trukket etter Statistisk sentralbyrås utvalgsplan³. Utvalgsplanen er dannet ved at hele landet er inndelt i 363 utvalgsområder som igjen er sortert i 109 strata etter fylkestilhørighet, næringsstruktur, bosettingstetthet, sentralitet, pendlings- og handelsmønster, mediedekning og kommunikasjoner. I utgangspunktet er utvalgsområdene kommuner, men kommuner med lavt innbyggertall er slått sammen med andre kommuner, slik at alle utvalgsområdene har minst sju prosent av samlet innbyggertall i det strata området tilhører. I en del tilfeller er mindre omegnskommuner til folkerike kommuner slått sammen med den store kommunen til ett område.

Trekking av utvalg foregår i to trinn. Først trekkes utvalgsområde. Alle kommuner med mer enn 30 000 innbyggere og en del kommuner med mellom 25 000 og 30 000 innbyggere utgjør egne strata. Disse utvalgsområdene er trukket ut med 100 prosent sannsynlighet. De andre utvalgsområdene er trukket ut med en sannsynlighet proporsjonal med antall familier med barn i alderen 6-12 år som har lav inntekt i utvalgsområdet. I andre trinn er utvalget av barn trukket fra de 109 strataene på en slik måte at barn i alderen 6-9 år har hatt 50 prosent større sannsynlighet til å bli trukket ut enn barn i alderen 10-12 år (se tabell 2).

Utvalget med 6-9 åringer er overrepresentert i forhold til barn i alderen 10-12 år. Ved beregning av resultater og estimater for hele utvalget, må disse to gruppene gis riktig relativ vekt. I praksis må barn i alderen 6-9 år telle mindre enn barn i alderen 10-12 år.

6-9 åringerne er overrepresentert for å sikre tilstrekkelig størrelse på utvalget ved de neste datainnsamlingene fordi vi ved hver runde av datafangsten vil få avskalling på grunn av frafall og avgang.

¹ Medianinntekten er det midterste beløpet i inntektsfordelingen, etter at inntekt er sortert etter størrelse. I 2000 var medianinntekten 186 668 kroner.

² Se også vedleggstabell 2 i St meld 6, 2002-03, "Tiltaksplan mot fattigdom", side 39.

³ Utvalget er nærmere beskrevet i Hoel, T, Lie, J-A. og Opdahl, S (1995): *Revisjon av SSBs utvalgsplan*. Statistisk sentralbyrå. Dokumentasjonsrapporter.

Tabell 2: Caseutvalg fordelt på kjønn og alderskategorier. Antall

	6-9 år	10-12 år	I alt
Jenter	937	625	1 562
Gutter	937	625	1 562
I alt	1 874	1 250	3 124

Ved å gi de ulike gruppene vektene i tabell 3, vil vi korrigere for ulikhetene i trekk sannsynlighet. Denne korreksjonen tar ikke hensyn til ulikheter i svarprosent i de fire segmentene, jf. avsnitt om utvalgsskjevhet.

Tabell 3: Populasjon, utvalg og vektorer for caseutvalg

	Populasjon		Utvalg		Vektorer	
	6-9 år	10-12 år	6-9 år	10-12 år	6-9 år	10-12 år
Jenter	7276	937	5109	625	1,000	1,053
Gutter	7411	937	5444	625	1,019	1,122

2.2 Kontrollutvalg

Til kontrollutvalget er det trukket et tilfeldig utvalg på 7 000 bosatte personer etter SSB sin utvalgsplan. Deretter er alle barn i alderen 6-12 år, i alt 713, tatt ut og gruppert etter kjønn og alder, før det ble trukket 512 barn fordelt med like mange gutter og jenter i de to alderskategoriene 6-9 år og 10-12 år (se tabell 4).

Tabell 4: Kontrollutvalg fordelt på kjønn og alderskategorier. Antall

	6-9 år	10-12 år	I alt
Jenter	128	128	256
Gutter	128	128	256
I alt	256	256	512

3 Datainnsamling

Dataene er samlet inn ved besøksintervju. Det ble i forveien sendt ut et informasjonsbrev til foresatte for barn i alderen 6-9 år (se vedlegg A), og et annet brev til foresatte for barn i alderen 10-12 år (se vedlegg B).

I underkant av 20 intervju ble imidlertid gjennomført på telefon i tilfeller der respondenten ikke lot seg overtale til å bli intervjuet på annen måte. Dette dreier seg kun om intervju med foresatte.

For barn 6-9 år er intervjuet gjennomført indirekte gjennom foresatte. For den andre aldersgruppa er intervjuet gjennomført både med barnet selv og med foresatte. I tillegg ble

respondentene (både barn og foresatte) bedt om å fylle ut et kort skjema mens intervjueren var til stede for å intervju henholdsvis barnet eller den foresatte (se vedlegg C).

Det ulike undersøkelsesdesignet i de to aldersgruppene (direkte og indirekte intervju) gjør at en ikke uten videre kan slå dem sammen til én gruppe og trekke slutninger om barn i alderen 6-12 år som gruppe.

3.1 Pretest

Det ble gjennomført omfattende testing av oppdragsgivers opprinnelige utkast til spørreskjema. Dette omfattet to skjemaer, et til foresatte og et til barn 10-12 år. Skjemaene ble innledningsvis testet gjennom flere testintervju av barn og voksne. Testingen ble gjort både med hensyn til omfang og spørsmålsformuleringer. Det ble også gjennomført kognitive intervju med seks barn i alderen 10-12 år. Formålet med den kognitive testingen var å prøve ut formuleringer, ord og begreper.⁴

Et resultat av testingen var at begge skjemaer ble kortet ned med 15-20 minutter. Enkelte spørsmål i barneskjemaet ble dessuten flyttet til selvutfyllingsskjemaet, som var en del av intervjuet. Dette ble gjort fordi det var vurdert som sannsynlig at respondentene ville svare på disse spørsmålene i henhold til sosiale forventninger dersom foresatte var til stede under intervjuet. Videre ble spørsmål tydeliggjort ved å omformulere og bytte ut ord og begreper som ikke fungerte godt nok fordi de var upresise og/eller ikke forståelige for respondentene. Dette gjaldt i særlig grad barneskjemaet.

Neste ledd i testingen var eksperttest med oppdragsgiver til stede. Dette foregikk ved at den ansvarlige for programmeringen av skjemaet hadde en gjennomgang på storskjerm av det elektroniske skjemaet. Samtidig ble det foretatt vurderinger av spørsmålsformuleringer, svarkategorier og hoppstruktur. Testen var nyttig og konstruktiv både i forhold til presisering av spørsmålsformuleringer og avdekking av svakheter i hoppstrukturen. Det elektroniske skjemaet ble forøvrig også testet på vanlig måte av noen av SSBs intervjuere før utsendelse til pretesten.

Siste ledd i testingen var gjennomføringen av 85 pretestintervjuer med personer som ble trukket ut fra det ordinære utvalget. Formålet med pretesten var å prøve ut undersøkelsesdesignet og hvordan spørsmålene fungerte. Som det framgår av tabell 5, bestod intervjuet av flere ulike elementer avhengig av barnets alder.

Tabell 5: Oversikt over intervjuet

	Intervju med barn	Intervju med foresatt	Selvutfyllingsskjema til barn	Selvutfyllingsskjema til foresatt
Barn mellom 6-9 år		X		X
Barn mellom 10-12 år	X	X	X	X

⁴ Det vil bli utarbeidet en egen rapport om den kognitive testingen i forbindelse med undersøkelsen om barns levekår i lavinntektsfamilier.

Spørsmål til foresatte som var antatt å være sensitive, det vil si spørsmål om partner og familieliv, kunne under pretesten stilles enten som en del av det ordinære spørreskjema eller via selvutfyllingsskjema. Det var opp til intervjuerne å avgjøre hva som passet best, avhengig av intervjusituasjonen. På grunnlag av erfaringene fra pretesten, gikk vi imidlertid vekk fra dette, og overførte spørsmål av denne typen fra spørreskjemaet til selvutfyllingsskjemaet. Intervjuet ble dermed lettere å administrere for intervjueren, og alle respondentene svarte på spørsmålene under tilnærmet samme betingelser.

Selvutfyllingsskjemaet for barn 10-12 år ble av en del intervjuere rapportert å være tidkrevende å svare på, og i liten grad selvforklarende. Intervjueren måtte i en del tilfeller bruke i overkant av 4-5 minutter på å instruere barnet. Det ble imidlertid ikke foretatt noen endringer i skjemaet til hovedundersøkelsen.

Intervjuerne hadde også noen forslag til mindre endringer av spørsmålsformuleringer i spørreskjemaet som ble tatt til følge.

Intervjuet med barn 10-12 år var planlagt å ta 30 minutter, mens gjennomsnittlig tid brukt under pretesten var sju minutter lenger. Intervjuet med foreldre til 6-9-åringer ble gjennomsnittlig 13 minutter kortere enn beregnet, med gjennomsnittlig intervjutid på 32 minutter. Intervjuet med foreldre til 10-12-åringer tok 25 minutter, fem minutter kortere enn planlagt. Det ble ikke gjort noen endringer i skjema som berørte intervjutida. (Foresatteskjema: se vedlegg D. Barneskjema: se vedlegg E. Svarkort: se vedlegg F).

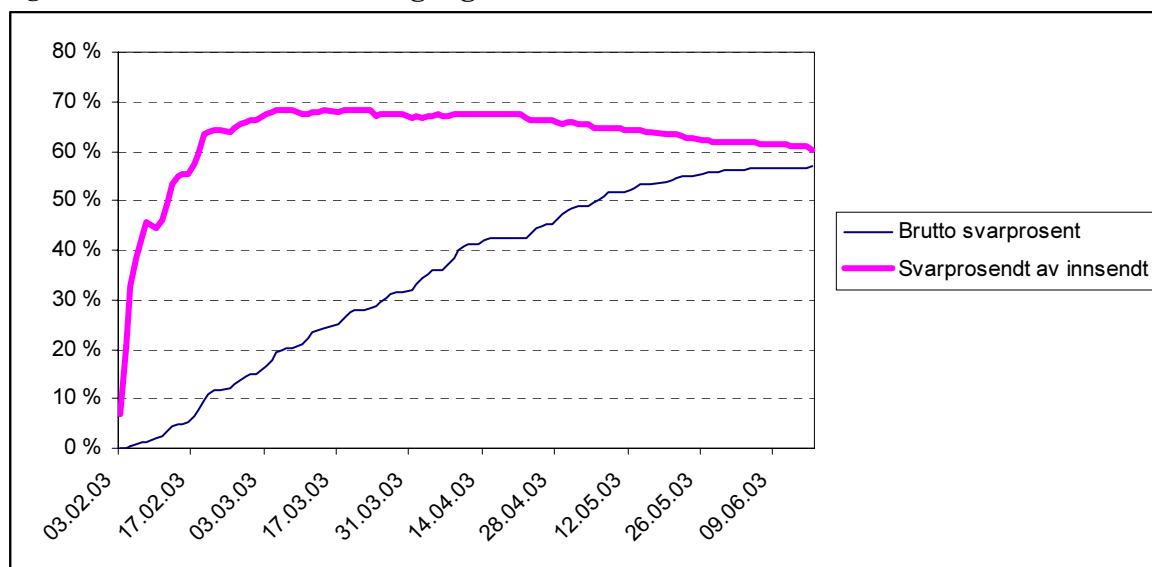
En siste konsekvens av pretesten var at de to elektroniske skjemaene (barneskjema og foreldreskjema) av praktiske årsaker ble slått sammen til ett skjema. Dette ble gjort fordi det var mer hensiktsmessig for intervjuerne å administrere ett elektronisk skjema med hensyn til blant annet henting av skjema og registrering av frafall.

3.2 Hovedundersøkelse

Hovedmengden av intervjuene ble gjennomført i perioden 3. februar til 5. mai 2003.⁵ Vi ser av figur 1 nedenfor at svarinngangen var jevn gjennom hele intervjuperioden.

⁵ Pretesten foregikk i perioden 6.-11. januar. I Oslo ble innsamlingsperioden i hovedundersøkelsen forlenget til 15. juni pga. intervjuerkapasiteten.

Figur 1: Oversikt over svarinngangen i hovedundersøkelsen



Barn og foresatte fylte ut hvert sitt selvutfyllingsskjema umiddelbart etter fullført intervju (se vedlegg G). Som nevnt inneholdt dette skjemaet noen spørsmål av sensitiv karakter som var overført fra spørreskjemaet. Spørsmålene ble flyttet for å redusere problemet med at respondenten svarer ut i fra hva som er sosialt forventet. I særlig grad gjaldt det spørsmålene til barn som dreier seg om mobbing og fravær fra skolen.

Videre inneholdt selvutfyllingsskjemaet påstander om ulike forhold som respondentene ble bedt om å ta stilling til. Innholdet i denne delen av skjemaet sto oppdragsgiver for alene. SSBs oppgave besto i å dele ut og samle inn skjemaene, registrere opplysningene elektronisk, og deretter koble på datafila på individnivå.

4 Svarprosent og frafall

Av de 3 561 barna som utgjør bruttoutvalget, valgte 1 938 å la seg intervju, eller 54,4 prosent. 75 personer var enten bosatt i utlandet eller i institusjon, og er ikke inkludert i bruttoutvalget.

Av 1 938 utleverte selvutfyllingsskjemaer for foresatte, mottok vi 1 670 utfylte skjemaer (86 prosent). Av selvutfyllingsskjemaene for barn mellom 10-12 år, ble samtlige 779 skjemaer besvart og levert inn.

I en frivillig undersøkelse kan vi ikke forvente å få svar fra samtlige personer som er trukket ut. Det var også en del som av forskjellige årsaker ikke deltok i undersøkelsen. Dette benevnes frafall i undersøkelsen. Tabell 6 nedenfor viser at personene vi oppnådde intervju med (nettoutvalget) jevnt over skiller seg lite fra de som utgjør målgruppen for undersøkelsen (bruttoutvalget).

Et av de største avvikene mellom bruttoutvalg og nettoutvalg finner vi i andelen gutter 10-12 år. Casegruppas nettoutvalg er 2,4 prosentpoeng mindre sammenliknet med andelen gutter på samme alder i bruttoutvalget. Blant gutter 6-9 år i casegruppa forholder det seg omvendt, det

vil si at andelen er større i nettoutvalget enn i bruttoutvalget. Svartilbøyeligheten blant gutter i casegruppa synes med andre ord å synke med økende alder. Dette kan tenkes å gi seg utslag i 2006 i runde to av datainnsamlingen. Guttene som nå er 6-9 år vil sannsynligvis i noe mindre grad ønske å delta i undersøkelsen på dette tidspunktet. De vil da selv måtte la seg intervju, for å kunne delta i undersøkelsen. Casegruppas jenter i alderen 6-9 år har, i likhet med guttene på samme alder, en nettoandel som er større enn bruttoandelen. Når det gjelder jenter 10-12 år er andelen i nettoutvalget noe mindre enn i bruttoutvalget. Disse forskjellene er små.

Tabell 6: Kontrollgruppe og casegruppe: bruttoutvalg, nettoutvalg og frafall fordelt på kjønn og alder. Prosent

		Bruttoutvalg		Nettoutvalg		Frafall	
		Kontroll- gruppe	Case- gruppe	Kontroll- gruppe	Case- gruppe	Kontroll- gruppe	Case- gruppe
Totalt		100,0	100,0	100,0	100,0	100,0	100,0
6-9 år	Gutter	23,5	29,1	24,8	30,0	21,0	28,0
	Jenter	26,1	28,8	28,1	31,1	22,7	26,3
10-12 år	Gutter	25,5	20,9	25,8	18,5	25,0	23,6
	Jenter	24,9	21,2	21,3	20,4	31,3	22,1
Antall personer		486	3 075	310	1 628	176	1 447
Antall personer i alt		3 561		1 938		1 623	

I kontrollgruppa ser vi at nettoutvalget er noe større enn bruttoutvalget for både jenter og gutter 6-9 år, samt for gutter 10-12 år. Andelen jenter 10-12 år i nettoutvalget er derimot 3,6 prosentpoeng mindre sammenliknet med bruttoutvalget.

Med hensyn til fordelingen på kjønn i nettoutvalget, er det i kontrollgruppa en finner størst forskjell mellom jenter og gutter. Det er 4,5 prosentpoeng flere gutter enn jenter i den eldste aldersgruppa. I casegruppa derimot, er andelen jenter høyest i begge aldersgrupper. Forskjellene er imidlertid små, under to prosentpoeng.

Oversikten over frafallet i casegruppa viser at dette er noe høyere blant gutter enn blant jenter i begge aldersgruppene. Som vi ser er forskjellene på under to prosentpoeng. I kontrollgruppa derimot, er frafallet blant jenter størst i begge aldersgruppene.

4.1 Årsaker til frafall

Frafallet deles inn etter fire ulike årsaker: Noen ønsker ikke å delta, andre kan være forhindret fra deltakelse, noen lykkes vi ikke å komme i kontakt med, og til slutt har vi restkategorien "annet frafall". Totalt frafall i denne undersøkelsen utgjorde 1 623 personer, eller 45,6 prosent av bruttoutvalget⁶.

⁶ Det spesielle med denne undersøkelsen er at det er foresatte til intervjupersonen, og ikke intervjupersonen selv, som i all hovedsak har tatt stilling til forespørselen om å delta i undersøkelsen. Tallene i tabellen gjenspeiler altså *foresattes* ønske om deltakelse eller ikke, selv om vi må anta at beslutningen, i alle fall i den eldste aldersgruppa, ble tatt i samråd med barnet. Dette vil imidlertid ikke ha noe å si for behandlingen av materialet.

Tabell 7 framstiller bruttoutvalgets prosentvise fordeling på intervju og frafall etter kjønn, alder og hvilken landsdel personene var bosatt i.

Tabell 7: Svarprosent og frafallsårsaker etter kjønn, alder og landsdel for hele utvalget. Prosent av bruttoutvalg

	I alt	Intervju	Ønsker ikke å delta	Forhindret	Ikke truffet	Annet frafall	Antall personer
I alt	100,0	54,4	24,3	3,3	7,1	10,9	3 561
Kjønn							
Gutt	100,0	53,4	24,5	3,1	7,7	11,3	1 776
Jente	100,0	55,4	24,0	3,4	6,6	10,6	1 785
Alder							
6-9 år	100,0	57,3	11,4	7,2	3,4	20,7	2 022
10-12 år	100,0	50,6	29,0	3,2	6,9	10,3	1 539
Landsdel							
Akershus og Oslo	100,0	46,7	24,6	4,1	13,6	11,0	989
Hedmark og Oppland	100,0	54,2	29,2	1,8	4,2	10,6	216
Østlandet ellers	100,0	50,4	26,4	3,9	5,4	13,9	784
Agder og Rogaland	100,0	63,1	24,0	3,5	4,2	5,2	574
Vestlandet	100,0	58,8	25,8	2,8	3,8	8,8	469
Trøndelag	100,0	65,1	20,3	1,4	2,0	11,2	294
Nord-Norge	100,0	57,0	14,1	1,7	8,1	19,1	235
Kontrollgruppe	100,0	63,8	21,0	1,4	1,4	12,4	486
Casegruppe	100,0	53,0	24,8	3,6	8,0	10,6	3 075

Den hyppigste frafallsårsaken er at personer som er trukket ut ikke ønsker å la seg intervju. Dette utgjør 53,2 prosent av frafallet. Som vi ser av tabellen er dette 24,3 prosent av bruttoutvalget på 3 561 personer. Den nest hyppigste frafallsårsaken er "annet frafall", som utgjør 24 prosent av frafallet og 10,9 prosent av bruttoutvalget. Personer vi ikke lyktes å oppnå kontakt med utgjør 15,6 prosent av frafallet, og 7,1 prosent av bruttoutvalget. De som var forhindret fra å delta står for den minst vanlige frafallsårsaken med 7,2 prosent av frafallet, og 3,3 prosent av bruttoutvalget.

Forskjellen i svarprosent mellom jenter og gutter er to prosentpoeng. Frafallsårsakene fordeler seg nokså likt mellom jenter og gutter. Det er en noe høyere andel "ikke truffet" og "annet frafall" blant guttene, mens andelen som ikke ønsket å delta er omtrent lik.

Med hensyn til alder, er svarprosenten 6,7 prosentpoeng høyere i den yngste aldersgruppa enn i den eldste. Går vi videre til frafallsårsakene, ser vi at andelen som ikke ønsket å delta er hele 17,6 prosentpoeng høyere i den eldste aldersgruppa. Som vi allerede har vært inne på, kan noe av årsaken til dette være at intervju i den yngste aldersgruppa kun involverte en foresatt, mens intervju i den eldste gruppa var betinget av at *både* barnet og en foresatt var villig til å delta. Statistisk sentralbyrå sine rutiner krever at det skal innhentes samtykke fra foreldre eller foresatt før intervju med barn under 15 år. Avviket i svarprosent mellom de to aldersgruppene kan likevel ha sammenheng med at barna i den eldste gruppa i større grad selv har påvirket utfallet av forespørselen om intervju.

Når det gjelder landsdelene varierer svarprosenten en del. Den er høyest i Trøndelag, samt Agder og Rogaland. Lavest svarprosent finner vi i de tre landsdelene i østlandsområdet. Ser vi på frafallsårsakene, er det på Østlandet vi finner de høyeste andelene av personer som ikke ønsket å delta. I Akershus og Oslo er det i tillegg en høy andel ikke truffet, noe som bidrar til at landsdelen har lavest svarprosent. Til sammenlikning har Trøndelag lavest andel ikke truffet, og en lav andel som ikke ønsker å delta.

Svarprosenten i kontrollgruppa er 10,8 prosentpoeng høyere enn i casegruppa. En markant forskjell med hensyn til frafallsårsak, er at det er en vesentlig høyere andel "ikke truffet" i casegruppa. Andelen av de som ikke ønsket å delta er også høyere i casegruppa. Årsakene til dette er flere. Familieprofilene til barna i casegruppa avviker ikke bare fra kontrollgruppa med hensyn til inntekt. Også utdanning og mottak av ulike former for trygd og sosialhjelp har betydning for svarvillighet i spørreundersøkelser, og virker sannsynligvis inn her.

5 Utvalgsskjevhet

Frafall kan føre til utvalgsskjevhet når fordelingen av et bestemt kjennemerke er annerledes blant de som svarte (nettutvalget) enn blant de som ble trukket ut til undersøkelsen (bruttoutvalget).

I en utvalgsundersøkelse kan det oppstå ulike former for skjevhet. For det første kan vi snakke om skjevhet når fordelingen av et bestemt kjennemerke er annerledes i utvalget enn i populasjonen som undersøkelsen skal si noe om. Slik utvalgsskjevhet kan oppstå i utvalgstrekkningen, hvor tilfeldigheter kan føre til at forekomsten av enkelte kjennemerker i utvalget ikke er helt lik fordelingen i populasjonen (utvalgsvarians). Denne skjevheten skyldes tilfeldigheter i trekkingen, og en kan forvente at de personer som trekkes ut ikke skiller seg systematisk fra de som ikke trekkes ut.

For det andre kan det oppstå skjevhet i forbindelse med avganger. Med avgang menes personer som ikke lenger er i målgruppen for undersøkelsen, herunder døde og personer som er utvandret til utlandet. Siden utvalget er trukket fra BEBAS så nært opp til intervjustart som mulig, er avganger i denne undersøkelsen ikke noe problem.⁷ Andelen avganger er så liten at den ikke kan innføre utvalgsskjevheter når utvalget er på denne størrelsen.⁸

Personene som står igjen etter at avganger er fjernet, betegnes bruttoutvalg. Bruttoutvalget er det utvalget vi faktisk forsøker å intervju. De personene vi oppnådde intervju med, utgjør nettoutvalget. Differansen mellom bruttoutvalget og nettoutvalget kalles frafall. Frafall kan føre til skjevhet mellom bruttoutvalget og nettoutvalget når fordelingen av et bestemt kjennemerke er annerledes blant de som svarte, enn blant de som ble forsøkt intervjuet. Skjevhet innebærer at nettoutvalget ikke er statistisk representativt for målgruppen. Skjevhet i forhold til ett kjennemerke medfører ikke nødvendigvis at nettoutvalget er skjevt i forhold til andre kjennemerker. På den annen side gir godt samsvar mellom fordelingene i nettoutvalget

⁷ BEBAS er den sentrale demografi-/befolkningsdatabasen i SSB. Den oppdateres flere ganger i måneden med opplysninger fra Det sentrale folkeregisteret.

⁸ Avganger gir utvalgsskjevhet stort sett hvis utvalgsplanen er gammel eller hvis en ikke kjenner populasjonen en trekker fra.

og bruttoutvalget for ett eller flere kjennemerker, ingen garanti for at utvalget ikke er skjevt for andre kjennemerker.

I vurderingen av utvalgsskjevhet bør en knytte størst oppmerksomhet til avvikene mellom nettoutvalget og bruttoutvalget. Tabell 8 på neste side gir mulighet til å belyse eventuelle skjevheter på grunn av frafallet for variablene alder, kjønn og landsdel. Dette kan en gjøre ved å sammenlikne fordelingen i bruttoutvalget med fordelingen i nettoutvalget. Dersom det er stort avvik mellom disse to fordelingene, viser dette at det foreligger utvalgsskjevhet for disse gruppene.

Når det gjelder sammenlikninger mellom nettoutvalget og bruttoutvalget har man alltid en risiko for at de personene som faktisk har deltatt (nettoutvalget), skiller seg systematisk fra de personene som ikke har deltatt (fracfallet). Hvis temaet en studerer (den avhengige variabelen) har en særlig sterk sammenheng med kjennetegnet som er skjevt fordelt i utvalget, kan en vurdere å vekte datamaterialet for å minske effekten av skjevhetene. For at dette skal ha noen hensikt, bør imidlertid skjevhetene være betydelige. I de fleste tilfeller vil skjevhetene imidlertid være for små til at vekting har noen hensikt.

Vurderingen av skjevheter i denne undersøkelsen tar utgangspunkt i tabell 8, som viser kjennemerkene kjønn, alder og landsdel, og angir fordelingen i bruttoutvalget, nettoutvalget og frafallet. Av tabellen framgår det at frafallet for de fleste kategorier ikke har ført til noen klare skjevheter i nettoutvalget i forhold til bruttoutvalget.

Ser vi nærmere på de enkelte variablene, er det godt samsvar mellom fordelingen i bruttoutvalget og fordelingen i nettoutvalget når det gjelder kjønn; avviket er på mindre enn ett prosentpoeng.

For kjennemerket alder er avvikene større. Den yngste aldersgruppa er overrepresentert med tre prosentpoeng i nettoutvalget i forhold til i bruttoutvalget, mens det motsatte er tilfellet for den eldste aldersgruppa, som er tilsvarende underrepresentert. Vi har allerede vært inne på at forskjellene i undersøkelsesdesignet for de to ulike aldersgruppene antas å være hovedårsaken til at deltakelsen er høyere blant de yngste. Forskjellene i designet innebærer at en må være varsom både med å foreta sammenlikninger mellom de to aldersgruppene, og også det å slå dem sammen for å si noe samlet om aldersgruppa 6-12 år.

Går vi over til landsdelene, finner vi det største avviket mellom nettoutvalg og bruttoutvalg i Akershus og Oslo. Personer bosatt her er underrepresentert med fire prosentpoeng i nettoutvalget. De to øvrige landsdelene som regnes til østlandsområdet er også underrepresentert i nettoutvalget, men med betydelig mindre avvik. De resterende landsdelene er overrepresentert i nettoutvalget i forhold til i bruttoutvalget. Blant disse har Agder og Rogaland det største avviket med 2,6 prosentpoeng.

Ved analyse av variabler som korrelerer sterkt med bosted, kan man vurdere å vekte slik at personer bosatt i Akershus og Oslo vektet opp og personer fra Agder og Rogaland vektet ned. Det er ikke regnet ut slike vekter for denne undersøkelsen, men vi antar likevel at slik vekting vil ha liten betydning i de fleste tilfeller.

Tabell 8: Bruttoutvalg, frafall, nettoutvalg og forskjell mellom netto- og bruttoutvalg fordelt på kjønn, alder og landsdel for hele utvalget. Prosent

	Bruttoutvalg	Nettoutvalg	Frafall	Netto-Brutto
Totalt	100,0	100,0	100,0	
Kjønn				
Gutt	49,8	48,9	51,0	-0,9
Jente	50,2	51,1	49,0	0,9
Alder				
6-9 år	56,8	59,8	53,2	3,0
10-12 år	43,2	40,2	46,8	-3,0
Landsdel				
Akershus og Oslo	27,8	23,8	32,5	-4,0
Hedmark og Oppland	6,1	6,0	6,1	-0,1
Østlandet ellers	22,0	20,4	23,9	-1,6
Agder og Rogaland	16,1	18,7	13,1	2,6
Vestlandet	13,1	14,2	11,9	1,1
Trøndelag	8,3	9,9	6,3	1,6
Nord-Norge	6,6	6,9	6,2	0,3
Antall personer	3 561	1 938	1 623	

6 Utvalgsvarians

Resultater som baserer seg på opplysninger om et utvalg av den befolkningen som den enkelte undersøkelse dekker, vil alltid ha en viss usikkerhet knyttet til seg. Denne usikkerheten kalles utvalgsvarians. Når utvalget blir trukket etter reglene for tilfeldig utvalg, er det mulig å beregne hvor stor utvalgsvariansen kan ventes å bli.

Et hyppig brukt mål på usikkerheten i resultatet for et kjennemerke, er standardavviket til den observerte verdien av dette kjennemerket. Størrelsen på dette standardavviket avhenger av tallet på observasjoner i utvalget, måten utvalget er trukket på og av fordelingen til det aktuelle kjennemerket i befolkningen. Fordelingen i befolkningen kjenner vi ikke, men det er mulig å anslå standardavviket i utvalgsfordelingen ved hjelp av observasjonene i utvalget.

Det er ikke foretatt egne beregninger av slike anslag for denne undersøkelsen. Tabell 9 viser likevel størrelsen på standardavviket for observerte prosentandeler ved ulike utvalgsstørrelser for et utvalg som er trukket etter SSBs utvalgsplan. Av tabellen går det fram at usikkerheten øker når antall observasjoner minker og når prosenttallet nærmer seg 50.

Tabell 9: Forventet standardavvik for observerte prosentandeler ved ulike utvalgsstørrelser

Antall observasjoner	5/95	10/90	15/85	20/80	25/75	30/70	35/65	40/60	50/50
25	6,7	9,2	10,9	12,2	13,3	14,0	14,6	15,0	15,3
50	4,7	6,4	7,6	8,6	9,3	9,8	10,2	10,5	10,7
100	3,3	4,5	5,4	6,0	6,5	6,9	7,2	7,4	7,5
200	2,3	3,2	3,8	4,2	4,6	4,9	5,1	5,2	5,3
300	1,9	2,6	3,1	3,4	3,7	4,0	4,1	4,2	4,3
500	1,4	2,0	2,4	2,7	2,9	3,0	3,2	3,3	3,3
1000	1,0	1,4	1,7	1,9	2,0	2,1	2,2	2,3	2,3
1200	0,9	1,3	1,5	1,7	1,8	1,9	2,0	2,1	2,1
1500	0,8	1,1	1,3	1,5	1,6	1,7	1,8	1,8	1,9
1938	0,7	1,0	1,2	1,3	1,4	1,5	1,6	1,6	1,6
2000	0,7	1,0	1,2	1,3	1,4	1,5	1,5	1,6	1,6
2500	0,6	0,9	1,0	1,1	1,2	1,3	1,4	1,4	1,4
3636	0,5	0,7	0,8	0,9	1,0	1,1	1,1	1,1	1,2

Ved hjelp av standardavviket er det mulig å beregne et intervall som med en bestemt sannsynlighet inneholder den sanne verdi av en beregnet størrelse (den verdien vi ville ha fått dersom vi hadde foretatt en totaltelling i stedet for en utvalgsundersøkelse). Slike intervaller kalles konfidensintervaller hvis de er konstruert på en bestemt måte: La M være den beregnede størrelsen og S være et anslag for standardavviket til M . Konfidensintervallet med grensene $(M-2S)$ og $(M+2S)$, vil med omtrent 95 prosent sannsynlighet inneholde den sanne verdien.

Følgende eksempel illustrerer hvordan en kan bruke tabell 9 for å finne konfidensintervaller: Anslaget på standardavviket til et observert prosenttall på 70 er 2,1 når antall observasjoner er 1 000. Konfidensintervallet for den sanne verdi får grensene $70 \pm 2 \times 2,1$. Det vil si at intervallet som strekker seg fra 65,8 til 74,2 prosent med 95 prosent sannsynlighet inneholder den tallstørrelsen en ville fått om hele befolkningen hadde vært med i undersøkelsen.

Konfidensintervall kan konstrueres for ulike sikkerhetsnivå. Et konfidensintervall med grensene $(M+S)$ og $(M-S)$ vil med 68 prosent sannsynlighet inneholde populasjonens sanne verdi. Et konfidensintervall med grensene $(M+2,6S)$ og $(M-2,6S)$ vil med 99 prosent sannsynlighet inneholde populasjonens sanne verdi.

Ofte er det ønskelig å sammenlikne prosenttall for flere grupper. Når to usikre tall sammenliknes, vil usikkerheten på forskjellen mellom dem vanligvis bli større enn usikkerheten knyttet til hvert enkelt tall. Standardavviket til forskjeller mellom to prosenttall er lik kvadratroten av summen av kvadratene av standardavvikene til enkelttallene. Når en har anslag for standardavviket til slike forskjeller, kan en konstruere konfidensintervall for den sanne verdi på samme måte som beskrevet ovenfor.

7 PC-assistert intervjuing og innsamlingsfeil

I alle typer av undersøkelser, både i totaltelling og utvalgsundersøkelser, vil det forekomme svar som er feil. Feilene kan oppstå både i forbindelse med innsamlingen og under bearbeidingen. Datainnsamlingen i denne undersøkelsen foregikk ved hjelp av PC. Ved CAI-baserte undersøkelser (computer assisted interviewing) bruker intervjuerne PC under intervjuet, leser opp spørsmålene fra dataskjermen og registrerer svarene direkte.

En viktig fordel med denne innsamlingsmetoden er at alle hopp i spørreskjemaet programmeres på forhånd, og vi kan dermed redusere faren for at intervjuerne stiller feil spørsmål til feil personer. Samtidig ligger det farer i det at hoppene programmeres på forhånd. Eventuelle feil i programmeringen blir gjennomgående, og kan føre til at spørsmål blir verdiløse. Vi har ingen indikasjoner på at slike feil har forekommet her.

En annen fordel med PC-assistert intervjuing, er at en kan tilpasse ordlyden i spørsmålene til intervjupersonenes situasjon eller svar på tidligere spørsmål. Et eksempel på en slik tilpasning er at det riktige ordet blir stående i spørsmålsformuleringene i stedet for at spørsmålene inneholder skråstreker (han/hun, du/dere, ektefelle/samboer). Dette gir intervjusituasjonen et mer personlig preg.

Endelig gir PC-assistert intervjuing mulighet for direkte kontroll av svarkonsistens mellom ulike spørsmål. For hvert spørsmål er det lagt inn grenser for gyldige verdier. I tillegg er det bygget inn et omfattende feilmeldingssystem dersom intervjueren taster inn et svar som er inkonsistent i forhold til tidligere svar. Slike svarkontroller er lagt inn på to nivå. En del feilmeldinger er absolutte, og kan ikke overstyres. Andre ganger legges det inn advarsler som intervjuerne kan velge å se bort fra.

Alle disse sidene ved PC-assistert intervjuing fører til økt datakvalitet. Innsamlingsfeil som skyldes intervjuerens feilregistreringer blir langt mindre enn ved bruk av papirskjema. Vi unngår registrering av ugyldige verdier og vi oppnår et redusert frafall på enkeltspørsmål ved at mulighetene for hoppfeil reduseres.

Innsamlingsfeil kan også komme av at intervjupersonen avgir feil svar. Det kan skyldes vansker med å huske forhold tilbake i tiden. Det kan også skyldes at spørsmål blir misforstått. Når det blir spurt om forhold som folk erfaringsmessig finner kompliserte, må en regne med å få en del feilaktige svar. I denne undersøkelsen var vi spesielt oppmerksomme på denne problemstillingen, fordi en del av respondentene var barn. Flere av spørsmålene som vi antok kunne være vanskelige å svare på for barn, ble derfor testet ut gjennom kognitive intervjuer, som beskrevet i kapittelet om datainnsamling.

Innsamlingsfeil kan også oppstå fordi visse spørsmål av enkelte oppfattes som sensitive. Intervjupersonene kan i slike tilfeller bevisst gi feilaktige svar. De vurderinger som ligger til grunn for svaret kan også bli påvirket av hva respondenten oppfatter som sosialt ønskelig. Barn og unge er spesielt mottakelige for påvirkning fra omgivelsene, som her vil være intervjuer og andre som måtte være til stede under intervjuet. For å unngå dette problemet, ble flere spørsmål av denne typen overført fra spørreskjemaet til selvutfyllingsskjemaet. Vi antar dermed at denne feilkilden vil være minimal.

Oslo, januar 2002
Saksbehandler: Sølvi Flåte og Elise Wedde
Tlf: 800 83 028 (gratis nummer)

Undersøkelse om barns levekår

Hvordan har barn det i dagliglivet sitt hjemme, på skolen og i fritida? Dette er noe av det vi ønsker å få svar på i en ny undersøkelse som utføres av Statistisk sentralbyrå på oppdrag for Norsk institutt for forskning om oppvekst, velferd og aldring (Nova) og Norske Kvinners Sanitetsforening (N.K.S.).

Dette er et nybrottsarbeid som retter fokus mot barns levekår og deres opplevelse av sin hverdag. 3 600 barn i alderen 6-12 år er trukket ut til å delta. Fordi vi ønsker å følge barnet over tid, vil undersøkelsen bli gjentatt to ganger. Neste gang du vil bli kontaktet er om tre år. **Alle som deltar nå er med i trekningen av 30 stk. Sony diskman.**

Ved å delta får du og barnet anledning til å gi et bilde av deres situasjon, og til å la deres stemme bli hørt. Svarene vil gi viktig informasjon til myndigheter og andre som utformer familiepolitiske tiltak. Undersøkelsen omfatter alle inntektsgrupper, men med vekt på familier med lav inntekt.

En intervjuer vil kontakte deg for å avtale intervju med deg og barnet. Vi vil også be dere om å fylle ut et skjema med enkle spørsmål. Intervjuet gjøres hjemme hos dere, eller et annet sted dersom dere ønsker det. Det er frivillig å delta, og du har rett til å trekke dere fra undersøkelsen og kreve opplysningene slettet. Men for at vi skal få gode resultater, er det viktig at de som er trukket ut blir med. **Vi kan ikke erstatte deg med noen andre.**

Intervjueren og alle andre som arbeider i Statistisk sentralbyrå har taushetsplikt og behandler personopplysninger etter lovbestemte regler og er underlagt kontroll både fra Datatilsynet og vårt eget personvernombud. Vi vil aldri offentliggjøre eller formidle videre opplysninger om hva den enkelte har svart. Nova vil kun få tilgang til anonymiserte data. For å gjøre intervjuet kortere og for å øke utbyttet av svarene vi får, vil vi hente inn opplysninger om husholdningen fra Statistisk sentralbyrås registre for utdanning og inntekt. Innen ett år etter siste intervju vil navn og adresser bli slettet, og fødselsnummer vil bli erstattet med et kodennummer som gjør det mulig i ettertid å se svarene i sammenheng med opplysninger i registrene.

Skulle du ha spørsmål om undersøkelsen, kan du ringe; Mona Sandbæk, NOVA, 22 54 13 06 eller **ringe SSB gratis på telefon 800 83 028.** Generelle spørsmål om personvern i SSB kan rettes til; SSBs personvernombud, tlf. 21 09 00 00 eller e-post personvernombud@ssb.no.

Vi håper at dere vil delta!

Vennlig hilsen



Svein Longva
administrerende direktør



Ole Sandvik
seksjonssjef

Oslo, januar 2002
Sakshandsamarar: Sølvi Flåte og Elise Wedde
Tlf: 800 83 028 (gratis nummer)

Undersøking om barn sine levekår

Korleis ser barn på dagleglivet sitt heime, på skulen og i fritida? Dette er noko av det vi ønskjer å få svar på i ei ny undersøking som blir utført av Statistisk sentralbyrå på oppdrag for Norsk institutt for forskning om oppvekst, velferd og aldring (Nova) og Norske Kvinners Sanitetsforeining (N.K.S.).

Dette er eit nybrottsarbeid som retter fokus mot barn sine levekår og deira eiga oppleving av kvardagen sin. 3 600 barn i alderen 6 - 12 år er trekte ut til å delta. Fordi vi ønskjer å følgje barnet over tid, vil undersøkinga bli gjenteken to gonger. Neste gong du vil bli kontakta er om tre år. **Alle som deltek er med i trekkinga av 30 stk. Sony diskman.**

Ved å delta får du og barnet høve til å gi eit bilete av situasjonen dykkar, og til å la stemma dykkar bli høyrd. Svara dykkar vil gje viktig informasjon til myndigheitar og andre som utformer familiepolitiske tiltak. Undersøkinga omfattar alle inntektsgrupper, men med vekt på familiar med låg inntekt.

Ein intervjuar vil kontakte dykk for å avtale intervju med deg og barnet. Vi vil òg be dykk fylle ut eit skjema med enkle spørsmål. Intervjuet gjerast heime hos dykk, eller ein annan stad dersom de ønskjer det. Det er frivillig å delta, og du har rett til å trekkje deg frå undersøkinga og krevje opplysningane sletta. Men for at vi skal få gode resultat, er det viktig at dei som er trekt ut blir med. **Vi kan ikkje erstatte deg med nokon annan.**

Intervjuaren og alle andre som arbeider i Statistisk sentralbyrå har teieplikt og handsamar personopplysningar etter lovbestemte reglar og er underlagt kontroll både frå datatilsynet og vårt eige personvernombod. Vi vil aldri offentleggjera eller formidle vidare opplysningar om kva den enkelte har svart. Nova vil berre få tilgang til anonymiserte data. For å gjere intervjuet kortare og for å auke utbyttet av svara vi får, vil vi hente inn opplysningar om hushaldet frå Statistisk sentralbyrå sine register for utdanning og inntekt. Innan eitt år etter siste intervju vil namn og adresser bli sletta, og fødselsnummer vil bli erstatta med eit kodennummer som gjer det mogeleg i etterkant å sjå svara i sammenheng med opplysningar i registera.

Skulle du ha spørsmål om undersøkinga, kan du ringe Mona Sandbæk, Nova, 22 54 13 06 eller **ringe SSB gratis på telefon 800 83 028**. Generelle spørsmål om personvern i SSB kan rettes til; SSB's personvernombod, tlf. 21 09 00 eller e-post personvernombud@ssb.no.

Vi vonar de vil delta!

Venleg helsing



Svein Longva
administrerende direktør



Ole Sandvik
seksjonssjef

Oslo, april 2003

Saksbehandler: Sølvi Flåte og Elise Wedde

Tlf: 800 83 028 (gratis nummer)

Undersøkelse om barns levekår

Hvordan ser barn på dagliglivet sitt hjemme, på skolen og i fritida? Dette er noe av det vi ønsker å få svar på i en ny undersøkelse som utføres av Statistisk sentralbyrå på oppdrag for Norsk institutt for forskning om oppvekst, velferd og aldring (Nova) og Norske Kvinners Sanitetsforening (N.K.S.).

Dette er et nybrottsarbeid som retter fokus mot barns levekår og hverdag. 3 600 barn i alderen 6-12 år er trukket ut til å delta. Fordi vi ønsker å følge barnet over tid, vil undersøkelsen bli gjentatt to ganger. Neste gang du vil bli kontaktet er om tre år. **Alle som deltar nå er med i trekningen av 30 stk. Sony diskman.**

Det er du som blir intervjuet på vegne av deg selv og barnet. På denne måten får du anledning til å gi et bilde av deres situasjon, og til å la deres stemme bli hørt. Svarene vil gi viktig informasjon til myndigheter og andre som utformer familiepolitiske tiltak. Undersøkelsen omfatter alle inntektsgrupper, men med vekt på familier med lav inntekt.

En intervjuer vil kontakte deg for å avtale intervju. Vi vil også be deg om å fylle ut et skjema med enkle spørsmål. Intervjuet gjøres hjemme hos dere, eller et annet sted dersom dere ønsker det. Det er frivillig å delta, og du har rett til å trekke deg fra undersøkelsen og kreve opplysningene slettet. Men for at vi skal få gode resultater er det viktig at de som er trukket ut blir med. **Vi kan ikke erstatte deg med noen andre.**

Intervjueren og alle andre som arbeider i Statistisk sentralbyrå har taushetsplikt og behandler personopplysninger etter lovbestemte regler og er underlagt kontroll både fra Datatilsynet og vårt eget personvernombud. Vi vil aldri offentliggjøre eller formidle videre opplysninger om hva den enkelte har svart. Nova vil kun få tilgang til anonymiserte data. For å gjøre intervjuet kortere og for å øke utbyttet av svarene vi får, vil vi hente inn opplysninger om husholdningen fra Statistisk sentralbyrås registre for utdanning og inntekt. Innen ett år etter siste intervju vil navn og adresser bli slettet, og fødselsnummer vil bli erstattet med et kodenummer som gjør det mulig å se svarene i sammenheng med opplysninger i registrene.

Skulle du ha spørsmål om undersøkelsen, kan du ringe; Mona Sandbæk, NOVA, 22 54 13 06 eller **ringe SSB gratis på telefon 800 83 028.** Generelle spørsmål om personvern i SSB kan rettes til; SSB's personvernombud, tlf. 21 09 00 00 eller e-post personvernombud@ssb.no.

Vi håper du vil delta!

Vennlig hilsen



Svein Longva
administrerende direktør



Ole Sandvik
seksjonssjef

Oslo, april 2003

Sakshandsamarar: Sølvi Flåte og Elise Wedde

Tlf: 800 83 028 (gratis nummer)

Undersøking om barn sine levekår

Korleis ser barn på dagleglivet sitt heime, på skulen og i fritida? Dette er noko av det vi ønskjer å få svar på i ei ny undersøking som blir utført av Statistisk sentralbyrå på oppdrag for Norsk institutt for forskning om oppvekst, velferd og aldring (Nova) og Norske Kvinners Sanitetsforeining (N.K.S.).

Dette er eit nybrottsarbeid som retter fokus mot barn sine levekår og deira oppleving av kvardagen sin. 3 600 barn i alderen 6 - 12 år er trekte ut til å delta. Fordi vi ønskjer å følgje barnet over tid, vil undersøkinga bli gjenteken to gonger. Neste gong du vil bli kontakta er om tre år. **Alle som deltek er med i trekkinga av 30 stk. Sony diskman.**

Det er du som blir intervjuet på vegner av deg sjølv og barnet. På denne måten får du høve til å gje eit bilete av situasjonen dykkar og til å la stemma dykkar bli høyrd. Svare dykkar vil gje viktig informasjon til myndigheitar og andre som utformar familiepolitiske tiltak. Undersøkinga omfattar alle inntektsgrupper, men med vekt på familiar med låg inntekt.

Ein intervjuar vil kontakte deg for å avtale intervju. Vi vil òg be deg fylla ut eit skjema med enkle spørsmål. Intervjuet gjerast heime hos dykk, eller ein annan stad dersom de ønskjer det. Det er frivillig å delta, og du har rett til å trekkje deg frå undersøkinga og krevje opplysningane sletta. Men for at vi skal få gode resultat, er det viktig at dei som er trekt ut blir med. **Vi kan ikkje erstatte deg med nokon annan.**

Intervjuaren og alle andre som arbeider i Statistisk sentralbyrå har teieplikt og handsamar personopplysningar etter lovbestemte reglar og er underlagt kontroll både frå datatilsynet og vårt eige personvernombod. Vi vil aldri offentleggjere eller formidle vidare opplysningar om kva den enkelte har svart. Nova vil berre få tilgang til anonymiserte data. For å gjere intervjuet kortare og for å auke utbyttet av svare vi får, vil vi hente inn opplysningar om hushaldet frå Statistisk sentralbyrå sine register for utdanning og inntekt. Innan eitt år etter siste intervju vil namn og adresser bli sletta, og fødselsnummer vil bli erstatta med eit kodennummer som gjer det mogeleg i etterkant å sjå svare i sammenheng med opplysningar i registera.

Skulle du ha spørsmål om undersøkinga, kan du ringe Mona Sandbæk, Nova, 22 54 13 06 eller **ringe SSB gratis på telefon 800 83 028.** Generelle spørsmål om personvern i SSB kan rettes til; SSB's personvernombod, tlf. 21 09 00 eller e-post personvernombud@ssb.no.

Vi vonar du vil delta!

Venleg helsing



Svein Longva
administrerende direktør



Ole Sandvik
seksjonssjef



Undersøkelse om barns levekår

Produktnummer 5440

Instruks

Orientering og veiledning for intervjuere

1. INNLEDNING	6
1.1 Om undersøkelsen	6
2. GENERELL INSTRUKS	6
2.1 Utvalg og design	6
2.2 Innsamlingsmetode	6
2.3 Feltperiode	6
2.4 Administrering av de ulike intervjudelene i undersøkelsen	6
2.5 Registerkoblinger	8
2.6 IO - brev	8
2.7 Tid til forberedelse	8
2.8 Første kontakt med IO og innledningstekst	8
2.9 Argumentasjon	9
2.10 Overføring, frafall og avgang	9
2.11 Sporing	10
3. LITT OM DET Å INTERVJUE BARN	10
3.1 Er det forskjell på å intervjue barn og voksne?	10
4. INSTRUKS TIL ENKELTE SPØRSMÅL	11
4.1 Generelt	11
4.2 Enkelte spørsmål i undersøkelse	11

Intervjukontakt:	Grete Korsvoll	21 09 46 96
IT-ansvarlig:	Jytte Duemark	21 09 42 08
Planleggere:	Sølvi Flåte	21 09 46 57
	Elise Wedde	21 09 42 23

Avdeling for personstatistikk/Seksjon for intervjuundersøkelser

1. INNLEDNING

1.1 Om undersøkelsen

Statistisk sentralbyrå gjennomfører nå en undersøkelse om barn og unges levekår. Oppdragsgiveren vår er NOVA (norsk institutt for oppvekst, velferd og aldring) og N.K.S.(Norske Kvinners Sanitetsforening) Formålet er å undersøke hvordan familiens økonomi påvirker barnas liv på skolen, hjemme og i fritiden. Noe av det vi ønsker å få besvart er hvordan barn ser på dagliglivet sitt hjemme, på skolen og i fritiden. Hva gjør de for eksempel på fritiden? Har de plikter hjemme? Trives de på skolen? Dette er et nybrottsarbeid ved at det først og fremst er barna som er i fokus.

2. GENERELL INSTRUKS

2.1 Utvalg og design

Det totale utvalget består av ca. 3600 barn i alderen 6 - 12 år.

Av disse vil 300 plukkes ut til pretesten og resten til hovedundersøkelsen.

Utvalget består av barn i familier innenfor alle inntektsgrupper. Men, fordi vi er spesielt interessert i familier med lav inntekt, er denne gruppen overrepresentert i utvalget.

2.2 Innsamlingsmetode

Dette er en undersøkelse som skal gå som besøksundersøkelse.

MERK! Det vil i første omgang ikke være aktuelt å intervju IO på telefon som kompensasjon for besøksintervju. Begrunnelsen for dette ligger i undersøkelsens design. Det er lite hensiktsmessig både av hensyn til de temaene spørsmålene skal dekke, men også med hensyn til de ulike elementene i designet. Dersom du skulle støte på noen som insisterer på telefonintervju vil vi at du skal melde fra til oss, - vi samler opp de IO dette gjelder.

2.3 Feltperiode

Pretest: 6. - 10. januar, 2003

Hovedundersøkelse: 3. februar - 5. mai, 2003

2.4 Administrering av de ulike intervjudelene i undersøkelsen

Denne undersøkelsen består av flere deler:

- Intervju med barn
- intervju med foresatt
- et selvutfyllingsskjema for voksne
- et selvutfyllingsskjema for barn

Hvilke deler som skal brukes avhenger av hvilken alderskategori barnet tilhører. Dersom barnet er mellom 6 - 9 år skal kun en av de foresatte intervjues. Dette er fordi barn mellom 6 og 9 år er for små til å kunne svare på spørsmålene i skjema. Derfor blir mor/far stilt en del tilleggsspørsmål som skal dekke opp for dette. Dersom barnet er i alderen 10 - 12 år skal han/hun både intervjues og fylle ut et skjema. En av barnets foresatte skal også intervjues.

MERK! I motsetning til slik det var i pretesten ligger nå både "foreldreskjemaet" og "barneskjemaet" sammen. Når dere går inn og henter opp skjemaene kan dere velge hvilket av dem dere skal ha først.

Oversikt over hvilke elementer som skal med i de to intervjugruppene

	Intervju med barn	Intervju med foresatt	Selvutfyllingsskjema til barn	Selvutfyllingsskjema til voksne
Barn mellom 6 - 9 år		X		X
Barn mellom 10 - 12 år	X	X	X	X

Samlet intervjutid: ca. 1 time.

Når det gjelder administrering av de ulike intervjudelene har vi planlagt dette på følgende måte:

Barn 6 - 9 år:

1.

Intervju med foresatt
ca. 25 minutter

2.

Selvutfyllingsskjema til voksne
ca. 5 minutter

Barn 10 - 12 år

1.

Intervju med barn
ca. 40 minutter
mens..
Den foresatte fyller ut selvutfyllingsskjemaet

2.

Intervju med voksen
mens..
Barnet fyller ut et selvutfyllingsskjemaer
ca. 30 minutter

Viktig! Det er viktig at intervjueren skaper en situasjon der de som intervjues tør svare ærlig på alle spørsmål. Det kan være lettere for både barn og voksne å svare ærlig når de er alene med intervjueren. Det er derfor viktig at intervjueren gjør alt hun/han kan for å få til dette. Det går selvfølgelig en grense for hvor langt en kan gå i å insistere på å være alene med intervjupersonen. Bruk skjønn når det gjelder dette!

2.5 Registerkoblinger

Datatilsynet krever at SSB skal presisere overfor IO at det skal foretas koplinger og at opplysningene registreres elektronisk. Registerkoplingene er beskrevet i IO-brevet. Når du får et intervju etter å ha referert til disse opplysningene i IO-brevet, har IO dermed gitt sitt samtykke til registrering og kopling av dataene.

Hovedargumentet for å benytte registerkoplinger er at vi slipper å stille en del spørsmål og dermed sparer en del intervjuetid og kostnader. I tillegg oppnår vi bedre datakvalitet. De viktigste argumentet overfor IO er at intervjuet blir kortere enn det ellers ville ha blitt.

2.6 IO - brev

Det er sendt ut to typer IO -brev. Ett til de mellom 6 - 9 år og ett annet til de mellom 10 - 12 år. Det har kommet noen negative reaksjoner på at vi sier at vi har en spesiell interesse i de med lav inntekt. Vi kan forstå at det går an å reagere på det. Vi føler oss likevel pliktet til å si noe om trekkgrunnet for undersøkelsen samt gjøre denne gruppen oppmerksom på at det er dem vi er interessert i her. Selv om noen IO nok kan reagere negativt på dette vil det antakelig også være dem som ser dette som en mulighet til å gjøre sin situasjon kjent for forskere og myndigheter. Husk også på at utvalget også består av en gruppe mennesker fra alle inntektsgrupper og at IO ikke kan vite hvilken gruppe han/hun er trukket ut fra.

2.7 Tid til forberedelse

Det ble satt av 3 timer til forberedelse i pretesten. Noen gjennomførte intervju da mens andre gjorde det ikke. De av dere som ikke gjennomførte intervju i pretesten må regne første intervju i hovedundersøkelsen som forberedelse dere ikke fører arbeidstimer for. 3 timer blir automatisk påført når dere registrerer deres første krav og er ment å dekke dette. Reisetid skal dere imidlertid føre.

2.8 Første kontakt med IO og innledningstekst

Ett forslag til hva du kan si når du ringer opp IO's foresatte er:

Mitt navn er (...intervjuerens navn...), jeg ringer fra Statistisk sentralbyrå. Er det mulig å snakke med en av (...IO's navn/barnet...) sine foresatte? Vi har sendt dere et brev om at vi ønsker at du og (...IO's navn) skal delta i en spørreundersøkelse om barns levekår i Norge. Har du mottatt brevet? Jeg vil gjerne besøke deg for å gjennomføre et intervju? Har dere anledning en av de kommende dagene?

Vi vil forsikre deg om at alle svar du gir i intervjuet vil bli behandlet konfidensielt.

Statistisk sentralbyrå vil aldri formidle opplysninger som kan vise hva enkeltpersoner har svart og du kan når som helst trekke deg fra undersøkelsen.

Dere kan selvfølgelig lage deres egen vri, men pass på at meningsinnholdet i hele teksten kommer med. Det er særlig viktig å få en bekreftelse på at brevet er mottatt.

2.9 Argumentasjon

Det er bestandig lurt å være forberedt på at en kanskje må benytte overtalelseteknikk for å overbevise intervjupersonene om å delta i undersøkelsen.

Her er noen forslag til argumenter;

- Dette er intervjupersonens mulighet til å bli hørt. "Ditt barn er plukket ut spesielt for dette, vi kan ikke erstatte dere og dette er en fin mulighet til å få fram sider ved deres liv og deres meninger".
- "Dette er et nybrottsarbeid ved at barns stemme kommer fram. Det er sjelden at barn blir spurt om ting som har med deres liv å gjøre. Dette er et forsøk på å synliggjøre barns meninger."
- "Deres deltakelse vil gi politikerne nyttig informasjon og vil bli brukt i utforming av sosialpolitiske tiltak."

2.10 Overføring, frafall og avgang

For overføringer som ikke er kontaktet, må dere besvare et ekstra spørsmål om hvordan du har forsøkt å spore opp IO. Hensikten med dette er at intervjuerne som overtar IO skal få vite hva som er gjort, slik at arbeidet deres blir lettere.

Avganger er personer som er døde, personer som har utvandret og personer som er fast bosatt på institusjon. **Ett unntak gjelder imidlertid. Det kan være aktuelt å intervju barn som bor hos fosterforeldre, på barnehjem eller på en ungdomsinstitusjon. Dette fordi det i denne sammenhengen er faglig interessant å intervju disse personene. Ta i så tilfalle kontakt med oss så vurderer vi hva vi skal gjøre i hvert enkelt tilfelle.**

Når det gjelder frafallsregistrering skal det alltid gis informasjon i feltet "SpsOppflg". Informasjonen skal være av en slik karakter at den hjelper de som skal drive oppfølging. Bruk stikkord.

Frafalls- og avgangskoder:

11 IKKE TID NÅ

12 ØNSKER IKKE Å DELTA

13 DELTAR IKKE AV PRINSIPP

14 ANDRE NEKTER FOR IO

21 KORTVARIG SYKDOM

22 LANGVARIG SYKDOM/SVEKKELSE

23 SYKDOM/DØDSFALL I FAMILIEN/ANNEN UFORUTSETT HENDELSE

24 SPRÅKPROBLEMER

31 MIDLERTIDIG FRAVÆRENDE PGA SKOLEGANG/ARBEID

32 MIDLERTIDIG FRAVÆRENDE PGA FERIE EL. LIKNENDE

33 FINNER IKKE ADRESSEN/BOLIGEN

34 IKKE TELEFON/ FOR KOSTBART/LANGT Å REISE

35 IO IKKE Å TREFFE AV ANDRE ÅRSAKER

41 ANDRE FRAFALLSGRUNNER, SPESIFISER

91 DØD

92 BOSATT I UTLANDET (6 md. eller mer)

93 IO ER I INSTITUSJON*

*Institusjonsbeboere

Forpleide personer som er fast bosatt i følgende typer institusjoner skal kodes med avgang.

- Barnehjem, ungdomshjem (**kontakt oss dersom dette gjelder IO**)
- Psykiatriske sykehus eller sykehjem
- Institusjoner for psykisk utviklingshemmede
- Institusjoner for alkoholikere og narkomane

2.11 Sporing

For de IO vi mangler riktig adresse/telefonnummer på, er det imidlertid viktig at hver og en av dere gjør det dere kan for å spore opp IO. For at vi skal få vite hvilke informasjonskilder dere benytter for å spore opp IO, er det viktig at dere markerer for hva dere har prøvd i høyre spalte i "All informasjon", og at dere gir nøyaktig tilleggsinformasjon.

Før dere overfører IO dere ikke finner adressen på, skal dere sjekke telefonkatalogen, Folkeregisteret (ikke Oslo), Posten (budtjenesten) og evt. SSB sentralt. Dere kan selvfølgelig bruke andre kilder også.

3. LITT OM DET Å INTERVJUE BARN

3.1 Er det forskjell på å intervju barn og voksne?

Det å intervju barn antas ikke å være prinsipielt forskjellig fra det å intervju voksne. Både voksne og barn har den informasjonen vi og dere som intervjuere ønsker å få. Samtidig er det greit å være forberedt på at du kanskje må forholde deg litt annerledes enn du gjør når du intervjuer voksne. Det du sier skal bidra til å motivere barnet for å delta i intervjuet etablere et felles fokus for samtalen og tydeliggjøre "kontrakten" mellom intervjueren og barnet. Å inngå en "kontrakt" betyr egentlig ikke annet enn at du forbereder barnet på hva som skal skje og hva slags samhandling du forventer at dere skal ha. Det er nyttig å være forberedt på at barnet kanskje ikke er så godt kjent med hva en intervjusituasjon er og hvordan en skal oppføre seg da. Selv om dere nok vil oppleve at de fleste barn ikke vil ha problemer med dette, er det likevel viktig å forberede dem. De vil også føle seg tryggere ovenfor deg som intervjuer når de vet hva som skal skje. En mulig måte å forberede dem på er å si:



Det som skal skje nå, er at jeg skal stille deg en del spørsmål som du skal svare på. Spørsmålene vil handle om hvordan du har det på skolen, hva du gjør i fritiden og hvordan du har det hjemme. Jeg registrerer svarene dine på PC'en min. Verken dine foreldre, de på skolen eller noen andre skal få vite hva akkurat du har svart. Svarene dine vil bli registrert sammen med svarene til mange andre barn. Grunnen til at vi intervjuer deg og andre barn er at forskere og politikere gjerne vil vite hvordan barn i Norge har det. Jeg vil du skal forsøke å svare så godt du kan, men at du skal si ifra underveis hvis det er spørsmål du ikke forstår. Det er ingen riktige eller gale svar - jeg er ute etter din mening. Er det noe du ikke kan svare på er det selvfølgelig i orden. Er det noe du lurer på før vi starter?

I tillegg må du være forberedt på å måtte være langt mer fleksibel i intervjusituasjonen enn en vanligvis er ovenfor foreldre. Barn trenger mer veiledning underveis. Noen barn trenger også små

pauser gjennom intervjuet. **Det er også svært viktig at du gjør barnet oppmerksom på sin rett til å la være å svare på spørsmål.**

4. INSTRUKS TIL ENKELTE SPØRSMÅL

4.1 Generelt

Vær restriktiv med å bruke kategoriene “vet ikke” og “nekter”. Gi alltid IO tid til å komme med et annet svar. Hvis IO likevel svarer “vet ikke” eller nekter å svare, pass da på at du bruker riktig tast - “F8” -  - for “vet ikke” og “F9”-  - for “nekting”.

4.2 Enkelte spørsmål i undersøkelse

"FORELDRESKJEMA"

Husholdningsoversikten

Vi ute etter kosthusholdningen. Det betyr at man er felles om mat- og boutgiftene, men det er ingen betingelse at personene spiser til de samme tidene eller er i slekt med hverandre. Personer som ikke bor fast sammen med IO skal holdes utenfor.

MERK: Husholdningsboksen i denne undersøkelsen er ulik de som er brukt før på ett viktig punkt. **I denne undersøkelsen er det barnet som er IO, mens det er en av dets foresatte som svarer på husholdningsspørsmålene.** Vær obs. på at når det spørres om hvilken relasjon IO har til de ulike husholdsmedlemmene, **er det barnet vi snakker om.** Det er altså husholdsmedlemmenes relasjon til barnet vi er ute etter.

Det er IO's foresatte som må fortelle hvem som tilhører husholdningen, ikke stol på at listen som kommer opp er korrekt. Registeropplysningene vil ofte ikke være á jour.

Hvem skal regnes som fast bosatt i en bolig?

Hovedregelen er at en person skal regnes som fast bosatt der vedkommende regelmessig tar sin døgnhvile. Det er imidlertid en del spesielle regler og unntak å være oppmerksom på.

1. Ektefeller/samboende med felles bolig, regnes alltid som fast bosatt i denne boligen, også i de tilfeller én eller begge er fraværende på grunn av arbeid (f.eks. er til sjøs), skolegang/studier eller vernepliktjeneste. I tilfeller der ektefeller/samboende har flyttet fra hverandre, skal de regnes til hver sin husholdning selv om boet ennå ikke er skiftet, og de derfor juridisk fortsatt eier en bolig i fellesskap.

2. Personer 18 år og over som er registrert som fast bosatt hos sine foreldre, men som er fraværende pga. skolegang/studier skal bare regnes som fast bosatt i foreldrehjemmet hvis de bor hjemme minst 4 dager pr. uke. Denne regelen er viktig. Den bryter med en hovedregel i folkeregistrenes bostedsregistrering. Dette innebærer bl.a. at enslige studenter i de fleste tilfeller skal registreres som egen husholdning på det faktiske oppholdsstedet, og ikke som en del av foreldrehusholdningen.

3. Unge under 18 år som bor borte pga. skolegang skal regnes som bosatt i foreldrehjemmet.

4. Et midlertidig opphold som en vet er av mindre enn 6 måneders varighet regnes ikke som fast bosetting på oppholdsstedet, med mindre oppholdsstedet er personens eneste bostedsmessige tilknytning i dette tidsrommet.

5. Forpleide (også barn) i institusjoner og personer anbrakt i privat pleie, regnes som fast bosatt på oppholdsstedet dersom oppholdet antas å vare i minst 6 måneder. Personer som er innlagt på andre sykehus eller er innsatt i fengsel, skal regnes som fast bosatt der de hadde sitt faste bosted før innleggelsen/innsettelsen.

6. Personer som avtjener vernepliktjeneste skal regnes som bosatt i den husholdningen de tilhørte før de dro til militæret, og skal svare ut fra det.

For husholdningsmedlemmer som ikke står i IO-listen skal du være omhyggelig med å skrive **fullt navn, fødselsdato og -år**. Du skal ikke spørre om personnummer.

HUSK! Vær nøye når dere fyller ut husholdningsboksen. Registrering av de ulike medlemmenes relasjon til IO er spesielt viktig da dette legger grunnlag for filter i skjemaet.

Slekt

Når husholdningsmedlemmenes relasjon til IO, dvs. barnet som er trukket ut til undersøkelsen, skal registreres skiller vi mellom:

Foreldre, steforeldre og fosterforeldre, besteforeldre, søsken, søsken i fosterfamilien og stesøsken. Personene kan også registreres som "annen slektning av IO" eller "annen ikke-slektning dersom ingen av de nevnte alternativene passer som betegnelse på relasjonen. Strengt tatt er det kun personer som har giftet seg med en mor/far som kan kalle seg steforelder. Vi ønsker likevel at personer som er samboere med mor/far skal registreres som steforelder.

Svarspml

Her skal det registreres hvem av IO (barnet) sine foresatte som intervjues.

I utgangspunktet ønsker vi at en av barnets biologiske foreldre eller fosterforeldre skal svalt svare på spørsmålene i foreldreskjemaet. Dersom det kun er mulig å intervju IO's eventuelle stemor eller stefar aksepteres likevel dette, men kun når noe annet ikke er mulig.

YSpm30a Spørsmål om hvor ofte barn leser bøker.

Intervjupersonen skal **ikke** regne med skolebøker.

Spml 24_32

I dette spørsmålet skal IO's foresatte svare bekræftende eller avkrefte på en del påstander om hva familien pleier å gjøre.

- a) Vi reiser bort på ferie minst en gang i året
- b) Vi feirer spesielle anledninger, som barnets fødselsdager
- c) Vi spiser ute eller går på kino minst en gang i halvåret
- d) Vi besøker familie/venner minst en gang i måneden
- e) Vi inviterer familie/venner hjem til oss minst en gang i måneden
- f) Vi driver med en felles hobby eller fritidsaktivitet minst en gang i uka

Det finnes ulike måter å definere hva som kan telle som "ferie", "hobby", "fritidsaktivitet" etc.

La intervjupersonen selv bestemme hva han/hun legger i de forskjellige begrepene. Når det gjelder "ferie" tenker vi imidlertid på reiser som har vart minst en uke.

Spml 46_55:Har du i løpet av siste halve år hatt kontakt med følgende instanser angående [navn på barnet]?

Her er vi ute etter om den foresatte har vært i kontakt med PP-tjeneste, politi, sosialkontor etc. vedrørende barnet. Dersom f.eks. politiet har vært på besøk på skolen for å informere om noe generelt, teller ikke dette.

Spml 52_60

"Har du de siste to ukene følt deg....nervøs og urolig, plaget av angst etc.."

La IO selv få vurdere hva hun/han legger i de ulike begrepene. Den medisinske forståelsen av sykdomsbegrep som angst, depresjon etc. er ikke relevant her.

BARN

16) Omtrent hvor lenge pleier du å se på TV eller video en vanlig ukedag?

Mindre enn 1 time 1-2 timer 2-3 timer Mer enn 3 timer Ser vanligvis ikke på TV

Gjennom tester vi har foretatt av dette spørsmålet fant vi at det var vanskelig for barn å svare på dette spørsmålet uten hjelp. Grunnen er nok at det er unaturlig for dem å tenke i timer når de skal huske sine egne TV- vaner. Dersom barnet ble oppfordret til å fortelle hvilke programmer hun/han hadde sett, kunne intervjuer og barn lettere resonnerer seg fram til hvor lang tid han/hun hadde sett på TV.

25) Nå vil jeg stille deg noen spørsmål om forholdet mellom deg og foreldrene dine. Du skal svare på om det stemmer helt, stemmer godt, stemmer omtrent, stemmer ikke særlig godt eller om det ikke stemmer i det hele tatt

a) Foreldrene mine aksepterer meg som jeg er ETC...

- Dersom IO ikke har begge foreldre i live blir det nødvendig å justere ordlyden på påstandene om forholdet mellom IO og moren/faren. Da sier dere for eksempel "Moren min aksepterer meg som jeg er" etc...
- Det kan hende at barn som ikke bor med begge foreldrene kan være usikker på hvem det skal tenke på når det svarer. Be barnet da tenke på den forelder det bor mest hos/føler er mest riktig å tenke på.

46) Hva bruker du pengene til?

- på meg selv
- sparer
- hjemme

Med "hjemme" mener vi at barnet bruker pengene til å betale for ting til husholdet, slik so **mat, betale regninger etc.** Dersom IO kjøper ting til seg selv, slik som sjampo, parfyme, pynteting, cd. etc, regnes ikke dette med. IO bruker pengene sine på ting "hjemme" dersom det han/hun kjøper blir kjøpt inn til fellesskapet.

Selvutfyllingsskjemaet til barn

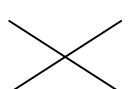
Barna som er mellom 10 - 12 år skal fylle ut et selvutfyllingsskjema. Det er ikke sikkert de umiddelbart forstår hvordan det skal fylles ut. Det er derfor viktig at det brukes tid på å forklare barnet hvordan dette skal gjøres. Husk at dette skal foregå samtidig som en av barnets foresatte blir intervjuet. Det er derfor lurt å forklare godt på forhånd slik at du ikke blir avbrutt under intervjuet med den voksne. Nedenfor står instruksene som følger med selvutfyllingsskjemaet.

Instruks til barnet

"Her kommer det noen setninger som vi vil du skal svare på. Dette er ikke en prøve, og derfor er det ikke slik at noen svar er riktige og noen gale. Siden barn er forskjellige, vil kanskje hver og en av dere gi forskjellige svar".

La oss vise hvordan spørsmålene skal besvares.

La oss vise hvordan spørsmålene skal besvares. Noen ganger vil du sette krysset på den ene siden av arket og noen ganger på den andre siden. Først bestemmer du deg for hvilken side som likner mest på deg. Er du som i eksempelet mest lik barna som er flinke på skolen eller barna som ikke er så flinke på skolen? Når du har bestemt deg for det, bestemmer du deg for om beskrivelsen passer helt på deg eller litt på deg. Husk å sette ett kryss på alle setningene

	Stemmer helt på meg	Stemmer litt på meg				Stemmer litt på meg	Stemmer helt på meg
1			Noen barn er flinke på skolen..	Mens	Andre barn er ikke så flinke på skolen		

"Her kommer noen andre setninger. Du skal svare ved å sette ring rundt ja eller nei. Hvis du er helt enig, setter du ring rundt stor JA, hvis du er litt enig setter du ring rundt liten ja. Hvis du er helt uenig setter du ring rundt stor NEI, hvis du er litt uenig setter du ring rundt liten nei. Du kan bare sette en ring for hver setning."

Eksempel:

1	Tror du de fleste problemer vil løse seg av seg selv?	JA ja	nei NEI
2	Tror du du kan hindre at du blir forkjølet?	JA ja	nei NEI
3	Er noen barn født heldige?	JA ja	nei NEI

LYKKE TIL!!!!

Spørreskjema til foreldrene

1 Demografiske data

Spørsmål 1

Vi vil gjerne ha en oversikt over de personene som tilhører husholdningen.

*Tekst til intervjuer: Til husholdningen regner vi alle personer som er fast bosatt i boligen, og som har **felles matbudsjett**. Personer som er fast bosatt i boligen, men som er borte fra hjemmet, f.eks. på grunn av arbeid eller utdanning skal regnes med.*

Hvor mange personer tilhører husholdningen?

Tekst til intervjuer: regn også med intervjuobjektet

For det ELDSTE/NEST-ELDSTE OSV husholdningsmedlemmet vil vi at du skal nevne personens kjønn, fødselsdato og familieforhold til [navn på barnet].

- Er dette en mann eller en kvinne?
- Hvilken dato er HUN/HAN født?
- Hvilket familieforhold har HUN/HAN til [navn på barnet]?

Søsken/halvsøsken
Stesøsken
Mor
Far
Stefar
Stemor
Fostermor
Fosterfar
Søsken i fosterfamilien
Bestemor
Bestefar
Annen slektning av IO
Annen ikke-slektning

Svarspml: Hvem er det som intervjues?

- Mor
- Far
- Stefar
- Stemor
- Fostermor
- Fosterfar

Spml 2 (genereres automatisk fra spml 1)

Vi skal ha ut en variabel med følgende verdier:

- Bor sammen med begge foreldre
- bor med mor og stefar

- bor med far og stemor
- bor med mor alene
- bor med far alene
- bor med forstermor
- bor med forsterfar
- bor med fosterforeldre

Spørsmål 4) Bor du sammen med [navn på barnet]'s far/mor?

Kan kodes automatisk fra spml. 1

Spørsmål 5

stilles kun når barnets foreldre ikke bor sammen (svar = nei i spm 4)

Hvem har foreldreansvaret?

- Barnets far alene
- biologisk far/mor død
- Barnets mor alene
- Barnets mor og far har felles foreldreansvar
- Uavklart
- Annet

2 Boforhold

Jeg skal nå stille deg noen spørsmål om boligen din.

Spørsmål 7: Eier dere boligen som selveier, gjennom borettslag eller boligaksjeselskap, eller leier eller disponerer dere boligen på annen måte?

- Selveier → spm 9
- Borettslag, boligaksjeselskap → spm 9...
- Leier eller disponerer på annen måte

Spørsmål 8: Hvilke av disse leieformene har [du/dere]?

- Åpne marked
- Kommunal bolig
- Slektning eller venner
- Annet

Spørsmål 9 Når flyttet [du/dere] til denne boligen?

År:

Spørsmål 9a: Har den som intervjues alltid bodd her?

- Ja
- Nei

Spørsmål 10: Hvor mange rom har boligen ?

Ta med beboelsesrom på 6 m² eller mer. Ta ikke med rom som kjøkken, bad/wc, gang, entre, vaskerom og lignende?

antall rom:

Spørsmål 11: Har [du/dere] noen av følgende problemer med boligen?

- a) Boligen er for liten
- b) Fukt, trekk eller kulde i boligen
- c) Dårlig materiell standard
- d) Nabostøy
- e) Trafikkstøy
- f) Annet _____ → spml. 11_1: Kan du spesifisere dette? _____

- Ja
- Nei

Spørsmål 12 Hvor tilfreds er du med boligen du bor i?

- Veldig tilfreds
- Tilfreds
- Utilfreds
- Veldig utilfreds

Spørsmål 13 Har [navn på barnet] eget soverom?

- Ja
- Nei

3 SKOLE. (til 6-9 åringer).

Jeg vil gjerne vite litt om hvordan [navnet på barnet] har det på skolen.

Spørsmål Y17: Hvilken klasse går barnet ditt i?

Spørsmål Y18: Har barnet noe tilsyn før eller etter skolen?

- Ja
- Nei → spml. 17_20

Spørsmål Y19: Hva slags tilsyn har barnet?

Åpent for flere svar

- a) Skolefritidsordning
- b) Dagmamma
- c) Besteforeldre
- d) Foreldre er hjemme
- e) Søsken er hjemme
- f) Annet _____ → spørsmål Y19f_1: Spesifiser! _____

Spørsmål 17_20: Hvordan tror du [navn på barnet] trives i klassen sin? Tror du [han/hun] trives...

KORT

- Veldig godt
- Godt
- Passe
- Dårlig

Spørsmål 18_21: Hvordan synes du [navn på barnet] gjør det faglig på skolen. Vil du si...

KORT

18_21P) Pretest:

- Veldig godt
- Godt
- Verken godt eller dårlig
- Veldig dårlig

18_21H) Hovedundersøkelsen:

- Veldig godt
- Godt
- Middels
- Under middels

Spørsmål Y22: Hvordan tror du læreren mener at [navn på barnet] gjør det faglig på skolen. Vil du si...

KORT

Y22P) Pretest:

- Veldig godt
- Godt
- Verken godt eller dårlig
- Veldig dårlig

Y22H) Hovedundersøkelsen:

- Veldig godt
- Godt
- Middels
- Under middels

Spørsmål 19_23: Har [navn på barnet] skiftet skole på grunn av flytting eller andre årsaker?

- Ja , flytting
- Ja, andre årsaker
- Nei → 26

Spørsmål 20_24: Hvor mange ganger?

Spml 22_26: Har du i løpet av skoleåret

a) Deltatt på foreldremøte i klassen?

- b) Deltatt i konferansetime på skolen?
- c) Hatt annen kontakt med skolen?

Spørsmål Y28: Vet du om [navnet på barnet] har blitt mobbet ?

Det er ikke mobbing når to omtrent like sterke elever slåss eller krangler. Vi sier at en elev blir plaget eller mobbet når ett eller flere andre barn for eksempel sier vonde eller ubehagelige ting til ham eller henne, slår, sparker, ertes eller liknende.

- Ja
- Nei
- Vet ikke

Spørsmål Y29: Har du kjennskap til om (navnet på barnet) har mobbet noen andre?

- Ja
- Nei
- Vet ikke

Jeg kommer til å stille noen flere spørsmål om skole, men de kommer ved slutten av intervjuet. Da får du noen skjemaer som du kan fylle ut selv.

4. FRITID, SLEKT OG VENNER

Nå vil jeg gjerne vite litt om bruken av fritid.

Spørsmål Y30: For hvert spørsmål jeg stiller, kan du svare om barnet ditt pleier å gjøre dette hver dag, flere dager i uka, en dag i uka, sjelden eller aldri.

- a) Leser bøker
- b) Spiller data- eller TV spill
- c) Surfer på internet
- d) Har venner med seg hjem?
- e) Er med venner hjem?
- f) Treffer venner andre steder enn hjemme hos noen av dem?
- g) Trener i en klubb eller forening, for eksempel fotball, ridning el
- h) Er med i speider'n, teatergrupper e.l., der det er en voksen leder?

Spørsmål Y31: Har barnet ditt noe av det følgende ?

- a) CD-spiller eller lignende?
- b) Mobiltelefon?
- c) Ski/snowboard?
- d) Sykkel?
- e) TV?
- f) PC?
- e) Kjæledyr?

f) Er det noe annet barnet eier som det er spesielt glad for?
Spesifiser_____

Spørsmål 24_32: Jeg vil nevne noen aktiviteter som foreldre og barn kan gjøre sammen og spørre om dere gjør noe av dette:

- a) Reiser dere bort på ferie minst en gang i året?
 - b) Feirer dere spesielle anledninger, som barnets fødselsdager?
 - c) Spiser dere ute eller går på kino minst en gang i halvåret?
 - d) Besøker dere familie eller venner minst en gang i måneden?
 - e) Inviterer dere familie eller venner hjem til oss minst en gang i måneden?
 - f) Driver dere med en felles hobby eller fritidsaktivitet minst en gang i uka?
 - g) Er det noen andre aktiviteter dere gjør sammen? - Hvilke aktiviteter?
- Ja
 - Nei → Spørsmål 25_33

Spørsmål 25_33: Hva er grunnen til at dere ikke gjør det?

- Ønsker ikke denne aktiviteten
- Har ikke råd
- Annet

5. Familieliv

Forholdet til besteforeldre

Vi vil gjerne vite om barnet har besteforeldre og eventuelt hvilken kontakt barnet har med besteforeldrene sine.

Spørsmål 27a_35: Har [navnet på barnet] noen av besteforeldrene sine i live?

- Ja
- Nei → 31_40

Spørsmål 28_37: Hvor ofte traff barnet (IB) noen av besteforeldrene sine i fjor?

Merk av for det alternativ som er nærmest. Et besøk regnes som en gang selv om det strekker seg over lengre tid.

- Minst en gang i uka → Spørsmål 30_49
- Minst en gang i måneden, men ikke så ofte som hver uke → Spørsmål 30_49
- Hver andre/tredje måned → Spørsmål 30_49
- En eller to ganger i året-----
- Sjeldnere

Spørsmål 27_38: Hva var grunnen til at [navnet på barnet] ikke besøkte besteforeldrene oftere?

- Besteforeldrene er syke

- Lang reiseavstand
- Vi har ikke kontakt med besteforeldre lenger → spml 31_40
- Andre grunner

Spørsmål 30_39: Mottar barnet gaver eller penger fra besteforeldre?

- Ja
- Nei

*OM BARNETS SAMVÆR MED DEN FORELDRE DET IKKE BOR SAMMEN MED.
(Stilles bare til barn som har foreldre det ikke bor sammen med)*

Spørsmål 31_40: Har barnet samvær med mor/far?

- Ja
- Nei → 33_42

Spørsmål 32_41: Hvor ofte har barnet hatt samvær med moren/faren sin det siste halve året?

Et besøk regnes som en gang selv om det strekker seg over lengre tid

- Minst en gang i uka
- Minst en gang i måneden, men ikke så ofte som hver uke
- Hver andre/tredje måned → XX33_42
- En eller to ganger i året → XX33_42
- Sjeldnere → XX33_42

Spørsmål 33_42: Hva er grunnen til at barnet ikke har samvær med far/mor?

Kan sette flere kryss.

- Barnet vil ikke
- Jeg/min nye partner vil ikke
- Den andre forelderen eller dens nye partner vil ikke
- For lang avstand
- Kontakten med faren/moren har gradvis ebbet ut
- Alkohol - eller andre rusproblemer
- Sykdom (Fysisk eller psykisk)
- Uegnede boligforhold
- Økonomiske årsaker
- Annet _____ 34_42j1: Spesifiser _____

Spørsmål XX33_42: Hva er grunnet til at [navn på barnet] ikke har samvær med [far/mor] oftere?

Åpent for flere svaralternativer

- Barnet vil ikke
- Jeg/min nye partner vil ikke
- Den andre forelderen/ nye partner vil ikke
- For lang avstand
- Kontakten med faren/moren har gradvis ebbet ut
- Alkohol - eller andre rusproblemer
- Sykdom (Fysisk eller psykisk)
- Uegnede boligforhold
- Økonomiske årsaker
- Annet _____ XX33_42j1: Spesifiser _____

Spørsmål 34_43: Har du noen 'slektning eller venn som stiller opp...

- a) Om du blir syk?
- b) Om du behøver å diskutere spørsmål som dreier seg om barnet
- c) Om du trenger å prate med noen om personlige bekymringer?
 - Ja
 - Nei

Spørsmål 36_45: Hender det at du og din ektefelle/samboer har ulike oppfatninger når det gjelder [alternativene]?

- a) Fordelingen av husarbeidet?
- b) Hvordan pengene brukes?
- c) Hvem dere skal omgås?
- d) Barnas oppdragelse
- e) Hvor mye din ektefelle/samboer arbeider
 - Nei
 - ja → Spml 36_451) vil du si..
 - ofte
 - av og til, eller
 - sjelden?

Spørsmål 37_46: Hvor tilfreds er du med familielivet ditt?

- Veldig tilfreds
- Tilfreds
- Verken tilfreds eller utilfreds
- Utilfreds
- Veldig utilfreds

Helse

Nå vil jeg stille noen spørsmål om barnets helse

Spørsmål 38_47: Hvordan vurderer du barnets helse i sin alminnelighet. Vil du si at den er..

- Meget God
- God
- Verken god eller dårlig
- Dårlig
- Meget dårlig

Spørsmål 39_48: Hvor ofte vil du si at [navnet på barnet] er i godt humør og har pågangsmot?

- Veldig ofte
- Ofte
- Av og til
- Sjelden
- Aldri

Spørsmål 41_50: Har [navn på barnet] noen medfødt eller langvarig sykdom, skade eller funksjonshemming?

Ja

Nei → sp 45_54

•

Spørsmål 42_51: Har [navn på barnet] i løpet av det siste året brukt medisiner for følgende sykdommer:

- a) Astma?
- b) Allergi?
- c) Eksem?
- d) Diabetes (sukkersyke)?
- e) Annet?

- Ja
- Nei

Spørsmål 43_52: Har [navn på barnet] følgende funksjonshemninger?

- a) Bevegelseshemming?
- b) Nedsatt syn (briller)?
- c) Nedsatt hørsel (høreapparat)?
- d) Annet?

Spørsmål 44a_53) Begrenser barnets sykdom, skade eller funksjonshemming samværet med andre barn?

- Ja
- Nei

Spørsmål 45_54: Har [navn på barnet] mottatt spesialundervisning i dette skoleåret?

- Ja
- Nei

Spørsmål 46_55: Har du i løpet av det siste halve året hatt kontakt med følgende instanser angående [navn på barnet]?

- a) Barnevernet?
- b) Pedagogisk Psykologisk Tjeneste?
- c) Barne- og ungdomspsykiatrisk. poliklinikk?
- d) Sosialkontor?
- e) Politiet?
- f) Andre instanser?

- Ja
- Nei

Nå har vi snakket litt blant annet om barnets helse. Jeg vil også stille deg noen spørsmål om din egen helse.

Spørsmål 49_57: Hvordan vurderer du din egen helse i sin alminnelighet. Vil du si at den er...

- Meget god
- God
- Verken god eller dårlig
- Dårlig
- Meget dårlig

Spørsmål 50_58: Har du noen sykdom, lidelse, virkning av skade eller funksjonshemming av mer varig natur?

- Ja
- Nei

Spørsmål 52_60: Har du de siste to ukene følt deg..

- a) Nervøs og urolig?
- b) Plaget av angst?
- c) Trygg og rolig?
- d) Irritabel?
- e) Glad og optimistisk?
- f) Nedfor/deprimert?
- g) Ensom?

- Nei
- Ja → 52_60a

Spørsmål 52_60a: Vil du si:

- Litt?
- En god del?
- Svært mye?

Spørsmål 53_61: Hvordan vurderer du helsen til din ektefelle eller samboer?

(filter _kun til samboende)

- Meget god
- God
- Verken god eller dårlig
- Dårlig
- Meget dårlig

INNTEKT OG LEVESTANDARD

Spørsmål 55_63: Har du de seneste 12 måneder tatt imot penger eller gave for til sammen 10 000 kroner eller mer fra noen utenfor din husholdning?

- Ja
- Nei

Spørsmål 55_63: Hvis du plutselig skulle havne i en situasjon der du i løpet av en uke måtte skaffe 10 000 kroner, hvordan ville du skaffet pengene?

- 1) Benyttet egen konto, fondsandeler eller lignende
- 2) Lån fra familie, slekt, venner
- 3) Lån i bank, bruk av kredittkort eller liknende
- 4) Andre måter. **Spørsmål 55_63a: Hvilke?:**
- 5) Ville ikke klare det

Spørsmål 57_65: Eier husholdningen din noen av disse gjenstandene?

- a) Fastelefon/mobiltelefon?
- b) CD spiller?
- c) TV?
- d) Video/DVD?
- e) PC?
- f) Oppvaskmaskin?
- g) Vaskemaskin?
- h) Tørketrommel/skap?
- i) Fryser?
- j) Bil? hvis Nei → 58_66j: Har noen i husholdningen din tilgang til bil?
- k) Campingvogn? hvis Nei → 58_66k: Har noen i husholdningen din tilgang til campingvogn?
- l) Hytte, fritidshus, eiendom/feriested i utlandet? hvis Nei → 58_66l: Har noen i husholdningen din tilgang til det?

Spørsmål 60_68: Har dere økonomi til at [navnet på barnet] kan få...

- a) Fritidsutstyr til de aktivitetene barnet ønsker å drive med?
- b) Nødvendige hverdagsklær?
- c) Nødvendige finklær?
- d) Nødvendige legebesøk eller medisiner?
 - Ja
 - Nei

Spørsmål 61_69: Hvordan vil du si den nåværende økonomiske situasjonen er for din husholdning/familie, Vil du si at...

- Pengene ikke strekker til
- [Jeg/vi] må bruke sparepenger for å greie [meg/oss]
- [Jeg /Vi] greier [meg/oss] akkurat med de inntekter [jeg/vi] har → spml 69_78
- [Jeg/Vi] greier [meg/oss] så bra at [jeg/vi] kan spare litt →spm 69_78
- [Jeg/vi] greier [meg/oss] så bra at [jeg/vi] kan spare temmelig mye → spm 69_78
- Ubesvart/vet ikke

TIL DE FAMILIENE SOM HAR SVART ALT 1-2

Spørsmål 56_64: Har dere økonomi til å ivareta følgende løpende boutgifter:

- a) Tilstrekkelig oppvarming av boligen?
- b) Penger til vedlikehold og reparasjoner?
- c) Bytte ut slitte møbler?
 - Ja
 - Nei

Spørsmål 64_72: Hva gjør dere for å få økonomien til å strekke til?

- a) Skjærer ned på daglige utgifter
- b) Reduserer ditt eget personlige forbruk
- c) Har avbrutt utdanning, eller skiftet jobb

- d) Har flyttet til en billigere bolig
- e) Bruker mindre penger på barna, for eksempel kutte ned på gaver, leker, fritidsaktiviteter
- f) Gjør aktiviteter som ikke koster mye
- g) Jobber overtid
- h) Kjøper brukt
- i) Annet Spesifiser: _____

Spørsmål 65a_73: Hender det at familiens økonomiske situasjon fører til at [navnet på barnet] ikke kan gjøre det samme som venner eller jevnaldrende?

- Ja
- Nei → 65b_74
- vet ikke

Spørsmål 65b_74: Vil du si det skjer..

- Veldig ofte
- Ofte
- Av og til
- Sjelden

Spørsmål 66_75: Hvilke aktiviteter tenker du på ?

- Spesifiser: _____

Spørsmål 67_76: Har du tenkt på noen tiltak fra det offentlige som kan bedre den økonomiske situasjonen for familien?

- Ja, spesifiser:
- Nei

Spørsmål 68_77: Har du tenkt på noen tiltak i lokalmiljøet som kunne gjøre det lettere for [navnet på barnet] å delta i aktiviteter?

- Ja, spesifiser:
- Nei

Spørsmål 69_78: Tror du at levestandarden din vil bli forbedret eller forverret i løpet av de neste to årene? Vil du si.....

1. Betraktelig forbedret
2. Noe forbedret
3. Noe forverret
4. Betraktelig forverret
5. Ingen av delene

8. Utdanning og sysselsetting

Til slutt vil jeg også stille noen spørsmål om arbeid og sysselsetting

Hvis kvinnen har lønnet/ulønnet permisjon fra jobben sin, regnes hun som yrkesaktiv og skal svare på spørsmålene ut fra den jobben hun har permisjon fra.

Kun de som har samboer/ektefelle

XX70) Hvem er det som er hovedforsørger i din familie?

- Du
- Din partner
- Begge

(Dersom begge bidrar likt økonomisk vil vi at IO svarer på vegne av på vegne av seg selv).

Spørsmål 70: Har [du /din partner] for tiden inntektsgivende arbeid?

Regn også med arbeid som familiemedlem uten fast avtalt lønn på gårdsbruk, i forretning og i familiebedrift ellers.

- Ja
- Nei → spml 77

Spørsmål 71: Hvilke av de alternativene jeg nå skal lese opp passer best til [din/din partners] situasjon som yrkesaktiv? Er du...

- a) Yrkesaktiv på heltid?
- b) Yrkesaktiv på deltid?
- c) Student eller skoleelev?
- d) Trygdet/underattføring eller har overgangsstønad?
- e) annet?

Spørsmål 73) Hvilken arbeidstidsordning har [du/din partner] vanligvis?

- Jobber omtrent vanlig dagtid, cirka mellom 07.00 og 17.00
- Jobber skift, har ofte kvelds- og nattarbeid
- Har sterkt varierende arbeidstid

Spørsmål XX: Hvilken status har [du/din partner] i jobben eller næringsvirksomheten?

Er du...

- a) Ansatt uten overordnet ansvar?
- b) Ansatt med overordnet ansvar eller lederansvar for inntil 5 personer?
- c) Ansatt med overordnet ansvar eller lederansvar for flere enn 5 personer?
- d) Selvstendig næringsdrivende uten ansatte?
- e) Selvstendig næringsdrivende med ansatte?
- f) Ulønnet familiearbeidskraft?

→ Spørsmål 83

Spørsmål 77: Hvilke av de alternativene jeg nå skal lese opp passer best til din situasjon som ikke yrkesaktiv? er du...

Hvis flere av alternativene passer, skal du nevne flere.

- a) arbeidsledig?
- b) på tiltak eller arbeidssøkende?
- c) student eller skoleelev?
- d) hjemnearbeidende?

- e) trygdet/under attføring eller har overgangsstønad?
- f) annet?

Kun de som har svart ikke yrkesaktiv i spml. 70

Spørsmål 78: Har [du/din partner] hatt inntektsgivende arbeid mens [navn på barnet] har gått på skolen ?

- Ja
- Nei → spml 81

SpørsmålXX78: Hvilken status hadde du sist gang du var i jobb eller hadde en næringsvirksomhet?

Var du....

- a) Ansatt uten overordnet ansvar?
- b) Ansatt med overordnet ansvar eller lederansvar for inntil 5 personer?
- c) Ansatt med overordnet ansvar eller lederansvar for flere enn 5 personer?
- d) Selvstendig næringsdrivende uten ansatte?
- e) Selvstendig næringsdrivende med ansatte?
- f) Ulønnet familiearbeidskraft?
- g) Har ikke vært i jobb

Spørsmål 81: Regner [du/din partner] med å være i inntektsgivende arbeid om et år?

- Ja
- Nei

Nå har du sagt noe om hovedforsørgers tilknytning til arbeidslivet. Nå vil jeg høre hvordan det er med [deg/din partner].

Spml. 83: Har [du /din partner] for tiden inntektsgivende arbeid?

Regn også med arbeid som familiemedlem uten fast avtalt lønn på gårdsbruk, i forretning familiebedrift ellers.

- Ja →spml 84
- Nei → spml 85

Spørsmål 84: Hvilke av de alternativene jeg nå skal lese opp passer best til [din/din partners] situasjon som yrkesaktiv? Er

du....

- a) Yrkesaktiv på heltid?
- b) Yrkesaktiv på deltid?
- c) Student eller skoleelev?
- d) Trygdet/underattføring eller har overgangsstønad?
- e) annet?

Spørsmål XX84: Hvilken status har du i jobben eller næringsvirksomheten din?

- a) Ansatt uten overordnet ansvar?
- b) Ansatt med overordnet ansvar eller lederansvar for inntil 5 personer?

- c) Ansatt med overordnet ansvar eller lederansvar for flere enn 5 personer?
- d) Selvstendig næringsdrivende uten ansatte?
- e) Selvstendig næringsdrivende med ansatte?
- f) Ulønnet familiearbeidskraft?

JaNeiType

Spørsmål 85: Hvilke av de alternativene jeg nå skal lese opp passer best til din situasjon som ikke yrkesaktiv? er du...

Hvis flere av alternativene passer, skal du nevne flere.

- a) Arbeidsledig
- b) På tiltak eller arbeidssøkende?
- c) Student eller skoleelev?
- d) Hjemmearbeidende
- e) Trygdet/under attføring eller har overgangsstønad?
- f) Annet?

SpørsmålXX85:Hvilken status hadde du sist gang du var i jobb eller hadde en næringsvirksomhet?

- a) Ansatt uten overordnet ansvar?
- b) Ansatt med overordnet ansvar eller lederansvar for inntil 5 personer?
- c) Ansatt med overordnet ansvar eller lederansvar for flere enn 5 personer?
- d) Selvstendig næringsdrivende uten ansatte?
- e) Selvstendig næringsdrivende med ansatte?
- f) Ulønnet familiearbeidskraft?
- g) Har ikke vært i arbeid.

Spørreskjema for barn 10 - 12 år

Skole og skolemiljø

Bspm1) Hvilken klasse går du i?

Bspm2) Hvordan liker du deg på skolen?

Bspm2P) Pretest:

- Veldig godt
- godt
- verken godt eller dårlig
- veldig dårlig

Bspm2H) Hovedundersøkelsen:

- Veldig godt
- Godt
- Passe
- Dårlig

Forholdet til medelever

Bspm 3) Jeg vil gjerne vite hvordan du har det i klassen din. Du skal si om du er helt enig, litt enig, litt uenig eller helt uenig.
KORT

- a) **Jeg har blitt venner med mange i klassen.**
Helt enig Litt enig Litt uenig Helt uenig
- b) **I denne klassen blir alle godtatt selv om de ikke er like flinke eller er litt annerledes enn de andre.**
Helt enig Litt enig Litt uenig Helt uenig
- c) **Klassekameratene mine hjelper meg hvis det er noe jeg ikke får til eller ikke skjønner.**
Helt enig Litt enig Litt uenig Helt uenig
- d) **Klassekameratene bryr seg ikke om hvordan jeg har det.**
Helt enig Litt enig Litt uenig Helt uenig
- e) **Klassekameratene mine liker meg.**
Helt enig Litt enig Litt uenig Helt uenig

Bspm 4) Hvordan liker du friminuttene?

4P) Pretest:

- Veldig godt
- godt
- verken godt eller dårlig
- veldig dårlig

4H) Hovedundersøkelsen:

- Veldig godt

- Godt
- Passe
- Dårlig

Forhold til klassestyreren

Bspm 9) Jeg skal lese opp noen påstander om klassestyreren din. På samme måte som i stad skal du si om du er helt enig, litt enig, helt uenig eller litt uenig i hver setning.

KORT

- a) **Jeg har god kontakt med læreren**
 Helt enig Litt enig Litt uenig Helt uenig
- b) **Når jeg har problemer eller er lei meg kan jeg snakke med læreren**
 Helt enig Litt enig Litt uenig Helt uenig
- c) **Jeg blir oppmuntret til å uttrykke mine egne meninger i klassen**
 Helt enig Litt enig Litt uenig Helt uenig
- d) **Læreren behandler oss rettferdig**
 Helt enig Litt enig Litt uenig Helt uenig
- e) **Hvis jeg trenger ekstra hjelp på skolen, så får jeg det**
 Helt enig Litt enig Litt uenig Helt uenig
- f) **Læreren er interessert i meg som person**
 Helt enig Litt enig Litt uenig Helt uenig

Faglig

Bspm 10) Hvordan tror du klassestyreren din synes du gjør det i fagene på skolen?

10P) Pretest:

- Veldig godt,
- godt,
- verken godt eller dårlig,
- dårlig,
- veldig dårlig

10H) Hovedundersøkelse:

- Veldig godt,
- godt,
- middels,
- under middels

BSp11) Hvordan synes du selv at du får det til i fagene på skolen, hvis du sammenligner deg med de andre i klassen?

- Mye bedre enn de andre
- Litt bedre
- Omtrent som de andre
- Litt dårligere
- Mye dårligere enn de andre

Bspm 12) Når pleier du vanligvis å gjøre leksene?

- Før middag
- Etter middag
- Varierer
- Jeg pleier ikke å gjøre lekser
- Jeg gjør lekser i skoletida

Bspm 13) Kan du få hjelp til leksene hjemme hvis du trenger det?

- Ja
- Nei

Fritid og venner

Nå vil jeg spørre deg litt om hva du gjør i fritiden.

Bspm16) Omtrent hvor lenge pleier du å se på TV eller video en vanlig ukedag?

- Mindre enn 1 time
- 1-2 timer
- 2-3 timer
- Mer enn 3 timer
- Ser vanligvis ikke på TV?

Bspm17) Bruker du PC hjemme?

- Ja
- Nei → spm 19

Bspm18) Hvor ofte har du brukt PC hjemme siste uke?

Bspm18P) Pretest:

- Daglig,
- flere dager i uka,
- en dag i uka,
- 1-3 ganger siste mnd.,
- sjelden eller aldri

Bspm18P) Hovedundersøkelsen:

- Daglig,
- flere dager i uka,
- en dag i uka,
- sjelden eller aldri

Bspm19) Hvem pleier du å være sammen med i fritiden? Er det....

- En eller to faste venner? -gå til spm 21
- En gruppe venner som holder sammen? Gå til spm 21
- Nokså tilfeldig hvem du er sammen med? Gå til spm 21

- eller er du ikke så ofte sammen med noen venner i fritiden? ---
gå til spm 20

Bspm20) Er du sammen med noen andre i fritiden?

- Nei
- Ja → 20a) Spesifiser _____

Bspm21) For hvert spørsmål jeg stiller, kan du svare om du pleier å gjøre det hver dag, flere dager i uka, en dag i uka, sjelden eller aldri

KORT

- d) Leser bøker
- e) Spiller data- eller TV spill
- f) Surfer på internet
- d) Har venner hjemme hos deg selv?
- e) Er med venner hjem?
- f) Treffer venner andre steder enn hjemme hos noen av dere?
- g) Trener i en klubb eller forening, for eksempel fotball, ridning e.l.
- h) Er med i speider'n, teatergrupper e.l., der det er en voksen leder?
- i) Holder på med noe du selv er interessert i, spiller et instrument, modellbygging, kjæledyr eller lignende?

Familieliv

Nå skal jeg spørre deg litt om familien din...

Bspm22) Har du mulighet til å ringe eller gå til moren eller faren din hvis de ikke er hjemme?

- Ja, alltid
- Ja, som regel
- Sjelden
- Aldri

Bspm23) Hvor viktig er det hjemme hos deg med..

KORT

- a) at du kommer hjem i tide om kveldene?
- b) at du gjør skolearbeidet ditt?
- c) hvordan du oppfører deg mot andre mennesker?
- d) at du hjelper til hjemme?

- Veldig viktig
- Ganske viktig
- Ikke så viktig
- Ikke viktig i det hele tatt

Bspm24) Hvem bestemmer mest når det gjelder følgende hjemme hos deg:

KORT

- a) Når du kan ha venner med hjem
- b) Hvem du kan være sammen med
- c) Hva familien skal gjøre sammen
- d) Hva du skal være med på av aktiviteter på fritida
- e) Hva familien handler av mat, for eksempel middag, pålegg, type brød
- f) Plikter du må gjøre hjemme
- g) Hvilke klær du kan kjøpe
- h) Hvor lenge du kan være ute om kveldene

- Mest foreldrene mine
- Mest jeg
- Både jeg og foreldrene mine

Bspm25) Nå vil jeg lese opp noen påstander om forholdet mellom deg og foreldrene dine. Du skal svare på om det stemmer helt, stemmer godt, stemmer omtrent, stemmer ikke særlig godt, stemmer ikke i det hele tatt.

KORT

- a) Foreldrene mine aksepterer meg som jeg er
- b) Jeg forteller foreldrene mine om problemene mine hvis jeg har noen
- c) Foreldrene mine forstår meg
- d) Jeg stoler på foreldrene mine
- e) Foreldrene mine legger merke til det når jeg er trist eller lei meg
- f) Foreldrene mine pleier å vite hvor jeg er og hva jeg gjør i fritida
- g) Foreldrene mine kjenner de fleste vennene eller venninnene mine som jeg er sammen med i fritida
- h) Det er viktig for foreldrene mine å vite hvor jeg er og hva jeg gjør i fritida
- i) Foreldrene mine liker måten vi arbeider på i skolen
- j) Foreldrene mine snakker sjelden om skolen hjemme
- k) Foreldrene mine hjelper meg ofte med leksene
- l) Foreldrene mine oppmuntrer meg ofte til å gjøre det bra på skolen
- m) Foreldrene mine er sjelden fornøyd med hvor godt jeg klarer meg på skolen

Bspm26) Tenk deg at du har et problem eller at det er noe som er leit. Hvem av disse ville du kunne snakke med?

Åpent for flere svar

- a) Foreldre
- b) Steforeldre
- c) Besteforeldre
- d) Lærer
- e) Andre voksne
- f) Søsken
- g) Venner/venninner
- h) Ingen

- Ja
- Nei

Bspm27) Hvis du skal gjøre noe spesielt hyggelig sammen med dine foreldre/steforeldre, hva gjør dere da? Spesifiser

Helse

Nå skal jeg spørre deg litt om helsen din, altså om du føler deg frisk eller syk.

Bspm28) Hvordan synes du helsen din er?

- Veldig god
- God
- Verken god eller dårlig
- Dårlig
- Svært dårlig

Bspm29) Har du siden sommerferien opplevd noe av det følgende?

- Hatt hodepine?**
- Vondt i ryggen?**
- Vondt i magen?**
- Vært trist eller lei deg?**
- Vært i godt humør?**
- Vært i dårlig humør?**
- Vært nervøs?**
- Vært svimmel?**
- Gledet deg til noe?**
- Hatt vanskelig for å få sove?**

- Ja → spml. 29b
- Nei

Bspm29_a-g) Hvor ofte har det skjedd?

Bspm29_a-gP) Pretest:

- Daglig
- Ukentlig
- Månedlig

Bspm29_a-gH) Hovedundersøkelse:

- omtrent hver dag
- mer enn en gang i uka
- omtrent hver uke
- omtrent hver måned
- sjelden

Bspm30) Hvilke måltider spiser du en vanlig ukedag?

- Frokost**

- b) Formiddagsmat/matpakke
- c) Middag
- d) Kvelds

- ja
- nei

Bspm31) Når du tenker over hvordan du har det nå for tiden, vil du si at du har det:

Pretest:

- Veldig bra
- Bra
- Verken bra eller dårlig
- Dårlig
- Veldig dårlig

Hovedundersøkelsen:

- Veldig godt
- Godt
- Passe
- Dårlig

Familiens inntekt og levestandard

Bspm32) Synes du at familien din har..

- Veldig god råd
- God råd
- Verken god eller dårlig råd
- Dårlig råd
- Veldig dårlig råd

Bspm33) Har det hendt at foreldrene dine ikke har hatt råd til å gi deg penger til [a...e)?

- a) tilstelninger på skolen som skolefester, turer o.l...
- b) aktiviteter med venner, f.eks. kino, konserter o.l...
- c) bursdag hvor man må ha med gave.
- d) fritidsaktiviteter der man må betale inngangspenger eller betale medlemsavgift...
- e) turer med idrettslag e.l...

- Hvis Ja → 33_1a-e)
- Nei

Bspm33_1a-e) Hvor ofte har det hendt?

Bspm33_1a-eP) Pretest:

- En eller to ganger i året

- Mange ganger i året
- Alltid

Bspm33_1a-eH) Hovedundersøkelsen:

- Mange ganger
- Noen få ganger
- En gang

Bspm34) Har du din egen....?

- CD-spiller eller diskman?
- Mobiltelefon?
- Ski/snowboard?
- Sykkel?
- TV (eventuelt sammen med søsken)?
- PC (eventuelt sammen med søsken)?
- Kjæledyr?
- Er det noe annet du eier som du er spesielt glad for?
spesifiser _____

Bspm35P) Pretest: Hvor mange ganger har du reist bort på ferie sammen med familien din siden sommerferien?

Bspm35H) Hovedundersøkelsen: Hvor mange ganger har du reist bort på ferie sammen med familien din i løpet av det siste året?

- Ingen ganger
- En gang
- To ganger
- Mer enn to ganger

Barns oppgaver og inntektskilder

Bspm36) Hvor ofte pleier du å gjøre noe av det jeg nå leser opp?

KORT

- Rer sengen din?
- Tar oppvasken/tar ut av oppvaskmaskinen?
- Rydder rommet ditt?
- Rydder andre rom?
- Lager frokost/kvelds?
- Lager middag?
- Dekker på og/eller av bordet?
- Vasker eller stryker klær?
- Vanner blomster?
- Passer på søsken?
- Handler mat?
- Vasker eget rom?
- Tømmer søppel?
- Smører matpakke selv?
 - aldri→37
 - en dag i uken
 - flere dager i uken

- hver dag, eller nesten hver dag siste måned

Bspm36_1a-n) Gjorde du dette i går?

- ja
- nei

Bspm37) Får du faste lommepenger ukentlig eller månedlig?

- ja, ukentlig
- ja, månedlig
- ja, ukentlig hvis jeg har gjort pliktene min
- ja, månedlig hvis jeg har gjort pliktene mine
- nei, aldri, gå til spm 39
- nei, jeg får ikke noe fast beløp, gå til spm. 39
- nei, jeg får penger når jeg trenger, gå til spm 39

Bspm38) Hvor mye får du per [uke/mnd.?)

- a) ___kr pr uke
- b) ___kr. pr måned

Bspm39) Hender det at du får penger fra andre enn foreldrene dine?

- Ja
- Nei, gå til spm 41.

Bspm40a) Når du får penger fra andre enn foreldrene dine, er det fra...

- a) Besteforeldre?
- b) Andre slektninger?
- c) Andre?

Bspm40_a-c_1) Hvor ofte får du penger fra [33a-e:_1-5) Navn på dem de får penger av i rekkefølge (besteforeldre, andre slektninger, andre)] ?

- daglig
- ukentlig
- månedlig
- årlig

Bspm41) Tjener du penger selv?

- Ja
- Nei → spm 45

Bspm42) Hvor ofte tjener du penger?

- Hver dag
- To-tre ganger i uka
- En gang i uka
- Sjeldnere

Bspm43) Hva gjør du for å tjene penger?

- _a) Jobber hjemme (utover det jeg gjør for lommepengene)
- _b) Går med avisen
- _c) Deler ut reklame
- _d) Passer barn

- _e) Panter flasker
- _f) Trappevask
- _g) Går ærend/gjør tjenester
- _h) Annet. **Spm43a) Spesifiser:**

Bspm45) Omtrent hvor mye penger bruker du hver uke?

Bspm46) Hva bruker du pengene dine til?

- På meg selv
- Sparer
- Hjemme

Bspm47) Hvis du plutselig trenger penger, for eksempel til å gå på kino, hva gjør du da?

Bspm47P) Pretest:

- Har alltid litt ekstra
- Bruker sparepengene mine
- Spør andre
- Annet

Bspm47H) Hovedundersøkelsen:

- Har alltid litt ekstra
- Bruker sparepengene mine
- Spør andre, → **BSpm47_a) Spesifiser:**
- Låner, → **BSpm47_b) Spesifiser:**
- Annet
- Ikke mulig

Bspm48) Sparer du penger selv?

- Ja
- Nei

Bspm50) Har du vært spesielt fornøyd med noe du har fått til på skolen, i idrett, en hobby eller noe annet du driver på med?

- Ja
- Nei

Kort - barneintervju:

1.

- **Helt enig**
- **Litt enig**
- **Litt uenig**
- **Helt uenig**

2.

- **Helt enig**
- **Litt enig**
- **Litt uenig**
- **Helt uenig**

3.

- **Hver dag**
- **Flere dager i uka**
- **En dag i uka**
- **Sjelden**
- **Aldri**

4.

- **Veldig viktig**
- **Ganske viktig**
- **Ikke så viktig**
- **Ikke viktig i det hele tatt**

5.

- **Mest foreldrene mine**
- **Mest jeg**
- **Både jeg og foreldrene mine**

6.

- **Stemmer helt**
- **Stemmer godt**
- **Stemmer omtrent**
- **Stemmer ikke særlig godt**
- **Stemmer ikke i det hele tatt**

7.

- Aldri
- En dag i uken
- Flere dager i uken
- Hver dag

Kort nr. 1 - voksne

- Hver dag
- Flere dager i uka
- En dag i uka
- Sjelden eller aldri

Kort nr. 2 - voksne

- Veldig godt
- Godt
- Middels
- Under middels

FORESATT - Selvutfyllingsskjema

IO nummer _____

1) Følgende utsagn uttrykker forhold noen foresatte er interessert i og opptatt av, uten at alle føler på samme måten. Svar på alle ved å sett kryss ved det utsagnet du/dere synes passer best for deg/dere og sønnen/datteren. For enkelhets skyld bruker vi her det personlige pronomenet "vi" i stedet for "jeg/vi".

		Stemmer ikke i det hele tatt	Stemmer litt	Stemmer en del	Stemmer ganske bra	Stemmer bra	Stemmer veldig bra
1	Vi oppmuntrer vår sønn/datter til å snakke om det som plager ham/henne.						
2	Vi tillater ikke at hun/han blir sint på oss.						
3	Det hender vi rett og slett ikke har energi nok til å få min/vår sønn/datter til å oppføre seg slik vi vil.						
4	Hun/han overbeviser oss om å forandre mening etter at vi har avslått en forespørsel.						
5	Vi oppmuntrer vår sønn/datter til å si hva han/hun mener.						
6	Vi forsikrer oss om at vår sønn/datter vet at vi setter pris på det hun/han prøver å få til.						
7	Vi lar vår sønn/datter få vite hvor skuffet vi blir når han/hun gjør noe galt.						
8	Vi forventer takknemlighet fra vår datter/sønn.						
9	Når vi først har bestemt oss for å stoppe uønsket atferd hos vår sønn/datter, holder vi fast ved det.						
10	Vi respekterer vår datter/sønns meninger og oppmuntrer henne/ham til å gi uttrykk for dem.						

2) Hvordan kommer dere vanligvis fram til avgjørelser som gjelder barn i deres familie? (Kryss av på det svaralternativet som passer best).

1. Jeg/vi forteller vår sønn/datter hva han/hun skal gjøre
2. Vi diskuterer det, så tar vi en avgjørelse i fellesskap
3. Jeg/vi lar vår sønn/datter bestemme

Vi ønsker at du skal besvare disse spørsmålene dersom du har ektefelle eller samboer.

1. Hender det at du og din ektefelle/samboer har ulike oppfatninger når det gjelder:

a) Fordeling av husarbeidet?

Nei
Ja → Er det... Ofte Av og til Sjelden

b) Hvordan pengene brukes?

Nei
Ja → Er det... Ofte Av og til Sjelden

c) Hvem dere skal omgås?

Nei
Ja → Er det... Ofte Av og til Sjelden

d) Barnas oppdragelse?

Nei
Ja → Er det... Ofte Av og til Sjelden

e) Hvor mye din ektefelle/samboer arbeider?

Nei
Ja → Er det... Ofte Av og til Sjelden

2. Hvor tilfreds er du med familielivet ditt?

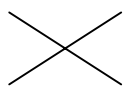
Veldig tilfreds
Tilfreds
Verken tilfreds eller utilfreds
Utilfreds
Veldig utilfreds

SELVUTFYLLINGSSKJEMA TIL BARN

IO-nummer: _____

På neste side kommer det noen setninger som vi vil du skal svare på. Dette er ikke en prøve, og derfor er det ikke slik at noen svar er riktige og noen gale. Siden barn er forskjellige, vil kanskje hver og en av dere gi forskjellige svar.

La oss vise hvordan spørsmålene skal besvares.

	Stemmer helt på meg	Stemmer litt på meg				Stemmer litt på meg	Stemmer helt på meg
1			Noen barn er flinke på skolen..	Mens	Andre barn er ikke så flinke på skolen		

Du skal bare sette ett kryss for hver setning. Noen ganger kan krysset havne på den ene siden av arket og noen ganger på den andre siden.

Først bestemmer du deg for hvilken side som likner mest på deg. Er du for eksempel mest lik barna som er flinke på skolen eller barna som ikke er så flinke på skolen? Så bestemmer du deg for om beskrivelsen passer helt på deg eller litt på deg.

Husk å sette ett kryss på alle setningene.

"HVA JEG SYNES OM MEG SELV"

	Stemmer helt på meg	Stemmer litt på meg				Stemmer litt på meg	Stemmer helt på meg
1			Noen barn er flinke på skolen	MENS	andre barn er ikke så flinke på skolen		
2			Noen barn har få venner	MENS	andre barn har mange venner		
3			Noen barn gjør det bra i idrett	MENS	andre barn ikke gjør det så bra		
4			Noen barn er usikre på seg selv	MENS	andre barn er sikre på seg selv		
5			Noen barn liker seg ikke på skolen fordi de ikke gjør det så bra	MENS	andre barn liker seg på skolen fordi de gjør det bra		
6			Noen barn er populære blant de andre elevene	MENS	andre barn er ikke så populære blant de andre elevene		
7			Noen barn er ikke bedre i idrett en andre	MENS	andre barn er bedre i idrett enn andre		
8			Noen barn er fornøyd med seg selv	MENS	andre barn ikke er så fornøyd med seg selv		
9			Noen barn er like flinke som de andre i klassen	MENS	andre barn er ikke like flinke som de andre		
10			Noen barn blir ikke godt likt av de andre	MENS	andre barn blir godt likt av andre		
11			Noen barn gjør det bra i nye ting	MENS	andre barn ikke gjør det så bra i nye ting		

	Stemmer helt på meg	Stemmer litt på meg				Stemmer litt på meg	Stemmer helt på meg
12			Noen barn er misfornøyde med måten de er på	MENS	andre barn er fornøyd med måten de er på		
13			Noen barn finner ikke så lett ut hva svarene på oppgaver er	MENS	andre barn lett finner ut hva svarene på oppgaver er		
14			Noen barn gjør mange ting sammen med andre	MENS	andre barn gjør mange ting alene		
15			Noen barn er ikke så flinke i idrett	MENS	andre barn er gode nok i idrett		
16			Noen barn er sikre på at det de gjør er riktig	MENS	andre barn er ikke så sikre		
17			Noen barn gjør skolearbeidet raskt unna	MENS	andre barn bruker lang tid på skolearbeidet		
18			Noen barn har vanskelig for å få venner	MENS	andre barn lett får venner		
19			Noen barn blir valgt først i lek	MENS	andre barn blir valgt sist		
20			Noen barn synes de er et dårlig menneske	MENS	andre barn synes de er et godt menneske		
21			Noen barn glemmer lett det de har lært	MENS	andre barn lett husker det de har lært		

--	--	--	--	--	--	--	--

	Stemmer helt på meg	Stemmer litt på meg				Stemmer litt på meg	Stemmer helt på meg
22			Noen barn er viktige for klassekameratene sine	MENS	andre barn ikke er så viktige for klassekameratene sine		
23			Noen barn ser heller på leken enn å delta	MENS	andre barn heller vil delta		
24			Noen barn vil helst være den de er	MENS	andre barn helst vil være en annen		
25			Noen barn forstår lett det de leser	MENS	andre barn har vanskelig for å forstå det de leser		
26			Noen barn er dårlig likt av de fleste andre	MENS	andre barn er godt likt av de fleste andre		
27			Noen barn er flinke i nye leker	MENS	Andre barn ikke er så flinke		
28			Noen barn gjør de fleste ting mindre bra	MENS	Andre barn gjør de fleste ting bra		

HVA JEG SYNES OG TROR OM ANDRE TING....

"Her kommer noen andre setninger. Du skal svare ved å sette ring rundt ja eller nei. Hvis du er helt enig, setter du ring rundt stor JA, hvis du er litt enig setter du ring rundt liten ja. Hvis du er helt uenig setter du ring rundt stor NEI, hvis du er litt uenig setter du ring rundt liten nei. Du kan bare sette en ring for hver setning."

Eksempel:

1	Tror du de fleste problemer vil løse seg av seg selv?	JA	ja	nei	NEI
2	Tror du du kan hindre at du blir forkjølet?	JA	ja	nei	NEI
3	Er noen barn født heldige?	JA	ja	nei	NEI

1	Tror du de fleste problemer vil løse seg av seg selv?	JA	ja	nei	NEI
2	Tror du du kan hindre at du blir forkjølet?	JA	ja	nei	NEI
3	Er noen barn født heldige?	JA	ja	nei	NEI
4	Er det viktig for deg å gjøre det bra på skolen? - for eksempel få gode karakterer?	JA	ja	nei	NEI
5	Får du ofte skylden for ting som du ikke kan noe for?	JA	ja	nei	NEI
6	Tror du de som arbeider hardt nok på skolen får de beste resultatene?	JA	ja	nei	NEI
7	Mener du at det ikke er noen vits i å gjøre så godt du kan, siden det som regel ikke nytter likevel?	JA	ja	nei	NEI
8	Hvis du får en god start på morgenen, tror du det blir en god dag nesten uansett hva du gjør?	JA	ja	nei	NEI
9	Mener du foreldre som regel hører på hva barna deres har å si?	JA	ja	nei	NEI
10	Tror du ønsker kan gå i oppfyllelse?	JA	ja	nei	NEI
11	Får du ofte kjeft eller straff uten å ha gjort noe galt?	JA	ja	nei	NEI
12	Synes du det vanligvis er vanskelig å få en venn til å skifte mening?	JA	ja	nei	NEI

13	Tror du det er viktigere for et lag å bli heiet på enn å ha flaks for å vinne?	JA	ja	nei	NEI
14	Synes du det er vanskelig for deg å få foreldrene dine til å skifte mening om noe?	JA	ja	nei	NEI
15	Synes du foreldre burde la barna få bestemme mye selv?	JA	ja	nei	NEI
16	Hvis du har gjort noe galt, synes du da det er lite du kan gjøre for å gjøre det godt igjen?	JA	ja	nei	NEI
17	Mener du de fleste barn er født til å være gode i sport?	JA	ja	nei	NEI
18	Er de fleste barn på din alder sterkere enn deg?	JA	ja	nei	NEI
19	Synes du den beste måten å takle problemer på er ikke å tenke på dem?	JA	ja	nei	NEI
20	Har du mange å velge mellom når du skal være venn med noen?	JA	ja	nei	NEI
21	Hvis du finner en <u>firkløver</u> , tror du den bringer deg hell?	JA	ja	nei	NEI
22	Synes du at du lykkes på skolen hvis du gjør leksene dine?	JA	ja	nei	NEI
23	Når noen på din alder er sint på deg, synes du da det er lite du kan gjøre for å stoppe ham eller henne?	JA	ja	nei	NEI
24	Har du noen gang hatt en lykkegjenstand? (Lykkedyr)	JA	ja	nei	NEI
25	Tror du måten du oppfører deg på har betydning for om folk liker deg eller ikke?	JA	ja	nei	NEI
26	Pleier foreldrene dine å hjelpe deg når du ber dem om det?	JA	ja	nei	NEI
27	Har du hatt følelsen av at folk har vært sinte på deg uten grunn?	JA	ja	nei	NEI
28	Tror du det du gjør i dag kan påvirke det som skjer i morgen?	JA	ja	nei	NEI
29	Tror du at når noe galt kommer til å skje, så vil det skje uansett hva du gjør?	JA	ja	nei	NEI
30	Tror du en kan få det som en vil hvis en ikke gir opp?	JA	ja	nei	NEI
31	Synes du vanligvis det er nytteløst å forsøke og få det som du vil hjemme?	JA	ja	nei	NEI
32	Når noe positivt skjer, tror du det er på grunn av hardt arbeid?	JA	ja	nei	NEI

33	Når noen på din alder er uvenn med deg, synes du det er lite du kan gjøre for å forandre på det?	JA	ja	nei	NEI
34	Synes du det er lett å få vennene dine til å gjøre det du vil de skal gjøre?	JA	ja	nei	NEI
35	Bestemmer du vanligvis lite over hva du får å spise hjemme?	JA	ja	nei	NEI
36	Når noen ikke liker deg, synes du det er lite du kan gjøre med det?	JA	ja	nei	NEI
37	Synes du det er liten vits i å gjøre så godt du kan på skolen fordi de andre elevene er mye flinkere enn deg?	JA	ja	nei	NEI
38	Tror du det er en fordel å legge planer for det som skal skje?	JA	ja	nei	NEI
39	Når familien din bestemmer seg for hva den skal gjøre, har du vanligvis lite du skal ha sagt?	JA	ja	nei	NEI
40	Synes du det er bedre å være flink enn heldig?	JA	ja	nei	NEI

Helt til slutt er det noen spørsmål som du skal svare på

1) Har det hendt at du har blitt plaget eller mobbet på skolen eller skoleveien dette skoleåret?

Ja → svar på spørsmål 2

Nei → svar på spørsmål 3

2) Hvor ofte har det skjedd at du har blitt plaget eller mobbet dette skoleåret?

Det har skjedd en eller to ganger

Det har skjedd av og til

Det har skjedd omtrent hver uke

Det har skjedd flere ganger i uken

3) Har det hendt at du selv har vært med på å plage eller mobbe andre på skolen eller skoleveien dette skoleåret?

Ja → svar på spørsmål 4

Nei → svar på spørsmål 5

4) Hvis du har vært med på å plage eller mobbe andre på skolen dette skoleåret, hvor ofte har det skjedd?

- Det har skjedd en eller to ganger
- Det har skjedd av og til
- Det har skjedd omtrent hver uke
- Det har skjedd flere ganger i uken

5) Har det hendt at du har vært borte fra skolen, uten at foreldrene dine visste om det?

- Ja → svar på spørsmål 6
- Nei → svar på spørsmål 7

6) Hvor ofte har du vært borte fra skolen den siste måneden uten at foreldrene dine visste om det?

- Har ikke vært borte siste måned
- En eller to ganger
- En gang i uken

7) Har du noen gang vært med på å gjøre noe ulovlig for å få penger eller ting?

- Ja
- Nei

TUSEN TAKK FOR AT DU HAR FYLT UT DETTE SKJEMAET !!

De sist utgitte publikasjonene i serien Notater

- 2003/76 K. Hansen: Ideelle organisasjoner i nasjonalregnskapet. 30s.
- 2003/77 E.E. Eibak: Undersøking om foreldrebetaling i barnehagar, august 2003. 46s.
- 2003/78 A.H. Foss: Kvaliteten i husholdningsdelen i Folke- og boligtellingsdelen 2001. 31s.
- 2003/79 O. Villund: Yrke i Arbeidstakerregisteret. 31s.
- 2003/80 O. Villund: Partielt frafall av yrkesdata i Arbeidstakerregisteret. 18s.
- 2003/81 J.H. Wang: Frafall i konjunkturbarometeret. 45s.
- 2003/82 P. Holmen og K.Lorentzen: Dokumentasjon av etableringen av UT - populasjonen - konsentrasjon om store enheter og stabilitet over tid. 49s.
- 2003/83 T.H. Christensen: Boligprisindeksen. Datagrunnlag og beregningsmetode. 20s.
- 2003/84 G. Dahl: Enslige forsørgere med overgangstønad. Økonomisk situasjon etter avsluttet stønad. 74s.
- 2003/85 T.M. Normann: Omnibusundersøkelsen august/september 2003. Dokumentasjonsrapport. 36s.
- 2003/86 T. Eika og T. Skjerpen: Hvitevarer 2004. Modell og prognose. 19s.
- 2003/87 S. Blom og B. Lie: Holdningen til innvandrere og innvandring. Spørsmål i SSBs omnibus i august/september 2003. 58s.
- 2003/88 A. Holmøy: Undersøkelse om livsløp, aldring og generasjon (LAG). Dokumentasjonsrapport. 135s.
- 2003/89 Ø. Kleven og E. Wedde: Medieundersøkelsen 2002. Dokumentasjonsrapport. 43s.
- 2003/90 S. Derakhshanfar, S. Lien og C. Nordseth: FD - Trygd. Dokumentasjonsrapport. Barnetrygd. 1996-2002. 44s.
- 2003/91 J. Larsson og K. Telle: Dokumentasjon av DEED . En database over bedriftspesifikke miljødata og økonomiske data for forurensende norske industribedrifter. 16s.
- 2003/92 J.I. Hamre: Undersøkelsen om legemeldt sykefravær. Dokumentasjon av utvalgsplan, trekking og rullering for 2003. 37s.
- 2004/1 A.G. Pedersen: Sammenligning av manuell og auomatisert metode ved koding av dødsårsak. 22s.
- 2004/2 T.M. Köber: Registerbasert sysselsettingsstatistikk for helse og sosialhjelp. 42s.
- 2004/3 T. Dypbukt: Tilpasningseffekter av utbytteskatten i 2000/2001. 38s.
- 2004/4 A.H. Foss: Kvaliteten i arbeidsmarkedsdelen i Folke- og boligtellingsdelen 2001. 42s.
- 2004/5 L.C. Zhang: Domene-estimering i lønnsstatistikk. 14s.
- 2004/6 J. Kjelvik: Del I: Kommunenes utgifter til primærlegetjenesten 2002. Del II: Organisering av legevaktjenesten. 52s.
- 2004/7 K. Olsen: Forsystem for ikke-finansielle foretak i nasjonalregnskapet, dokumentasjon av teknisk drift. 29s.
- 2004/8 K. Olsen: Database for de institusjonelle sektorene i nasjonalregnskapet, dokumentasjon av teknisk drift. 24s.
- 2004/9 K. Olsen: Forsystem for finansielle foretak i nasjonalregnskapet, dokumentasjon av teknisk drift. 30s.
- 2004/10 T. Bye, P.R. Johansen og K.G. Salvanes: Evaluering av Arbeidstilbudsforskningen i SSBs forskningsavdeling. 119s.
- 2004/12 K. Lorenzen: Dokumentasjon av registrering av selvstendige i 2000 - kriterier for opplasting og oppfølging etter opplasting. 41s.