

3. juli 1998

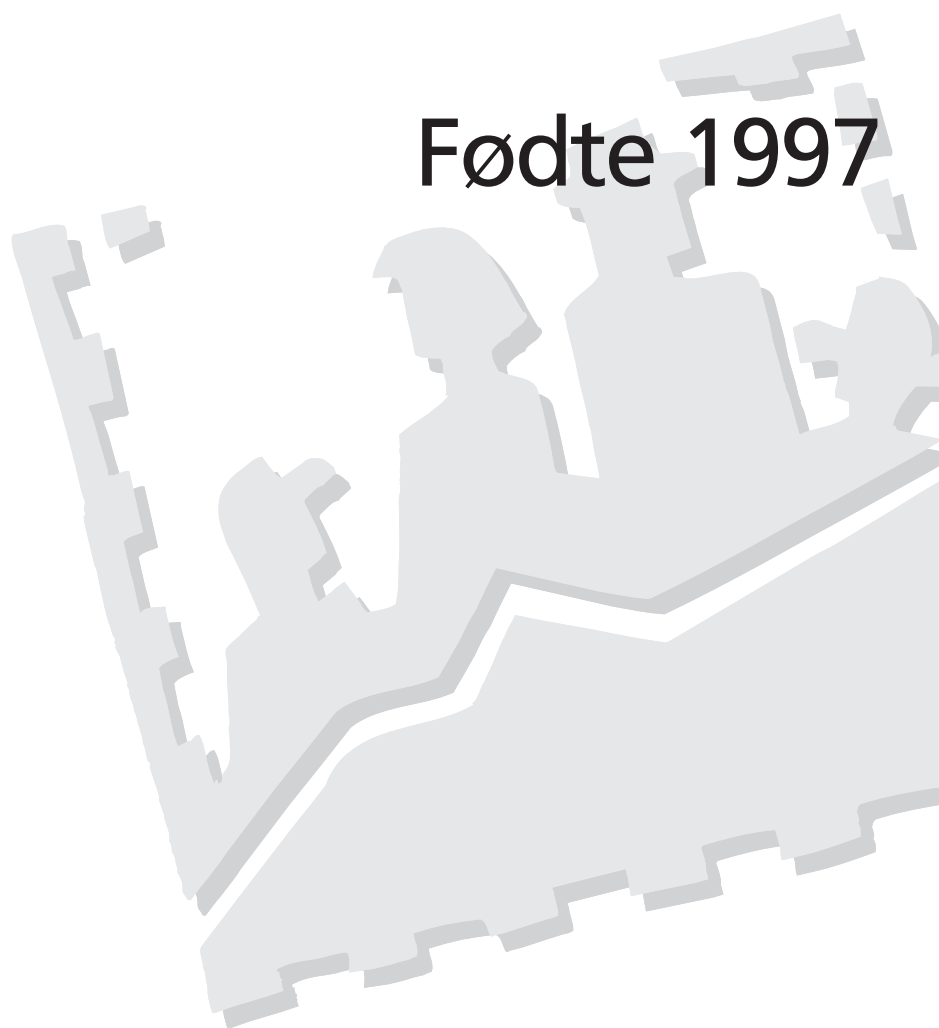
Statistics Norway



Statistisk sentralbyrå

# Aktuelle befolkningstall

## Fødte 1997



Statistisk sentralbyrå ber om å bli oppgitt som kilde når oppgaver fra dette heftet blir gjengitt.

# 4/98

## Aktuelle befolkningstall

I "Aktuelle befolkningstall" publiseres ny statistikk om sammensetningen av befolkningen og statsborgerskapsendringer, og tall for fødte, døde, flyttinger, inngåtte ekteskap, registrerte partnerskap og oppløste ekteskap. Serien gir tall for landet, landsdeler og fylker, og i enkelte tilfeller for kommuner. Kommunetall publiseres også i serien NOS Regionalstatistikk.

En fyldigere beskrivelse av prinsipper og definisjoner som ligger til grunn for statistikken, finnes i NOS Befolkningsstatistikk.

**Redaktør:** Elisabetta Vassenden.

**Redaksjonsmedarbeidere:** Kirsten Enger Dybendal, tlf. 62 88 52 96, e-post: kirsten.enger.dybendal@ssb.no, Liv Irene Aamodt, tlf. 62 88 52 64, e-post: liv.irene.aamodt@ssb.no og Kåre Høiby, tlf. 62 88 52 97, e-post: kare.reidar.hoiby@ssb.no.

**Redigering:** Eva Hynden Bones og Solfrid Michaelsen.

**Priser:** Pr. år kr 420,00 inkl. mva. Enkeltnr. kr 50,00 inkl. mva.

### Forespørsel om abonnement rettes til:

Statistisk sentralbyrå, Salg- og abonnementservice. Postboks 1260, 2201 Kongsvinger, tlf. 62 88 55 00, faks 62 88 55 95, e-post: salg-abonnement@ssb.no.

ISSN 0808-5293

## Innhold

<b>Rekordmange flerfødsler</b>	3
--------------------------------	---

### Figurer

Levendefødte i og utenfor ekteskap. 1960-1997	3
Samlet fruktbarhetstall. Fylke. 1983 og 1997	3
Aldersavhengige fruktbarhetsrater. 1964, 1983 og 1997	4
Flerfødsler pr. 1 000 fødsler. 1960-1997	4
Dødfødte pr. 1 000 fødte. 1960-1997	5
Levendefødte utenfor ekteskap. Fylke. 1997. Prosent	5

### Tabeller

1. Levendefødte og dødfødte. 1951-1997	6
2. Levendefødte, etter måned. 1971-1997	7
3. Enkeltfødsler og flerfødsler. 1956-1997	8
4. Enkeltfødsler og flerfødsler, etter kjønn. 1986-1997	9
5. Aldersavhengige fruktbarhetsrater og samlet fruktbarhetstall. 1961-1997	9
6. Aldersavhengige fruktbarhetsrater for gifte kvinner. 1959-1997	10
7. Aldersavhengige fruktbarhetsrater for ikke-gifte kvinner. 1959-1997	11
8. Gjennomsnittlig fødealder. 1946-1997	12
9. Gjennomsnittlig antall levendefødte barn pr. kvinne innen utvalgte aldre, for årskull av kvinner (1-årskohorter)	13
10. Samlet fruktbarhetstall. Fylke. 1968-1997	14
11. Fødsler og fødte. Fylke. 1997	15
12. Levendefødte, etter mors alder og barnets nummer. 1997	16
13. Levendefødte, etter barnets nummer. 1978-1997	17

## Elektronisk formidling

Statistikken utgis årlig i Ukens statistikk. I tillegg finnes denne statistikken i elektronisk versjon under SSBs webtjeneste på Internett. Adressen er <http://www.ssb.no>.

## Standardtegn

Standardtegn i tabeller	Symbol
Tall kan ikke forekomme	.
Oppgave mangler	..
Oppgave mangler foreløpig	...
Tall kan ikke offentliggjøres	:
Null	-
Mindre enn 0,5 av den brukte enheten	0
Mindre enn 0,05 av den brukte enheten	0,0
Foreløpig tall	*
Brudd i den loddrette serien	—
Brudd i den vannrette serien	
Rettet siden forrige utgave	r

# Rekordmange flerfødsler

I 1997 var det 960 flerfødsler, noe som tilsvarer 16,3 flerfødsler per 1 000 fødsler. Dette er det høyeste forholdstallet som er registrert. Antall levendefødte var til sammen 59 800, noe som er litt lavere enn de fleste av de forutgående åtte årene. Samtidig var tallet på dødfødte det laveste som noensinne er registrert.

Tallet på tvillingfødsler økte fra 886 i 1996 til 931 i 1997. I tillegg var det i fjor 28 trillingfødsler og en firlingfødsel.

1997 føyde seg inn som nok et år i rekken med rundt 60 000 fødte. Helt siden slutten av 1980-tallet har antall fødte per år ligget stabilt, etter en betydelig vekst fra midten av 1980-tallet. Denne stabile trenden vil imidlertid snart kunne bli endret fordi synkende årskull av kvinner i årene framover, vil virke i retning av en nedgang i antall fødsler.

Antall levendefødte i 1997 var 1 100 færre enn året før. Hele nedgangen kom i 4. kvartal. Ettersom fødselstallene omkring årsskiftet har variert mer enn vanlig de siste tre-fire årene, er det fortsatt for tidlig å fastslå om de lave fødselstallene i 4. kvartal i fjor og i januar i år indikerer et vesentlig lavere nivå for fødselstall og fruktbarhet med det aller første.

## Morens alder ved førstefødsel øker

Det er to forhold som påvirker gjennomsnittlig alder ved fødsel; for det første hvordan kvinnene sprer fødslene

over livsløpet og for det andre aldersfordelingen blant kvinner i fødedyktig alder.

Kvinnene utsetter sin første fødsel stadig lenger. Morens gjennomsnittsalder ved første fødsel var 27 år i 1997 og er da steget med 0,3 år fra året før. Dette har gitt en nedgang i fruktbarheten for de yngste kvinnene, mens fruktbarheten for kvinner som er 35 år og eldre er stigende. Kvinner i aldersgruppen 35-39 år er nær dobbelt så "fruktbare" i dag som for 20 år siden. Fruktbarheten er likevel stadig klart høyest i aldersgruppen 25-29 år.

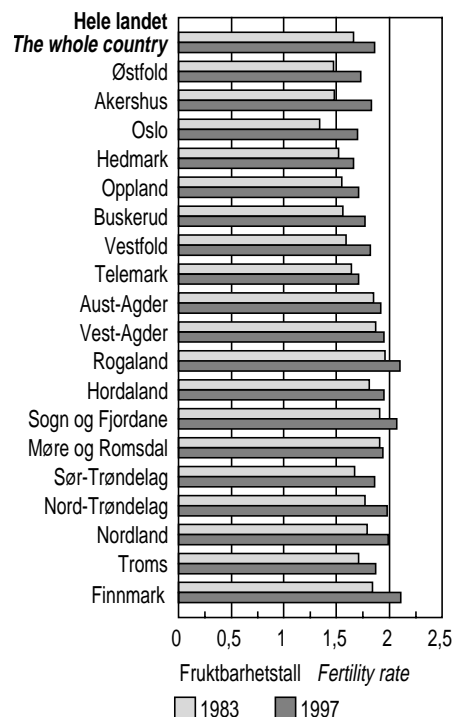
De store årskullene som er foreldre til dagens store kull barn på under ti år, blir eldre (de største årskullene er i dag rundt 30 år), mens kullene som kommer etter er betydelig mindre i antall. Dermed øker antallet "eldre" kvinner i fødedyktig alder, ikke bare absolutt, men også relativt til de yngre kvinnene. Da vil også kvinnes gjennomsnittsalder ved fødselen øke.

## Regionale ulikheter i fruktbarhet

Samlet fruktbarhetstall (SFT) var med en verdi på 1,86 det laveste hittil på

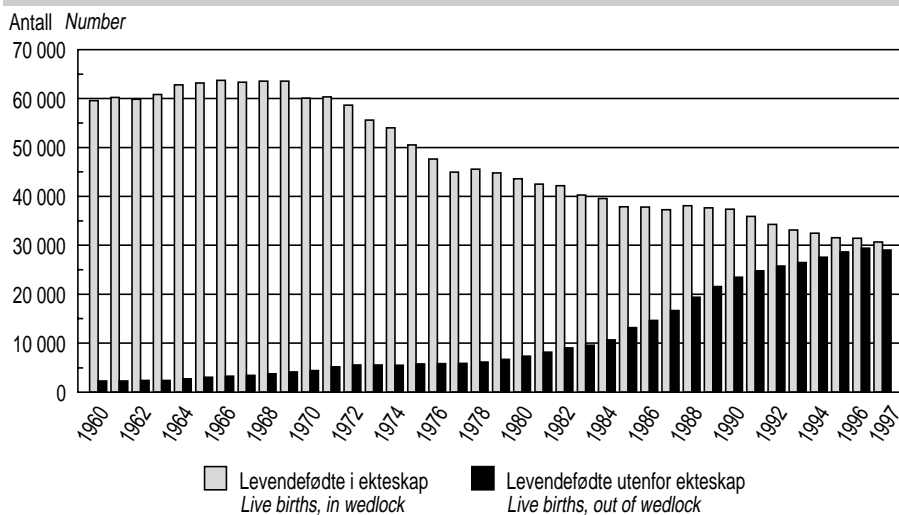
### Samlet fruktbarhetstall. Fylke. 1983 og 1997

Total fertility rate. County. 1983 and 1997



### Levendefødte i og utenfor ekteskap. 1960-1997

Live births, in and out of wedlock. 1960-1997



1990-tallet. Nedgangen er imidlertid liten i forhold til årene før. Forskjellen mellom fylkene er på den annen side betydelig. Fruktbarheten er lav på Østlandet og høyere i vest og nord. I Finnmark, Rogaland og Sogn og Fjordane kommer hver kvinne i snitt til å føde 2,1 barn i løpet av livet dersom tendensen fra 1997 legges til grunn. I den andre enden av skalaen ligger Hedmark, Oslo, Oppland, Telemark og Østfold med 1,7 barn per kvinne.

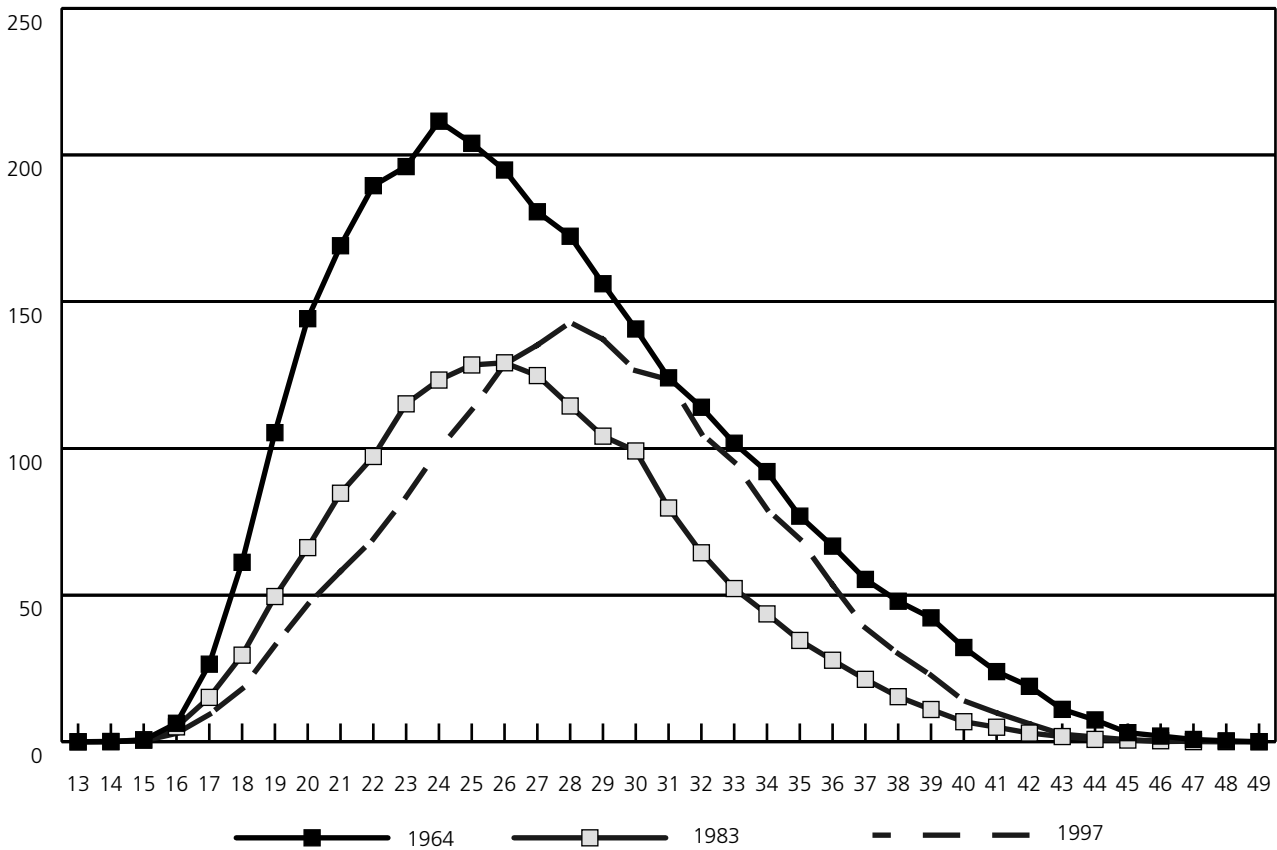
## Færre dødfødte

Den langsiktige tendensen er en markert reduksjon av dødfødte, fra et nivå på mer enn 10 per 1 000 fødte for 30 år siden til 3,8 per 1 000 fødte i 1997. Med dette ble lavnivået fra 1995 tangert, samtidig som antallet dødfødte var det laveste som noen gang er registrert.

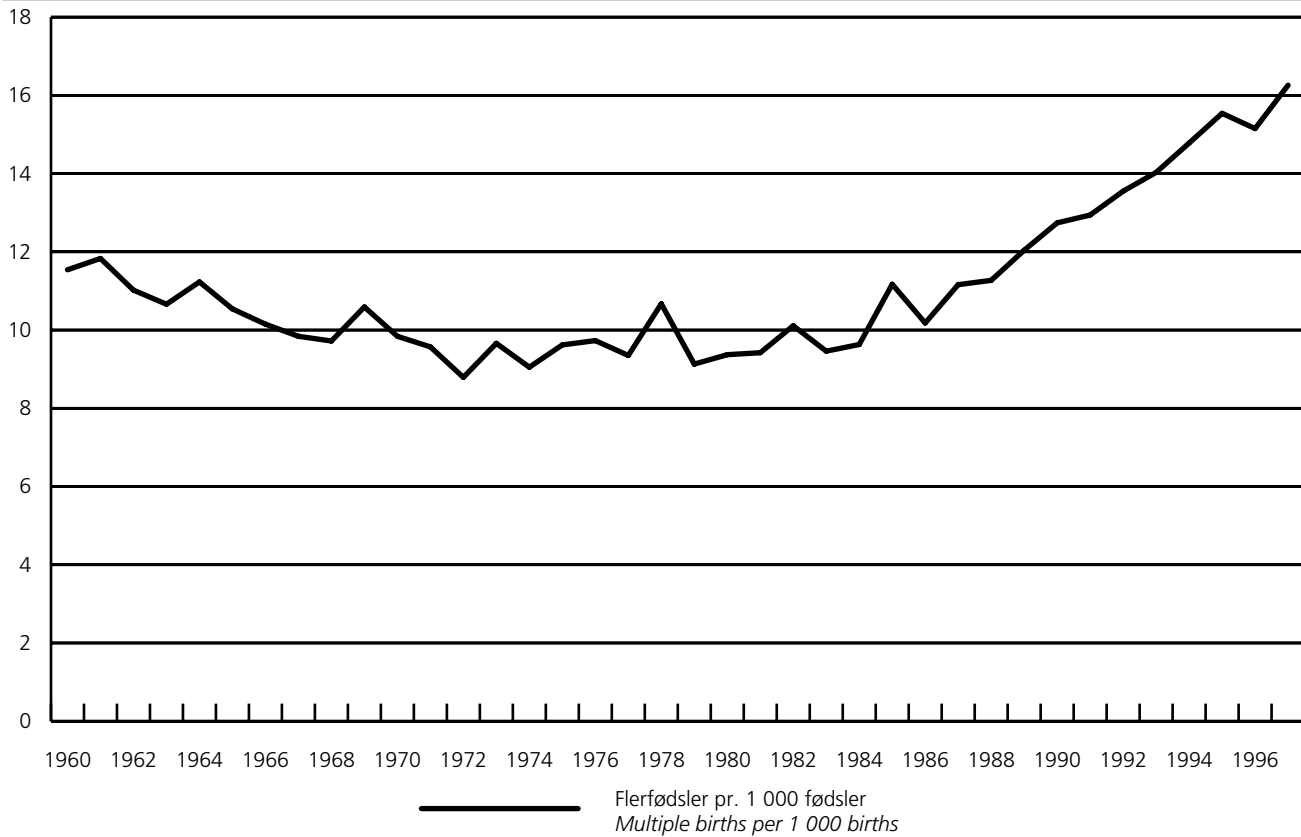
**Aldersafhængige frugtbarhedsrater. 1964, 1983 og 1997**  
 Age-specific fertility rates. 1964, 1983 and 1997



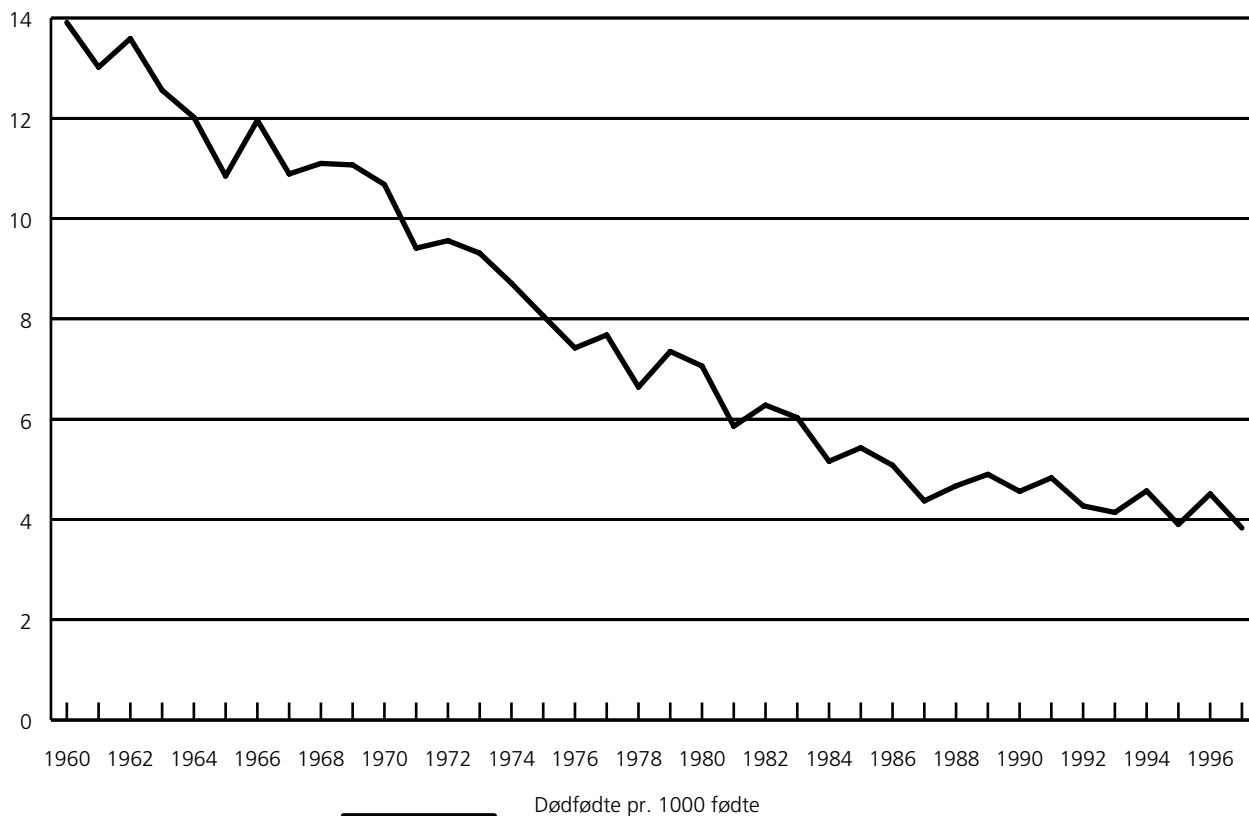
Levendefødte pr. 1 000 kvinder  
 Live births per 1 000 females



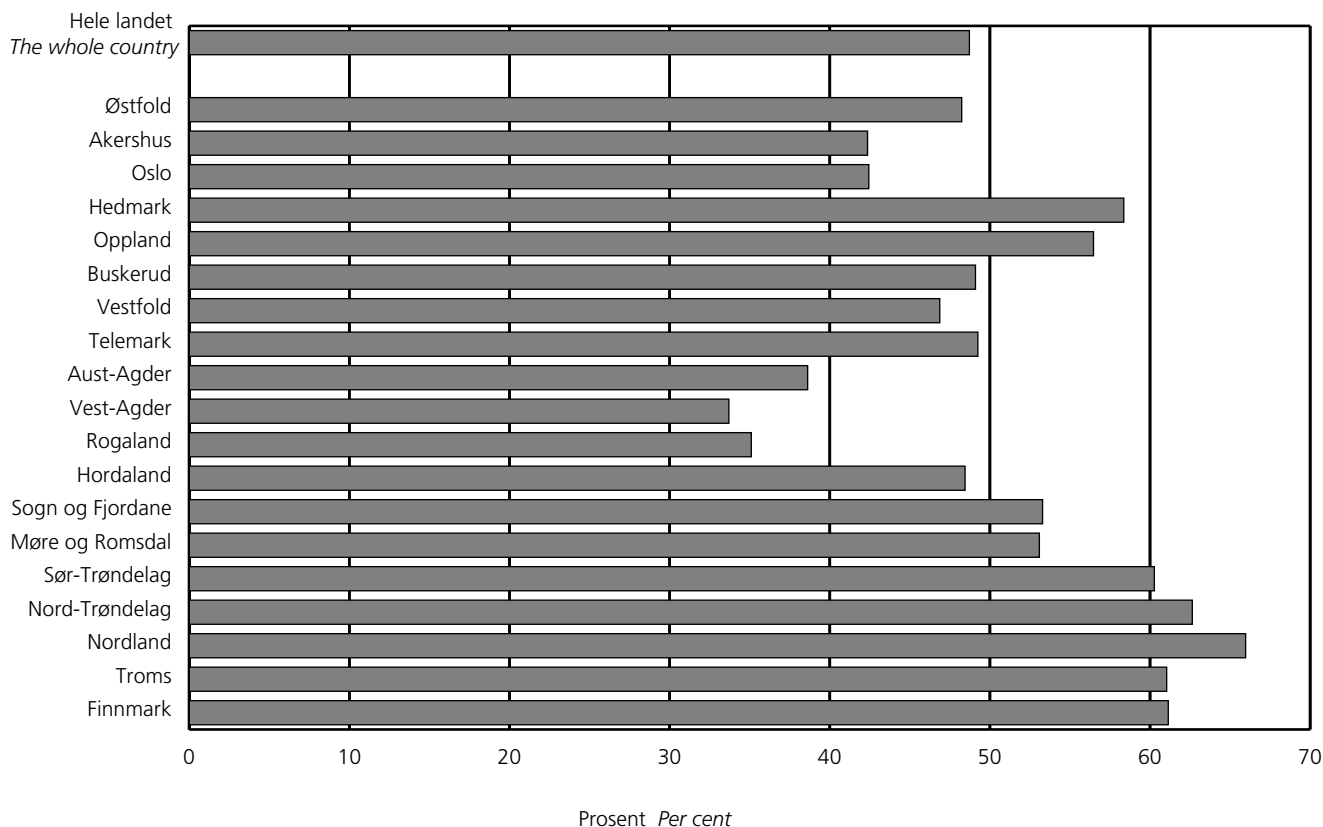
**Flerfødsler pr. 1 000 fødsler. 1960-1997**  
 Multiple births per 1 000 births. 1960-1997



**Dødfødte pr. 1 000 fødte. 1960-1997**  
*Stillbirths per 1 000 births. 1960-1997*



**Levendefødte utenfor ekteskap. Fylke. 1997. Prosent**  
*Live births out of wedlock. County. 1997. Per cent*



**1. Levendefødte og dødfødte. 1951-1997**  
*Live births and late foetal deaths. 1951-1997*



Årgjennomsnitt År Annual average Year	Levendefødte <i>Live births</i>			Dødfødte <sup>1</sup> <i>Late foetal deaths<sup>1</sup></i>			Av dette utenfor ekteskap <i>Of which out of wedlock</i>		Levende- fødte gutter pr.100 jenter <i>Live born boys per 100 girls</i>
	I alt <i>Total</i>	Gutter <i>Boys</i>	Jenter <i>Girls</i>	I alt	Gutter	Jenter	Levende- fødte	Død- fødte	
1951-1955 .....	62 478	32 182	30 296	967	538	429	2 282	55	106,2
1956-1960 .....	63 021	32 374	30 647	912	489	423	2 249	54	105,6
1961-1965 .....	63 989	32 992	30 997	803	430	373	2 590	49	106,4
1966-1970 .....	66 697	34 368	32 329	752	408	344	3 816	59	106,3
1971-1975 .....	61 393	31 487	29 906	560	294	266	5 530	69	105,3
1976-1980 .....	51 744	26 619	25 125	377	195	182	6 399	61	105,9
1981-1985 .....	50 660	26 030	24 629	293	153	140	10 143	72	105,7
1986-1990 .....	56 862	29 154	27 708	269	141	128	19 175	105	105,2
1991-1995 .....	60 196	30 993	29 202	263	136	127	26 688r	118	106,1
1976 .....	53 474	27 408	26 066	400	205	195	5 824	65	105,1
1977 .....	50 877	26 172	24 705	394	200	194	5 903	56	105,9
1978 .....	51 749	26 657	25 092	346	183	163	6 150	61	106,2
1979 .....	51 580	26 509	25 071	382	203	179	6 729	52	105,7
1980 .....	51 039	26 348	24 691	363	182	181	7 392	73	106,7
1981 .....	50 708	25 860	24 848	299	166	133	8 169	59	104,1
1982 .....	51 245	26 454	24 791	324	174	150	9 041	62	106,7
1983 .....	49 937	25 769	24 168	303	143	160	9 616	79	106,6
1984 .....	50 274	25 763	24 511	261	136	125	10 687	66	105,1
1985 .....	51 134	26 305	24 829	279	148	131	13 203	95	105,9
1986 .....	52 514	27 056	25 458	268	135	133	14 673	83	106,3
1987 .....	54 027	27 502	26 525	237	127	110	16 705	95	103,7
1988 .....	57 526	29 473	28 053	270	150	120	19 407	101	105,1
1989 .....	59 303	30 461	28 842	292	139	153	21 588	116	105,6
1990 .....	60 939	31 276	29 663	279	153	126	23 503	129	105,4
1991 .....	60 808	31 305	29 503	295	166	129	24 844	129	106,1
1992 .....	60 109	31 154	28 955	258	136	122	25 801	118	107,6
1993 .....	59 678	30 566	29 112	248	128	120	26 526	111	105,0
1994 .....	60 092	30 936	29 156	276	135	141	27 581	116	106,1
1995 .....	60 292	31 006	29 286	236	113	123	28 690	114	105,9
1996 .....	60 927	31 490	29 437	276	146	130	29 435	139	107,0
1997 .....	59 801	30 724	29 077	230	145	85	29 133	109	105,7

<sup>1</sup> Tallene fra og med 1984 avviker litt fra dem som seinere blir publisert i NOS Helsestatistikk.

<sup>1</sup> The figures from 1984 onwards will differ somewhat from those later to be published in NOS Health Statistics.

**2. Levendefødte, etter måned. 1971-1997**  
*Live births, by month. 1971-1997*



Måned Month	Årsgjennomsnitt Annual average					1995		1996		1997	
	Indeks <sup>1</sup> Index <sup>1</sup>					Indeks <sup>1</sup>	Absolutte tall Number	Indeks <sup>1</sup>	Absolutte tall	Indeks <sup>1</sup>	Absolutte tall
	1971- 1975	1976- 1980	1981- 1985	1986- 1990	1991- 1995						
<b>Hele perioden The whole period ..</b>	<b>100</b>	<b>100</b>	<b>100</b>	<b>100</b>	<b>100</b>	<b>100</b>	<b>60 292</b>	<b>100</b>	<b>60 927</b>	<b>100</b>	<b>59 801</b>
Januar <i>January</i> .....	100	97	95	95	97	97	4 972	96	4 975	104	5 274
Februar <i>February</i> .....	105	103	103	103	103	104	4 788	104	4 875	104	4 760
Mars <i>March</i> .....	108	110	111	106	106	105	5 364	105	5 408	103	5 244
April .....	114	114	112	110	109	108	5 333	108	5 409	111	5 446
Mai <i>May</i> .....	108	106	104	103	104	104	5 351	104	5 387	103	5 244
Juni <i>June</i> .....	102	103	102	102	103	106	5 274	101	5 074	105	5 154
Juli <i>July</i> .....	98	99	101	101	103	106	5 405	103	5 343	104	5 284
August .....	95	97	98	99	99	100	5 143	98	5 054	100	5 074
September .....	99	100	100	102	102	102	5 030	99	4 939	102	4 993
Oktober <i>October</i> .....	91	93	92	94	93	92	4 718	96	4 975	93	4 700
November .....	89	89	90	92	91	93	4 613	95	4 762	86	4 204
Desember <i>December</i> .....	90	87	90	92	92	84	4 301	91	4 726	87	4 424

<sup>1</sup> Indeksen tar hensyn til at antall dager pr. måned varierer.

<sup>1</sup> The index takes into consideration that the number of days per month varies.

**3. Enkeltfødsler og flerfødsler<sup>1</sup>. 1956-1997**  
*Confinements of single and multiple births<sup>1</sup>. 1956-1997*



Årsgjennomsnitt År <i>Annual average Year</i>	Fødsler i alt <i>Confinements, total</i>	Enkelt- fødsler <i>Single births</i>	Flerfødsler <i>Multiple births</i>		Flerfødsler pr. 1 000 fødsler <i>Multiple births per 1 000 births</i>
			Tvilling- fødsler <i>Twin births</i>	Trilling- fødsler <i>Triple births</i>	
1956-1960 .....	63 188	62 450	731	7	11,7
1961-1965 .....	64 076	63 368	700	8	11,0
1966-1970 .....	66 772	66 102	663	<sup>2</sup> 7	10,0
1971-1975 .....	61 377	60 805	568	4	9,3
1976-1980 .....	51 618	51 120	494	<sup>3</sup> 4	9,6
1981-1985 .....	50 442	49 939	495	<sup>4</sup> 8	9,9
1986-1990 .....	56 463	55 812	634	<sup>5</sup> 19	11,5
1991-1995 .....	59 589	58 745	821	<sup>6</sup> 24	14,2
1977 .....	50 787	50 312	468	7	9,4
1978 .....	51 542	50 990	551	1	10,7
1979 .....	51 487	51 017	465	5	9,1
1980 .....	50 921	50 444	473	4	9,4
1981 .....	50 523	50 047	468	8	9,4
1982 .....	51 044	50 528	507	9	10,1
1983 .....	49 766	49 295	468	3	9,5
1984 .....	50 041	49 559	472	<sup>7</sup> 10	9,6
1985 .....	50 835	50 267	559	<sup>8</sup> 9	11,2
1986 .....	52 241	51 709	524	<sup>9</sup> 8	10,2
1987 .....	53 650	53 051	586	<sup>10</sup> 13	11,2
1988 .....	57 133	56 489	625	19	11,3
1989 .....	58 866	58 157	690	<sup>11</sup> 19	12,0
1990 .....	60 425	59 655	747	23	12,7
1991 .....	60 290	59 510	748	<sup>12</sup> 32	12,9
1992 .....	59 541	58 734	790	<sup>13</sup> 17	13,6
1993 .....	59 075	58 246	808	<sup>14</sup> 21	14,0
1994 .....	59 454	58 575	847	<sup>15</sup> 32	14,8
1995 .....	59 585	58 659	910	<sup>16</sup> 16	15,5
1996 .....	60 263	59 350	886	27	15,2
1997 .....	59 041	58 081	931	<sup>17</sup> 29	16,3

<sup>1</sup> Fødslene omfatter både levende- og dødfødte. <sup>2</sup> Medregnet 1 firling- og 1 femlingfødsel i femårsperioden. <sup>3</sup> Medregnet 2 firlingfødsler i femårsperioden. <sup>4</sup> Medregnet 1 femlingfødsel. <sup>5</sup> Medregnet 2 firlingfødsler. <sup>6</sup> Medregnet 1 firlingfødsel. <sup>7</sup> Medregnet 4 firlingfødsler i femårsperioden. <sup>8</sup> Medregnet 3 firlingfødsler. <sup>9</sup> Medregnet 8 firlingfødsler i femårsperioden.

<sup>1</sup> The number of confinements includes both live births and late foetal deaths. <sup>2</sup> Including 1 quadruple and 1 quintuple birth in the five-year period. <sup>3</sup> Including 2 quadruple births in the five-year period. <sup>4</sup> Including 1 quintuple birth. <sup>5</sup> Including 2 quadruple births. <sup>6</sup> Including 1 quadruple birth. <sup>7</sup> Including 4 quadruple births in the five-year period. <sup>8</sup> Including 3 quadruple births. <sup>9</sup> Including 8 quadruple births in the five-year period.



**4. Enkeltfødsler og flerfødsler, etter kjønn<sup>1</sup>. 1986-1997**  
*Confinements of single and multiple births, by sex<sup>1</sup>. 1986-1997*



Barnas kjønn <i>Sex of children</i>	1986- 1990	1991- 1995	1992	1993	1994	1995	1996	1997
<b>Fødsler i alt <i>Confinements, total</i> .....</b>	<b><sup>2</sup>56 463</b>	<b><sup>3</sup>59 589</b>	<b><sup>5</sup>59 541</b>	<b><sup>4</sup>59 075</b>	<b><sup>6</sup>59 454</b>	<b><sup>4</sup>59 585</b>	<b>60 263</b>	<b><sup>4</sup>59 041</b>
Enkeltfødsler <i>Single births</i> .....	55 812	58 745	58 734	58 246	58 575	58 659	59 350	58 081
1 gutt <i>1 boy</i> .....	28 640	30 244	30 437	29 843	30 161	30 133	30 676	29 872
1 jente <i>1 girl</i> .....	27 172	28 501	28 297	28 403	28 414	28 526	28 674	28 209
Tvillingfødsler <i>Twin births</i> .....	<sup>7</sup> 634	821	790	808	847	910	886	931
2 gutter <i>2 boys</i> .....	221	288	282	272	288	330	309	310
1 gutt og 1 jente <i>1 boy and 1 girl</i> .....	190	274	266	269	289	305	302	321
2 jenter <i>2 girls</i> .....	222	258	242	267	270	275	275	300
Trillingfødsler <i>Triple births</i> .....	15	22	15	20	29	15	27	28
3 gutter <i>3 boys</i> .....	2	3	2	6	5	-	2	9
2 gutter og 1 jente <i>2 boys and 1 girl</i> .....	5	7	6	5	9	7	13	8
1 gutt og 2 jenter <i>1 boy and 2 girls</i> .....	5	8	2	7	9	6	8	9
3 jenter <i>3 girls</i> .....	3	4	5	2	6	2	4	2

<sup>1</sup> Fødslene omfatter både levende- og dødfødte. <sup>2</sup> Medregnet 4 firlingfødsler i 5-årsperioden. <sup>3</sup> Medregnet 8 firlingfødsler i 5-årsperioden. <sup>4</sup> Medregnet 1 firlingfødsel.

<sup>5</sup> Medregnet 2 firlingfødsler. <sup>6</sup> Medregnet 3 firlingfødsler. <sup>7</sup> Medregnet 1 fødsel der kjønn er uoppgitt.

<sup>1</sup> The number of confinements includes both live births and late foetal deaths. <sup>2</sup> Including 4 quadruple births in the five year period. <sup>3</sup> Including 8 quadruple births in the five-year period. <sup>4</sup> Including 1 quadruple birth. <sup>5</sup> Including 2 quadruple births. <sup>6</sup> Including 3 quadruple births. <sup>7</sup> Including 1 birth with unknown sex.

**5. Aldersavhengige fruktbarhetsrater og samlet fruktbarhetstall. 1961-1997**  
*Age-specific fertility rates and total fertility rate. 1961-1997*



Årsgjennomsnitt År <i>Annual average</i> Year	Levendefødte pr. 1 000 kvinner. Kvinnes alder <i>Live births per 1 000 women. Age of women</i>							Samlet frukt- barhetstall <sup>1</sup> <i>Total</i> <i>fertility rate</i> <sup>1</sup>
	15-19	20-24	25-29	30-34	35-39	40-44	45-49	
1961-1965 .....	37,9	178,0	177,3	112,7	58,1	18,7	1,3	2,942
1966-1970 .....	43,7	175,1	164,6	98,5	48,7	14,1	1,0	2,732
1971-1975 .....	44,0	151,8	140,6	73,7	31,3	7,6	0,4	2,243
1976-1980 .....	29,9	115,5	120,7	62,4	22,1	4,4	0,2	1,771
1981-1985 .....	20,5	99,4	122,6	67,2	22,3	3,9	0,2	1,680
1986-1990 .....	17,8	93,2	136,9	85,2	27,3	4,4	0,2	1,824
1991-1995 .....	15,2	82,6	137,7	100,2	37,2	5,6	0,2	1,879
1981 .....	23,8	107,0	120,5	63,0	22,0	3,9	0,2	1,701
1982 .....	22,0	104,7	123,0	65,8	22,4	3,8	0,3	1,708
1983 .....	19,7	97,3	120,3	67,8	22,4	3,6	0,2	1,655
1984 .....	19,2	93,9	123,7	68,2	22,2	4,1	0,2	1,658
1985 .....	17,8	94,0	125,5	70,9	22,7	4,2	0,2	1,677
1986 .....	18,2	93,2	129,4	74,4	22,2	4,1	0,2	1,710
1987 .....	17,7	91,0	131,7	79,7	24,6	4,1	0,3	1,745
1988 .....	18,2	94,3	138,6	85,1	27,7	4,6	0,2	1,841
1989 .....	17,7	94,0	140,6	91,3	29,7	4,4	0,1	1,887
1990 .....	17,1	93,4	144,0	95,2	32,3	4,7	0,3	1,932
1991 .....	16,7	89,7	140,3	98,3	34,3	5,1	0,2	1,918
1992 .....	16,0	85,7	137,5	98,3	35,2	5,3	0,2	1,885
1993 .....	15,0	81,8	134,8	99,0	37,1	5,7	0,3	1,860
1994 .....	14,4	77,9	135,7	101,6	39,1	5,8	0,2	1,865
1995 .....	13,5	77,5	134,3	103,6	40,2	6,2	0,2	1,869
1996 .....	13,5	75,3	135,9	106,7	41,4	6,5	0,2	1,889
1997 .....	12,7	72,6	131,6	106,3	42,8	6,9	0,2	1,857

<sup>1</sup> Sum av ettårige aldersavhengige fruktbarhetsrater 15-49 år. Antall barn hver kvinne kommer til å føde under forutsetning av at fruktbarhetsmønsteret i perioden varer ved og at dødsfall ikke forekommer.

<sup>1</sup> Total of one-year age-specific fertility rates 15-49 years. The average number of live-born children born to a woman passing through the child-bearing period exposed at each age to the existing fertility but not exposed to mortality.

**6. Aldersavhengige fruktbarhetsrater for gifte kvinner. 1959-1997**  
*Age-specific fertility rates for married women. 1959-1997*



Årgjennomsnitt År Annual average Year	Levendefødte i ekteskap pr. 1 000 gifte kvinner. Kvinnenes alder Live births in wedlock per 1 000 married women. Age of women						
	15-19	20-24	25-29	30-34	35-39	40-44	45-49
1959-1962 .....	637,1	335,2	213,8	130,3	69,5	23,6	2,3
1969-1970 .....	585,1	306,4	188,8	102,6	48,0	13,4	0,9
1971-1975 .....	529,8	270,1	169,9	83,0	34,3	8,4	0,5
1976-1980 .....	441,2	232,8	151,9	71,3	24,4	4,8	0,2
1981-1985 .....	391,5	241,8	166,6	77,5	24,4	4,2	0,2
1986-1990 .....	334,1	249,0	194,8	97,8	28,4	4,3	0,2
1991-1995 .....	321,6	246,9	206,5	117,5	38,5	5,3	0,2
1982 .....	407,9	244,9	164,7	76,1	24,8	4,1	0,3
1983 .....	390,1	238,9	164,5	78,1	24,6	3,9	0,2
1984 .....	403,8	242,2	171,9	79,5	24,2	4,5	0,2
1985 .....	333,8	241,2	171,6	81,7	24,1	4,3	0,2
1986 .....	390,6	246,8	182,2	85,4	23,7	4,1	0,2
1987 .....	322,0	240,6	186,9	91,7	25,4	3,9	0,3
1988 .....	314,5	253,4	196,7	97,8	29,4	4,5	0,2
1989 .....	303,2	250,8	202,1	105,0	31,0	4,2	0,1
1990 .....	324,6	255,6	209,2	110,3	33,0	4,7	0,3
1991 .....	302,7	250,2	204,6	114,8	36,0	5,0	0,2
1992 .....	330,6	244,3	206,1	114,7	36,3	5,1	0,2
1993 .....	318,9	245,7	204,2	116,5	38,8	5,5	0,2
1994 .....	299,6	242,8	209,0	120,4	40,6	5,4	0,2
1995 .....	367,9	251,7	209,3	121,8	41,2	5,7	0,1
1996 .....	299,7	250,9	214,9	127,0	42,8	6,0	0,2
1997 .....	324,0	243,1	213,0	127,0	44,4	6,2	0,2

## 7. Aldersavhengige fruktbarhetsrater for ikke-gifte<sup>1</sup> kvinner. 1959-1997

Age-specific fertility rates for non-married<sup>1</sup> women. 1959-1997



Årsgjennomsnitt År Annual average Year	Levdefødte utenfor ekteskap pr. 1 000 ikke-gifte kvinner. Kvinnenes alder Live births out of wedlock per 1 000 non-married women. Age of women						
	15-19	20-24	25-29	30-34	35-39	40-44	45-49
1959-1962 .....	6,7	16,8	14,9	11,0	6,1	1,9	0,2
1969-1970 .....	12,5	24,3	20,4	14,6	8,7	2,2	0,1
1971-1975 .....	16,5	29,6	23,7	15,1	8,3	2,1	0,1
1976-1980 .....	15,1	30,1	27,0	17,2	8,6	2,2	0,1
1981-1985 .....	14,2	39,3	42,1	29,5	12,9	2,6	0,1
1986-1990 .....	15,1	58,0	74,8	55,8	23,6	4,6	0,1
1991-1995 .....	13,8	61,9	91,9	74,7	34,3	6,4	0,2
1982 .....	14,3	37,9	38,0	24,7	10,8	2,5	0,1
1983 .....	13,6	37,6	39,2	30,4	12,7	2,3	0,2
1984 .....	14,0	39,4	44,1	31,0	13,7	2,3	0,2
1985 .....	14,2	47,0	55,5	37,9	16,8	3,6	0,1
1986 .....	14,4	49,8	59,2	43,5	16,8	3,9	0,0
1987 .....	14,6	53,3	65,6	48,8	21,8	4,4	0,2
1988 .....	15,7	58,6	76,0	55,8	22,0	4,7	0,1
1989 .....	15,5	62,6	81,1	61,9	25,7	5,0	0,1
1990 .....	15,2	64,4	87,7	65,7	30,1	4,6	0,2
1991 .....	15,2	64,4	90,3	69,1	30,1	5,4	0,2
1992 .....	14,5	63,7	89,7	71,9	32,5	6,0	0,1
1993 .....	13,6	61,7	91,1	73,0	33,3	6,2	0,3
1994 .....	13,2	59,7	93,5	76,4	36,0	6,8	0,2
1995 .....	12,2	59,8	94,5	81,2	38,3	7,4	0,2
1996 .....	12,5	58,6	96,5	83,2	39,0	7,7	0,3
1997 .....	11,6	57,0	93,0	83,5	40,3	8,4	0,2

<sup>1</sup> Ugifte, skilte, separerte og enker.

<sup>1</sup> Unmarried, separated, divorced and widows.

**8. Gjennomsnittlig fødealder. 1946-1997**  
Average age at birth. 1946-1997



Periode Period	Observert fødealder <sup>1</sup> Observed age at birth <sup>1</sup>		Hypotetisk fødealder <sup>2</sup> Hypothetic age at birth <sup>2</sup>		
	Gjennomsnittsalder ved første fødsel Mean age at first birth		Gjennomsnittsalder ved alle fødsler Mean age at all births	Gjennomsnitt Average	Median <sup>3</sup> Median <sup>3</sup>
	Alle første-fødsler All first births	Førstefødsler i ekteskap First births in wedlock			
1946-1950 .....	..	26,9	..	29,8	28,9
1951-1955 .....	..	26,1	..	28,7	27,5
1956-1960 .....	..	25,3	..	28,1	26,7
1961-1965 .....	..	24,1	..	27,8	26,4
1966-1970 .....	..	23,6	..	27,3	26,0
1971-1975 .....	..	23,4	26,0	26,6	25,4
1976-1980 .....	..	24,8	26,4	26,7	25,7
1981-1985 .....	..	25,8	27,1	27,2	26,3
1986-1990 .....	25,2	26,6	27,7	27,8	27,0
1991-1995 .....	26,1	27,7	28,5	28,6	27,9
1987 .....	25,1	26,4	27,6	27,7	26,9
1988 .....	25,2	26,6	27,7	27,8r	27,0
1989 .....	25,3	26,8	27,8	28,0	27,2
1990 .....	25,5	27,0	28,0	28,1	27,4
1991 .....	25,7	27,3	28,2	28,3	27,6
1992 .....	25,9	27,5	28,3	28,4	27,7
1993 .....	26,0	27,7	28,5	28,6	27,9
1994 .....	26,3	28,0	28,7	28,7	28,0
1995 .....	26,5	28,0	28,8	28,8	28,2
1996 .....	26,7	28,3	29,0	28,9	28,3
1997 .....	27,0	28,5	29,2	29,1	28,4

<sup>1</sup> Basert på faktiske fødsler i perioden. <sup>2</sup> Den fødealder (gjennomsnitt/median) en vil finne for et årskull som gjennomlever de aldersavhengige fruktbarhetsratene som gjaldt i (referanse)perioden. Denne «hypotetiske» fødealderen er ikke påvirket av variasjoner i størrelsen på årskullene, i motsetning til «observert» fødealder. <sup>3</sup> Den alder hvor halvparten av kvinnene var yngre eller lik denne alderen.

<sup>1</sup> Based on actual births in the period. <sup>2</sup> Age at birth (average/median) to be found for a cohort living through the age-specific fertility rates observed in the (reference) period. This «hypothetic» age at birth is not being influenced by cohort size variations, as opposed to the «observed» age at birth. <sup>3</sup> The age where one half of the women was younger or had exactly reached that age.

**9. Gjennomsnittlig antall levendefødte barn pr. kvinne innen utvalgte aldre, for årskull av kvinner (1-årskohorter)**



*Average number of live births per woman within selected ages, for cohorts of women (1-year cohorts)*

Fødselsår (kohort) Year of birth (cohort)	Alder <sup>1</sup> Age <sup>1</sup>					
	20	25	30	35	40	50 <sup>2</sup>
1850 .....	0,08	0,70	1,80	2,96	3,94	4,51
1860 .....	0,09	0,72	1,78	2,89	3,81	4,30
1870 .....	0,09	0,73	1,80	2,82	3,61	4,00
1880 .....	0,12	0,78	1,74	2,62	3,28	3,57
1890 .....	0,09	0,71	1,58	2,29	2,72	2,88
1900 .....	0,11	0,66	1,27	1,73	2,01	2,12
1905 .....	0,10	0,53	1,05	1,49	1,82	1,96
1910 .....	0,08	0,46	1,00	1,53	1,93	2,04
1915 .....	0,07	0,47	1,12	1,74	2,05	2,14
1920 .....	0,09	0,58	1,31	1,84	2,14	2,22
1925 .....	0,11	0,68	1,42	1,96	2,23	2,29
1930 .....	0,15	0,87	1,69	2,23	2,46	2,49
1935 .....	0,22	1,09	1,94	2,40	2,55	2,57
1940 .....	0,26	1,19	1,98	2,33	2,42	2,44
1945 .....	0,27	1,17	1,83	2,11	2,20	2,21
1950 .....	0,29	1,08	1,66	1,96	2,07	.
1955 .....	0,27	0,88	1,49	1,87	2,03	.
1960 .....	0,18	0,72	1,40	1,88	.	.
1965 .....	0,13	0,64	1,33	.	.	.
1970 .....	0,12	0,56	.	.	.	.
1975 .....	0,09	.	.	.	.	.

<sup>1</sup> Alder ved utgangen av året. <sup>2</sup> Samlet fruktbarhetstall for årskull av kvinner (faktisk oppnådd barnetall).

<sup>1</sup> Age at end of the year. <sup>2</sup> Total fertility rate for cohorts of women (actual number of children ever born).

Kilde: RAPP Kohort- og periodefruktbarhet i Norge 1820-1993.

Source: REP Cohort and Period Fertility in Norway 1820-1993.

**10. Samlet fruktbarhetstall<sup>1</sup>. Fylke. 1968-1997**  
*Total fertility rate<sup>1</sup>. County. 1968-1997*



Nr. Fylke No. County	Årsgjennomsnitt <i>Annual average</i>						1993	1994	1995	1996	1997
	1968- 1969	1971- 1975	1976- 1980	1981- 1985	1986- 1990	1991- 1995					
<b>Hele landet</b> <b>The whole country .....</b>	<b>2,72</b>	<b>2,24</b>	<b>1,77</b>	<b>1,68</b>	<b>1,82</b>	<b>1,88</b>	<b>1,86</b>	<b>1,87</b>	<b>1,87</b>	<b>1,89</b>	<b>1,86</b>
01 Østfold .....	2,52	2,13	1,68	1,54	1,66	1,72	1,77	1,65	1,72	1,75	1,73
02 Akershus .....	2,59	2,06	1,61	1,54	1,78	1,82	1,81	1,78	1,82	1,81	1,83
03 Oslo .....	2,00	1,67	1,43	1,38	1,63	1,71	1,69	1,71	1,72	1,71	1,70
04 Hedmark .....	2,57	2,08	1,57	1,52	1,65	1,75	1,75	1,61	1,73	1,75	1,66
05 Oppland .....	2,65	2,19	1,62	1,53	1,65	1,72	1,70	1,68	1,69	1,66	1,71
06 Buskerud .....	2,49	2,11	1,63	1,59	1,72	1,74	1,69	1,75	1,74	1,75	1,77
07 Vestfold .....	2,56	2,13	1,67	1,57	1,76	1,78	1,75	1,77	1,77	1,78	1,82
08 Telemark .....	2,59	2,18	1,73	1,66	1,78	1,77	1,72	1,76	1,77	1,80	1,71
09 Aust-Agder .....	2,85	2,47	2,00	1,86	1,87	1,89	1,87	1,81	1,85	1,93	1,92
10 Vest-Agder .....	2,96	2,52	2,10	1,92	1,98	2,02	2,00	1,98	2,00	2,07	1,95
11 Rogaland .....	3,11	2,54	2,13	1,98	2,07	2,13	2,09	2,13	2,09	2,11	2,10
12 Hordaland .....	2,94	2,43	1,92	1,83	1,98	2,02	2,00	2,03	1,99	2,03	1,95
14 Sogn og Fjordane .....	3,24	2,69	2,12	1,97	2,04	2,11	2,04	2,20	2,05	2,21	2,07
15 Møre og Romsdal .....	3,16	2,48	1,95	1,88	1,95	1,97	1,97	1,93	1,95	2,03	1,94
16 Sør-Trøndelag .....	2,83	2,37	1,78	1,67	1,82	1,90	1,88	1,92	1,83	1,93	1,86
17 Nord-Trøndelag .....	3,09	2,51	1,93	1,83	1,94	2,00	2,02	2,03	2,00	2,11	1,98
18 Nordland .....	3,13	2,45	1,93	1,80	1,90	1,97	1,93	1,98	2,01	1,98	1,99
19 Troms .....	3,29	2,54	1,85	1,77	1,87	2,00	1,94	2,02	2,02	1,93	1,87
20 Finnmark .....	3,40	2,73	1,86	1,80	1,93	2,06	2,06	2,02	2,13	2,05	2,11

<sup>1</sup> Summen av ettårige aldersavhengige fruktbarhetsrater 15-49 år. Antall barn hver kvinne kommer til å føde under forutsetning av at fruktbarhetsmønsteret i perioden varer ved og at dødsfall ikke forekommer.

<sup>1</sup> Total of one-year age-specific fertility rates 15-49 years. The average number of live-born children born to a woman passing through the child-bearing period exposed at each age to the existing fertility, but not exposed to mortality.

**11. Fødsler og fødte. Fylke. 1997**  
*Confinements and births. County. 1997*



Nr. Fylke No. County	Fødsler Confinements	Levendefødte <i>Live births</i>						
		I alt <i>Total</i>			I ekteskap <i>In wedlock</i>		Utenfor ekteskap <i>Out of wedlock</i>	
		I alt <i>Total</i>	Gutter <i>Boys</i>	Jenter <i>Girls</i>	I alt	Prosent <i>Per cent</i>	I alt	Prosent
<b>Hele landet The whole country .....</b>	<b>59 041</b>	<b>59 801</b>	<b>30 724</b>	<b>29 077</b>	<b>30 668</b>	<b>51,3</b>	<b>29 133</b>	<b>48,7</b>
01 Østfold .....	2 824	2 867	1 479	1 388	1 484	51,7	1 383	48,2
02 Akershus .....	6 152	6 233	3 242	2 991	3 593	57,6	2 640	42,3
03 Oslo .....	7 717	7 793	3 954	3 839	4 486	57,5	3 307	42,4
04 Hedmark .....	1 942	1 962	1 016	946	817	41,6	1 145	58,3
05 Oppland .....	2 022	2 049	1 025	1 024	892	43,5	1 157	56,4
06 Buskerud .....	2 860	2 900	1 496	1 404	1 476	50,8	1 424	49,1
07 Vestfold .....	2 542	2 575	1 321	1 254	1 368	53,1	1 207	46,8
08 Telemark .....	1 854	1 876	936	940	952	50,7	924	49,2
09 Aust-Agder .....	1 276	1 305	701	604	801	61,3	504	38,6
10 Vest-Agder .....	2 034	2 071	1 075	996	1 373	66,2	698	33,7
11 Rogaland .....	5 637	5 738	2 918	2 820	3 724	64,9	2 014	35,0
12 Hordaland .....	6 016	6 070	3 103	2 967	3 129	51,5	2 941	48,4
14 Sogn og Fjordane .....	1 449	1 473	766	707	688	46,7	785	53,2
15 Møre og Romsdal .....	3 029	3 070	1 573	1 497	1 440	46,9	1 630	53,0
16 Sør-Trøndelag .....	3 544	3 584	1 900	1 684	1 424	39,7	2 160	60,2
17 Nord-Trøndelag .....	1 621	1 646	870	776	615	37,3	1 031	62,6
18 Nordland .....	3 210	3 244	1 618	1 626	1 104	34,0	2 140	65,9
19 Troms .....	2 104	2 120	1 098	1 022	826	38,9	1 294	61,0
20 Finnmark .....	1 208	1 225	633	592	476	38,8	749	61,1
		Dødfødte <i>Late foetal deaths</i>		Tvillinger <i>Twins</i>		Trillinger <i>Triplets</i>		
		I alt	I ekteskap	Utenfor ekteskap	Levende-fødte	Død-fødte	Levende-fødte	Død-fødte
<b>Hele landet .....</b>	<b>230</b>	<b>109</b>	<b>121</b>	<b>1 839</b>	<b>23</b>	<b>80</b>	<b>4</b>	
01 Østfold .....	12	4	8	93	1	11	1	
02 Akershus .....	19	9	10	199	1	-	-	
03 Oslo .....	30	12	18	207	1	3	-	
04 Hedmark .....	6	4	2	47	1	3	-	
05 Oppland .....	2	2	-	58	-	-	-	
06 Buskerud .....	9	5	4	89	1	6	-	
07 Vestfold .....	10	3	7	82	-	3	-	
08 Telemark .....	10	3	7	60	-	3	-	
09 Aust-Agder .....	8	5	3	62	-	9	-	
10 Vest-Agder .....	3	1	2	70	-	3	-	
11 Rogaland .....	15	5	10	207	1	18	-	
12 Hordaland .....	33	15	18	157	5	8	1	
14 Sogn og Fjordane .....	3	1	2	54	-	-	-	
15 Møre og Romsdal .....	14	6	8	107	3	-	-	
16 Sør-Trøndelag .....	14	5	9	105	3	-	-	
17 Nord-Trøndelag .....	5	3	2	55	1	1	2	
18 Nordland .....	14	9	5	91	1	3	-	
19 Troms .....	13	10	3	47	3	6	-	
20 Finnmark .....	10	7	3	49	1	3	-	

**12. Levendefødte, etter mors alder og barnets nummer. 1997**  
*Live births, by age of mother and parity. 1997*



Mors alder Age of mother	I alt Total	Født i ekte- skap <i>Born in wedlock</i>	Født utenfor ekte- skap <i>Born out of wedlock</i>	Barnets nummer Parity							Uopp- gitt Un- known
				1	2	3	4	5	6	7-	
<b>I alt Total .....</b>	<b>59 801</b>	<b>30 668</b>	<b>29 133</b>	<b>24 635</b>	<b>19 923</b>	<b>11 181</b>	<b>2 900</b>	<b>781</b>	<b>178</b>	<b>162</b>	<b>41</b>
13 .....	1	-	1	1	-	-	-	-	-	-	-
14 .....	2	-	2	2	-	-	-	-	-	-	-
15 .....	8	-	8	8	-	-	-	-	-	-	-
16 .....	74	2	72	71	1	-	-	-	-	-	2
17 .....	241	10	231	235	5	-	-	-	-	-	1
18 .....	471	41	430	447	21	3	-	-	-	-	-
19 .....	857	98	759	773	77	5	-	-	-	-	2
20 .....	1 246	184	1 062	1 049	177	16	1	1	-	-	2
21 .....	1 625	357	1 268	1 253	312	56	1	-	-	-	3
22 .....	2 053	509	1 544	1 390	534	113	12	1	-	-	3
23 .....	2 578	823	1 755	1 621	760	181	12	1	-	-	3
24 .....	3 184	1 131	2 053	1 834	1 049	264	29	6	-	-	2
25 .....	3 744	1 577	2 167	2 035	1 276	358	63	10	1	-	1
26 .....	4 276	2 073	2 203	2 164	1 499	513	82	13	1	-	4
27 .....	4 567	2 412	2 155	2 073	1 683	676	117	15	3	-	-
28 .....	4 914	2 759	2 155	2 001	1 899	832	146	33	-	1	2
29 .....	4 665	2 719	1 946	1 677	1 838	941	161	36	8	2	2
30 .....	4 266	2 580	1 686	1 385	1 690	910	208	46	17	8	2
31 .....	4 140	2 587	1 553	1 123	1 620	1 058	262	59	9	8	1
32 .....	3 485	2 200	1 285	870	1 350	942	240	62	13	6	2
33 .....	3 106	1 960	1 146	685	1 088	966	259	74	16	15	3
34 .....	2 520	1 636	884	512	825	819	260	66	18	18	2
35 .....	2 163	1 417	746	441	653	752	223	63	13	15	3
36 .....	1 664	1 097	567	317	476	573	215	59	11	12	1
37 .....	1 208	764	444	212	356	382	167	65	15	11	-
38 .....	939	632	307	154	271	298	141	50	12	13	-
39 .....	706	430	276	130	174	224	119	32	13	14	-
40 .....	438	279	159	77	120	121	66	36	12	6	-
41 .....	308	176	132	43	83	95	57	21	6	3	-
42 .....	189	109	80	26	51	51	31	15	2	13	-
43 .....	79	48	31	11	18	16	20	7	2	5	-
44 .....	49	32	17	9	12	10	2	5	3	8	-
45 .....	20	14	6	3	1	4	5	5	1	1	-
46 .....	3	2	1	1	-	1	-	-	-	1	-
47 .....	6	4	2	1	1	-	1	-	1	2	-
48 .....	2	2	-	-	-	1	-	-	1	-	-
49 .....	1	1	-	-	1	-	-	-	-	-	-
50 .....	3	3	-	1	2	-	-	-	-	-	-



### 13. Levendefødte, etter barnets nummer. 1978-1997

Live births, by parity. 1978-1997



I alt <sup>1</sup> Total <sup>1</sup>	Absolutte tall <i>Absolute figures</i>						Prosent <i>Per cent</i>					
	I alt Total	Barnets nummer Parity					I alt Total	Barnets nummer Parity				
		1.	2.	3.	4. og over and over	Uopp- gitt Un- known		1.	2.	3.	4. og over and over	Uopp- gitt Un- known
1978 .....	52 270	21 783	19 374	7 636	3 177	300	100,0	41,7	37,1	14,6	6,1	0,6
1979 .....	52 125	21 461	19 232	7 902	3 176	354	100,0	41,2	36,9	15,2	6,1	0,7
1980 .....	51 511	21 436	19 055	7 716	3 032	272	100,0	41,6	37,0	15,0	5,9	0,5
1981 .....	51 031	21 463	18 400	7 874	3 039	255	100,0	42,1	36,1	15,4	6,0	0,5
1982 .....	51 721	21 674	18 492	8 208	3 089	258	100,0	41,9	35,8	15,9	6,0	0,5
1983 .....	50 286	20 974	17 928	8 138	3 054	192	100,0	41,7	35,7	16,2	6,1	0,4
1984 .....	50 594	21 251	17 944	7 988	2 998	413	100,0	42,0	35,5	15,8	5,9	0,8
1985 .....	51 448	22 198	17 785	8 097	3 035	333	100,0	43,1	34,6	15,7	5,9	0,6
1986 .....	52 514	23 271	18 074	8 163	2 992	14	100,0	44,3	34,4	15,5	5,7	0,0
1987 .....	54 027	23 408	19 152	8 426	3 037	4	100,0	43,3	35,4	15,6	5,6	0,0
1988 .....	57 526	25 315	19 894	9 028	3 248	41	100,0	44,0	34,6	15,7	5,6	0,1
1989 .....	59 303	25 761	20 609	9 645	3 240	48	100,0	43,4	34,8	16,3	5,5	0,1
1990 .....	60 939	26 114	21 210	10 133	3 405	77	100,0	42,9	34,8	16,6	5,6	0,1
1991 .....	60 808	26 087	20 881	10 217	3 558	65	100,0	42,9	34,3	16,8	5,9	0,1
1992 .....	60 109	25 193	21 211	9 994	3 628	83	100,0	41,9	35,3	16,6	6,0	0,1
1993 .....	59 678	24 548	21 325	9 985	3 754	66	100,0	41,1	35,7	16,7	6,3	0,1
1994 .....	60 092	24 385	21 792	10 075	3 776	64	100,0	40,6	36,3	16,8	6,3	0,1
1995 .....	60 292	24 477	21 872	10 273	3 611	59	100,0	40,6	36,3	17,0	6,0	0,1
1996 .....	60 927	25 059	21 010	10 905	3 901	52	100,0	41,1	34,5	17,9	6,4	0,1
1997 .....	59 801	24 635	19 923	11 181	4 021	41	100,0	41,2	33,3	18,7	6,7	0,1

<sup>1</sup> Tallene for 1978-1985 er hentet fra Medisinsk fødselsregister og omfatter også dødfødte.

<sup>1</sup> The figures for 1978-1985 are from the Medical Birth Register and also comprise stillbirths.