



Elisabeth Eng Eibak

**Undersøking om foreldre-
betaling i barnehagar,
august 2003**

Notater

INNHALD

1. SAMANDRAG	3
2. GENERELT OM UNDERSØKINGA	4
3. OM TABELLANE	5
4. DEFINISJONAR	6
5. SPESELLE MERKNADER	6
6. KOMMENTARAR TIL TAKSTANE FOR KOMMUNALE BARNEHAGAR	7
6.1 Månadssatsane på landsbasis	7
6.2 Månadssatsane for hushald med brutto årsinntekt på 250 000 kroner	7
6.3 Månadssatsane for hushald med brutto årsinntekt på 375 000 kroner	7
6.4 Månadssatsane for hushald med brutto årsinntekt på 500 000 kroner	8
6.5 Minimum og maksimum betalingssatsar	9
6.6 Årsbetaling på landsbasis	9
6.7 Årsbetaling på regionsnivå.....	9
6.8 Betalingssystem.....	10
6.9 Rabatt/friplass	10
6.10 Syskenmoderasjon.....	10
6.11 Kor mange gonger i året det blir betalt	10
6.12 Mat-/kostpengar	11
6.13 Eigne betalingssatsar for barn under 3 år	11
7. KOMMENTARAR TIL TAKSTANE FOR PRIVATE BARNEHAGAR	12
8. Vedlegg	
Tabeller.....	14
De sist utgitte publikasjonene i serien Notater	45

1. Samandrag

Foreldrebetalinga i kommunale barnehagar per august 2003 er redusert jamført med august 2002. For hushald med ei brutto årsinntekt på 250 000 kostar ein heildagsplass i barnehage i snitt **2 382** kroner. Foreldrebetalinga for inntektsnivåa 375 000 og 500 000 kroner ligg på rundt **2800** kroner. Dette tilsvarar ein nedgang på rundt 7 prosent frå august 2002 for alle inntektsnivåa. I forhold til satsane i januar 2003 ligg foreldrebetalinga mellom 7 og 8 prosent lågare i august 2003. Den gjennomsnittlege minimumssatsen for heile landet er i underkant av **1500** kroner, medan maksimumssatsen er nærmare **3 000** kroner. Minimums- og maksimumssatsane er dei lågaste/høgaste satsane kommunane har spesifisert i sitt betalingssystem. Betalingssatsane er ikkje knytt opp mot eit spesifikt inntektsnivå da dette varierar frå kommune til kommune.

For hushald med ei årsinntekt på 250 000 kroner varierer betalinga frå **1 800** kroner i Oslo til **3 102** kroner i Sør-Trøndelag. For inntektsnivået 500 000 kroner har Nordland den lågaste satsen med **2 586** kroner medan Sør-Trøndelag også her har den høgaste med **3 119** kroner. Variasjonen mellom fylka er mindre dess høgare inntektsnivået er noko som har samanheng med kommunanes betalingssystem. Det kan også vere stor variasjon mellom kommunane innan dei ulike fylka da det er kommunane som fastset foreldrebetalinga.

Foreldrebetalinga i private barnehagar på landsbasis er i snitt **3 166** kroner per august 2003. Jamført med august 2002 har betalingssatsane gått ned med **3,4** prosent.

2. Generelt om undersøkinga

Denne rapporten er arbeidd fram av Statistisk sentralbyrå (SSB) på oppdrag frå Barne- og familiedepartementet ved Familie- og barnehageavdelinga. SSB har i oppdrag å gjennomføre ei utvalsundersøking av foreldrebetalinga for heildagsopphald i kommunale og private barnehagar i januar og august kvart år. Denne datainnsamlinga vart gjennomført i august 2003 og arbeidet med datamaterialet vart avslutta i oktober 2003.

Undersøkinga og rapporten omhandlar heildagsopphald for barn over 3 år i kommunale og private barnehagar.

Dei utvalde kommunane vart bedne om å gi følgjande opplysningar for kommunale barnehagar per august 2003:

- dokumentasjon over betalingssatsar og reglar,
- eventuell moderasjon for første sysken,
- eventuelle kostpengar i tillegg til opphaldsbetalinga,
- kor mange gonger i året det blir betalt,
- eventuell rabatt-/friplassordning.

Utifrå dokumentasjonen finn SSB betalingssatsar for barn over 3 år med heildagsplass i kommunal barnehage for hushald med dei tre inntektsnivåa 250 000, 375 000 og 500 000, i tillegg til minimumssatsar og maksimumssatsar. Dei ulike inntektsnivåa representerer punktobservasjonar ikkje intervalla.

SSB har teke imot opplysningar frå alle kommunane som vart trekte til utvalet, i alt 109 kommunar, det vil seie frå Oslo og 6 kommunar frå kvart av dei andre 18 fylka. Dette tilsvarer om lag ein fjerdedel av kommunane i landet og omfattar nesten to tredjedelar av dei kommunale heildagsplassane i landet for barn mellom 3 og 5 år.

Kommunane i landet er delt inn etter bestemte kriteria. Første kriterium er fylke, kor det er trekt 6 kommunar innan kvart fylke (ser bort frå Oslo som er eit eige område). I tillegg er det lagt vekt på å sikra ein representasjon av både by- og landkommunar.

Utvalet av private barnehagar består av om lag 180 barnehagar som er trekte frå dei fem regionane Austlandet, Agder/Rogaland, Vestlandet, Trøndelag og Nord-Noreg. Dei private barnehagane vart bedne om å gi følgjande opplysningar for august 2003:

- betalingssats for heildagsopphald,
- eventuell moderasjon for første sysken,
- eventuelle kostpengar i tillegg til opphaldsbetalinga,
- kor mange gonger i året det blir betalt.

3. Om tabellane

Dei seks fyrste tabellane omhandlar kommunale barnehagar. Berre tabell 7 omfattar private barnehagar. I denne undersøkinga er gjennomsnittssatsane for august 2003 og tilbake til januar 2002 vektta, i motsetnad til tidlegare gjennomsnittsutrekningar som har vorte gjort med simpelt snitt. I gjennomsnittsutrekningane blir også null inkludert som pris.

Tabell 1 Oversiktsdata for undersøkinga. Tabellen gir ei fylkesvis oversikt over førekomsten av nokre kjennemerke i undersøkinga, det vere seg talet på kommunar i undersøkinga, inntektsgraderte satsar, syskenmoderasjon, eigne betalings-satsar for barn under 3 år, talet på betalingsmånader og kostpengar.

Tabell 2a Gjennomsnittlege månadssatsar for fylke og bruttoinntekt. Tabellen inneheld gjennomsnittlege månadssatsar etter fylke og på landsbasis for august 2002 og 2003, og prosentvis endring i månadssatsane.

Tabell 2b Gjennomsnittleg årsbetaling for fylke og bruttoinntekt. Tabellen inneheld gjennomsnittstal for årsbetalinga etter fylke og på landsbasis for august 2002 og 2003, og prosentvis endring i årsbetalinga.

Tabell 2c Gjennomsnittlege månadssatsar og årsbetaling etter bruttoinntekt, viser gjennomsnittstal for heile landet for januar og august 2003, og prosentvis endring.

Tabell 3 gir ei oversikt over satsar og betalingsvilkår i august 2003 for utvalskommunane innan kvart fylke, samt utrekna årsbetaling for hushald med eit og to barn i barnehage. I tillegg er det rekna ut gjennomsnittlege augustsatsar og årsbetaling i fylket. Årsbetalinga er ein utrekna storleik gitt at augustvilkåra blir haldne uendra.

Tabell 4 Årsbetaling etter region og bruttoinntekt. Tabellen viser gjennomsnittleg årsbetaling for hushald med dei tre inntektsnivåa i tillegg til minimums- og maksimumssatsar både for eit og to barn i barnehage.

Tabell 5 Gjennomsnittlege månadssatsar og årsbetaling etter bruttoinntekt. 1998-2003. Tabellen viser utviklinga i månads- og årsbetaling frå januar 1998 til august 2003.

Tabell 6 Oversiktsdata for kommunale barnehagar. 1998-2003. Tabellen gir ei oversikt over utviklinga i førekomsten av nokre kjennemerke i undersøkinga, det vere seg talet på kommunar i undersøkinga, inntektsgraderte satsar, syskenmoderasjon, eigne betalings-satsar for barn under 3 år og kostpengar.

Tabell 7 Månads- og årsbetaling etter region for private barnehagar. Tabellen opplyser om gjennomsnittleg månads- og årsbetaling for hushald med barn i privat barnehage for august 2002 og august 2003, samt prosentvis endring i satsane.

4. Definisjonar

Heildagsopphald: er den opphaldstida som kommunane til kvar tid definerer som heildagsopphald, som i all hovudsak er 41 timar per veke eller meir.

Inntektsgradering: dei satsane som er avhengig av foreldra si inntekt er definert som inntektsgraderte satsar. Dette kan også omfatte friplassar gjennom barnehagens ordinære betalingssystem eller andre organ dersom friplassen avhenger av foreldra si inntekt.

Friplass: er det som kommunane til kvar tid definerer som friplass som kan vere gjennom barnehagens ordinære betalingssystem eller andre organ i kommunane. Ulike vilkår kan liggje til grunn for friplassane.

Minimumssats: er den lågaste satsen kommunen har spesifisert i sitt betalingssystem. Minimumssatsane er ikkje knytt opp mot eit spesifikt inntektsnivå da dette varierer frå kommune til kommune.

Maksimumssats: er den høgaste satsen kommunen har spesifisert i sitt betalingssystem. Maksimumssatsane er ikkje knytt opp mot eit spesifikt inntektsnivå da dette varierer frå kommune til kommune.

5. Spesielle merknader

Rapporten gir prisar og føresetnader hovudsakeleg for barn over 3 år same kva type barnehage (vanleg barnehage, familiebarnehage). I dei tilfella ein kommune tek høgare pris for barn under 3 år, er det gjort merknad om dette i fotnote til tabellen. Vidare er det opplyst i fotnote i kva fall kommunen opererer med nettoinntekt framfor bruttoinntekt når dei fastset foreldrebetalinga.

Augustsatsane og utrekna årsbetaling i tabellane representerer berre punktobservasjonar for inntektsnivåa som blir nytta, ikkje intervall.

I kommunar med inntektsavhengig foreldrebetaling kan det liggje ulike definisjonar av inntekt til grunn for fastsetjing av foreldrebetalinga. I tillegg har kommunane svært ulike system i forhold til kost og kostpengar. I den grad det er mogeleg blir kostpengar skilt ut frå månadssatsen. Men i nokre tilfelle er kostpengar inkludert i månadssatsen og derfor ikkje mogeleg å skilje ut. Dette fører til at samanlikningar av takstnivået mellom kommunar, fylke og regionar er noko uviss. Uvissa er lågare dess høgare nivå vi gjer samanlikningar på. Det er vanleg at kommunane regulerer barnehagesatsane med verknad frå 1. januar og/eller 1. august, og vedtak frå Stortinget. Satsane og vilkåra i denne undersøkinga er dei som gjaldt i august.

Gjer oppmerksom på at nokre data frå tidlegare målingar kan ha vorte endra i ettertid som ei følge av nye opplysningar. I tillegg er gjennomsnittssatsane for august 2003 og tilbake til januar 2002 vekta, i motsetnad til tidlegare gjennomsnittsutrekningar som har vorte gjort med simpelt snitt. Gjennomsnittstala i tabellane kan derfor avvike noko frå kva som har vorte publisert tidlegare.

6. Kommentarer til takstene for kommunale barnehagar

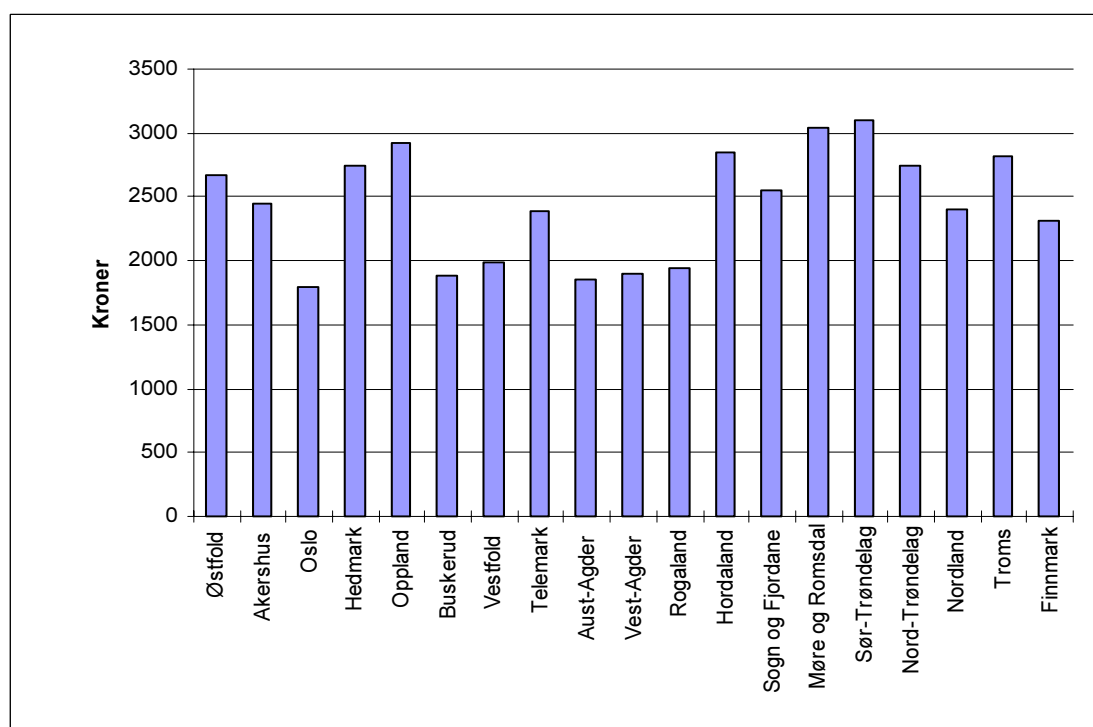
6.1 Månadssatsane på landsbasis

Med brutto årsinntekt på 250 000, 375 000 og 500 000 kroner er dei gjennomsnittlege månadssatsane for august 2003, for heildagsplass i kommunale barnehagar, på landsbasis respektive **2 382**, **2 762** og **2 847** kroner. Satsane for dei same inntektsnivåa er dermed **6,9** prosent, **7,3** prosent og **6,9** prosent lågare i august 2003 enn i august 2002. Minimumssatsen er i snitt **1 497** kroner i august 2003, medan maksimumssatsen er **2 945** kroner i same periode. Betalingssatsane omtalt her er vekta gjennomsnitt, det gjeld satsane per august 2003 og tilbake til januar 2002. Satsane kan dermed ikkje direkte samanliknas med gjennomsnittssatsane i tidlegare publiserte rapportar da dei er rekna ut med simpelt snitt. Vektgrunlaget består av talet på barn mellom 3 og 5 år med heildagsplass i kommunal barnehage per år 2000.

6.2 Månadssatsane for hushald med brutto årsinntekt på 250 000 kroner

Høgaste betalingssatsar finn ein i Sør-Trøndelag med **3 102** kroner, Møre og Romsdal med **3 041** kroner og Oppland med **2 918** kroner. Høg betalingssats for låginntektsgrupper kan mellom anna ha samband med foreldrebetalingssystemet kommunane har valt. Kommunane innan desse fylka nyttar i liten grad betalingssatsar som er avhengige av inntekta til hushaldet. Dermed er det inga prisskilnad for ein barnehageplass same kva hushaldet tener. Tilsvarende blir prisen for barnehageplassar for foreldre med låg inntekt lågast i fylka som er prega av inntektsavhengige betalingssatsar. Lågaste betalingssatsar har Oslo med **1 800** kroner, Aust-Agder med **1 852** kroner og Buskerud med **1 886** kroner.

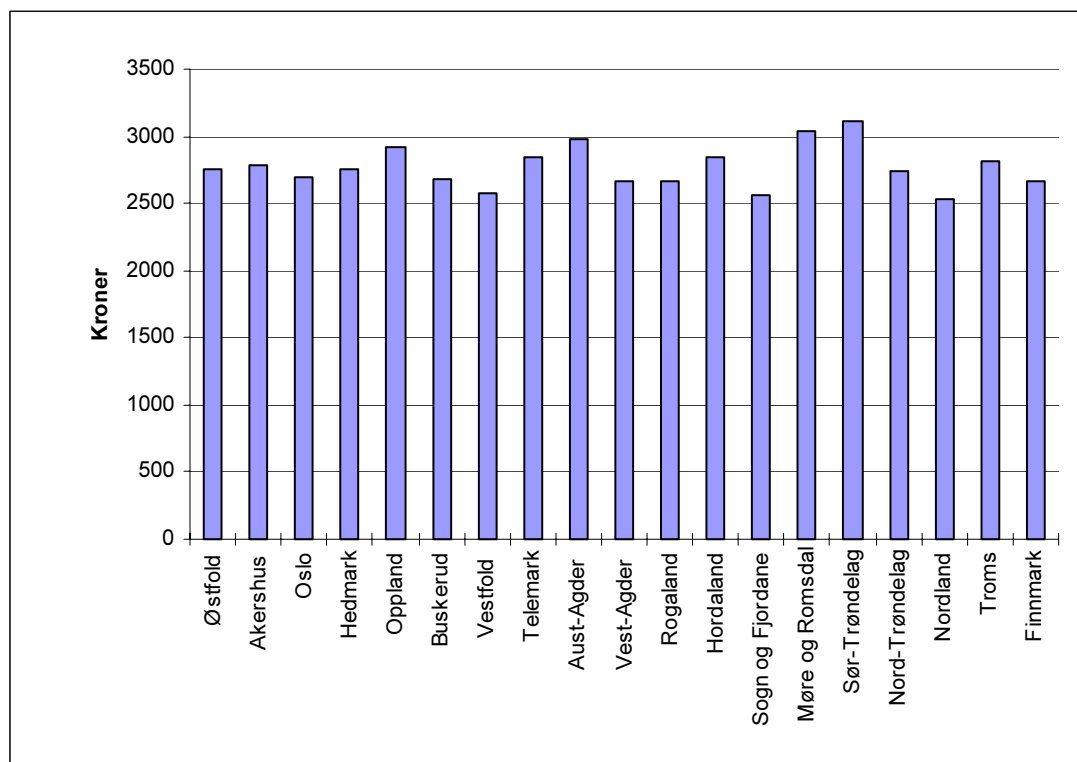
Figur 1. Gjennomsnittleg månadsbetaling for eit barn i kommunal barnehage.
Brutto årsinntekt på 250 000 kroner. August 2003.



6.3 Månadssatsane for hushald med brutto årsinntekt på 375 000 kroner

Høgaste betalingssatsar for hushald med årsinntekt på 375 000 kroner har Sør-Trøndelag med **3 119** kroner, Møre og Romsdal med **3 041** kroner og Aust-Agder med **2 983** kroner. Medan dei lågaste betalingssatsane har Nordland med **2 529** kroner, Sogn og Fjordane med **2 557** kroner og Vestfold med **2 581** kroner.

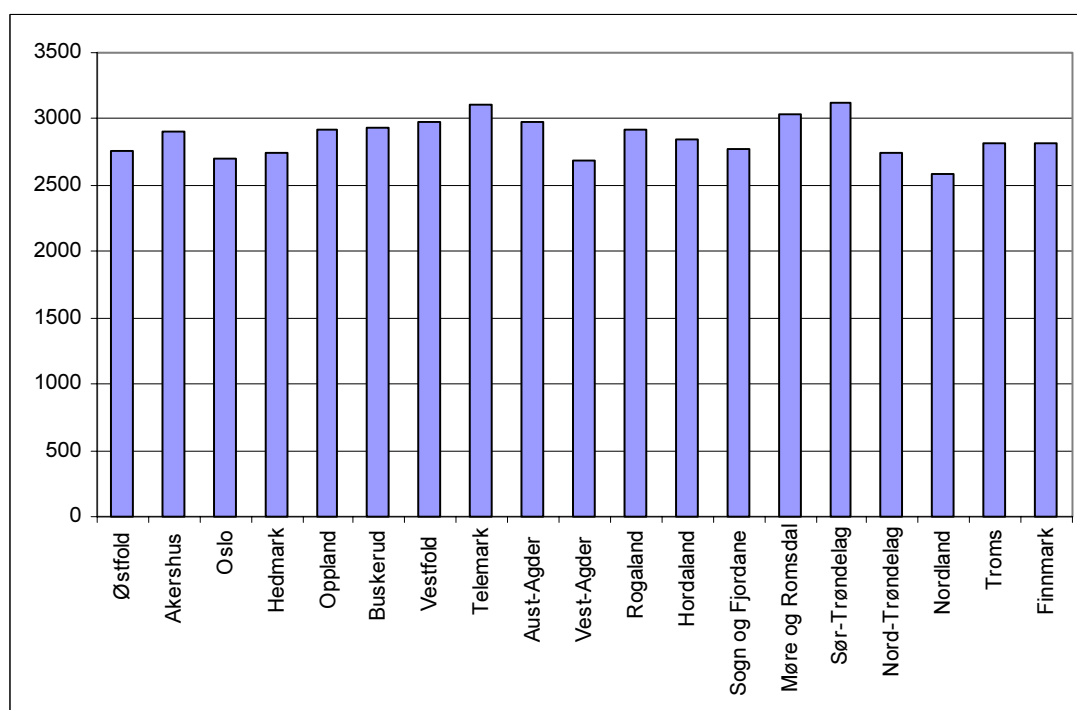
Figur 2. Gjennomsnittleg månadsbetaling for eit barn i kommunal barnehage.
Brutto årsinntekt på 375 000 kroner. August 2003.



6.4 Månadssatsane for hushald med brutto årsinntekt på 500 000 kroner

Variasjonen i foreldrebetalinga mellom fylka er mindre dess høgare inntektsnivået er. For hushald med årsinntekt på 500 000 kroner er dei høgaste betalingssatsane registrert i Sør-Trøndelag med 3 119 kroner, Telemark med 3 106 kroner og Møre og Romsdal med 3 041 kroner. Dei lågaste betalingssatsane har Nordland med 2 586 kroner, Vest-Agder med 2 683 kroner og Oslo med 2 700 kroner.

Figur 3. Gjennomsnittleg månadsbetaling for eit barn i kommunal barnehage.
Brutto årsinntekt på 500 000 kroner. August 2003.



6.5 Minimum og maksimum betalingsattsar

Satsane som blir omtalt i dette avsnittet er dei lågaste og høgaste gjennomsnittssatsane for dei ulike fylka. Satsane er ikkje knytt opp mot eit spesifikt inntektsnivå da dette varierer frå kommune til kommune. Det er store variasjonar i foreldrebetalinga avhengig av om kommunane nyttar inntektsgradering i betalingsystemet. Dei lågaste minimumssatsane har Oslo med **600** kroner og Rogaland med **655** kroner. Buskerud har den høgaste maksimumssatsen med **3 333** kroner. Deretter kjem Finnmark med ein gjennomsnittleg maksimumssats på **3 248** kroner. Maksimumssatsane er i stor grad dei same som satsane for hushald med årsinntekt på 500 000 kroner da det er få kommunar i utvalet som nyttar eit inntektsgradert betalingsystem med intervall over 500 000 kroner. Minimumssatsane avviker derimot i større grad frå den lågaste punktobservasjonen på 250 000 kroner ettersom mange kommunar framleis nyttar inntektsgradering med lågare intervall enn 250 000 kroner.

6.6 Årsbetaling på landsbasis

Forutan månadssatsane er storleiken på årsbetalinga for eit barn i barnehage avhengig av kostpengar og talet på betalingsmånader. Årsbetalinga for to barn er i tillegg avhengig av storleiken på ein eventuell syskenmoderasjon. Med brutto årsinntekt på 250 000, 375 000 og 500 000 kroner, er årsbetalinga på landsbasis for hushald med eit barn i barnehage i gjennomsnitt respektive **26 815**, **30 978** og **31 905** kroner. I forhold til same inntektsnivå er årsbetalinga høvesvis **6,7** prosent, **7,2** prosent og **6,8** prosent lågare i august 2003 enn i august 2002.

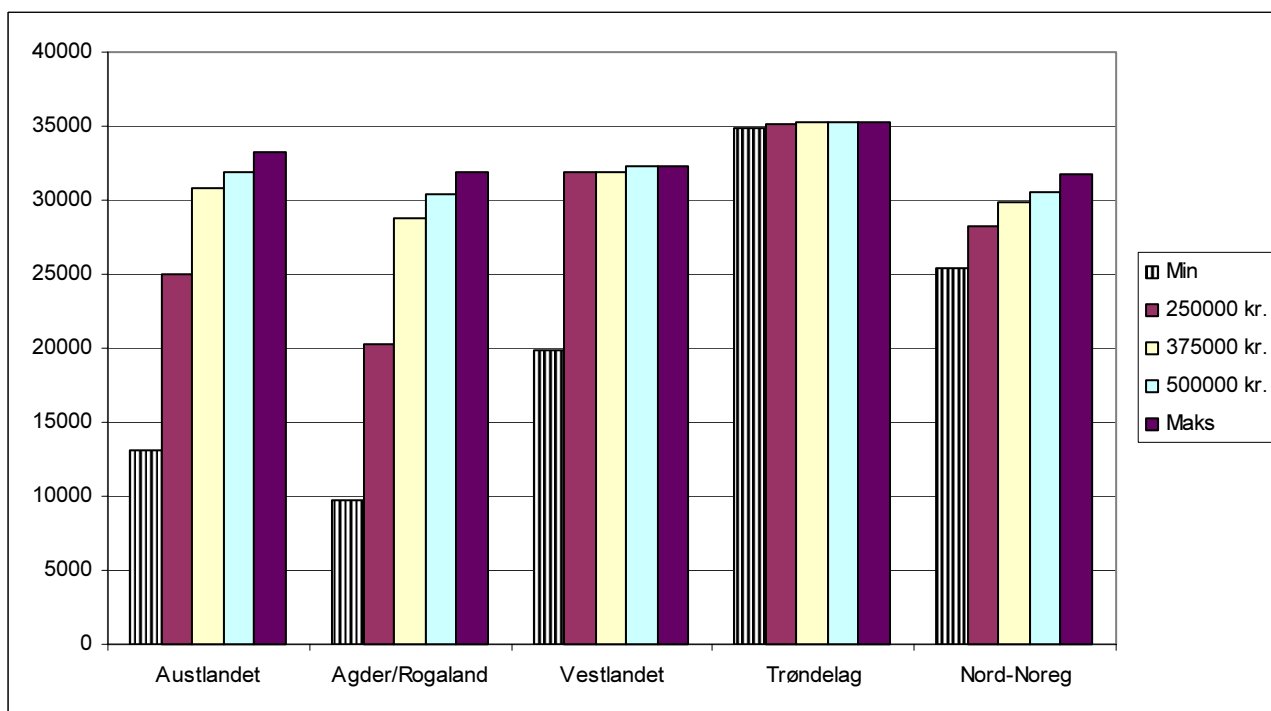
For tilsvarende bruttoinntekter er årsbetalinga på landsbasis for hushald med to barn i barnehage i gjennomsnitt respektive **44 258**, **50 689** og **52 137** kroner. I forhold til tilsvarende inntektsnivå er årsbetalinga høvesvis **4,7** prosent, **5,3** prosent og **4,9** prosent lågare i august 2003 enn i august 2002.

6.7 Årsbetaling på regionsnivå

For hushald med årsinntekt på 250 000 har Agder/Rogaland den lågaste årsbetalinga med **20 245** kroner for eit barn og **34 064** kroner for to barn i barnehage. Høgaste årsbetaling for hushald med same årsinntekt har Trøndelag, kor årsbetalinga er **35 187** kroner for eit barn og **60 951** kroner for to barn. For hushald med årsinntekt på 500 000 kroner varierer årsbetalinga mellom **30 409** kroner i Agder og Rogaland og **35 324** kroner i Trøndelag for eit barn i barnehage. Med to barn i barnehage varierer årsbetalinga mellom **48 080** kroner i Nord-Noreg og **61 157** kroner i Trøndelag.

Den lågaste minimumssatsen har Agder/Rogaland med **9 773** kroner for eit barn i barnehage på årsbasis, og **16 117** kroner for to barn. Trøndelag har dei høgaste betalingsattsane for alle dei tre inntektsnivå både med eit og to barn i barnehage, i tillegg til dei høgaste minimums- og maksimumssatsane. Se tabell 4.

Figur 4. Gjennomsnittleg årsbetaling for eit barn i kommunal barnehage etter region og samla brutto årsinntekt, og minimums- og maksimumssatsar. August 2003.



6.8 Betalingssystem

65 av 109 kommunar har "flate" månadssatsar, det vil si at satsen ikkje er differensiert etter hushaldet si inntekt. Dei andre kommunane har inntektsgraderte månadssatsar. Nokre av desse kommunane graderer betalingssatsane etter Folketrygdas grunnbeløp. Ettersom grunnbeløpet blir oppjustert kvart år, vil eit hushald med konstant inntekt før eller sidan få lågare opphaldsbetaling. Friplass som blir tilbudd hushald med lav inntekt er også definert som inntektsgradert betalingssystem.

6.9 Rabatt/friplass

73 av kommunane i utvalet tilbyr friplassar, økonomisk hjelp eller rabatt. Dette tilsvarer 67 prosent av utvalet. Om lag 8 prosent av desse kommunane tilbyr friplassar gjennom det ordinære betalingssystemet sitt. Det er rundt 10 prosent av kommunane som tildeler friplass etter separat behandling ved det organ som har opptaksfullmakt. Om lag 88 prosent av kommunane tilbyr friplass etter særskilt behandling, gjennom f.eks. sosialkontor, barnevernsnemnd eller skulekontor. (Summen av prosentpoenga går over 100 fordi nokre kommunar tilbyr friplassar etter fleire av behandlingsmåtane.) Dei resterande 36 kommunane har inga rabattordningar.

6.10 Syskenmoderasjon

Alle kommunane i utvalet bortsett frå to gir syskenmoderasjon. Det er 47 kommunar som gir 50 prosent syskenmoderasjon til barn nummer, medan det i august 2002 var 51. Det er ingen kommunar som tilbyr over 50 prosent i syskenmoderasjon. To kommunar tilbyr ikkje syskenmoderasjon. I hovudsak gir kommunane ikkje syskenmoderasjon på mat-/kostpengar.

6.11 Kor mange gonger i året det blir betalt

I utvalet er det 102 kommunar som har foreldrebetaling for heilårsopphald fordelt på 11 månadlege betalingar. 2 kommunar har 10 betalingar og 5 kommunar har 12 betalingar.

6.12 Mat-/kostpengar

60 av 109 kommunar krev inn mat-/kostpengar separat. Undersøkinga tek berre omsyn til dei tilfella kor mat-/kostpengar blir spesifisert nærmare. I undersøkinga er det ikkje teke med kostpengar som er avtalt direkte mellom den enkelte barnehagen og dei føresette. Dette fører til at samanlikningane av månadssatsane og årsbetaling mellom kommunar, fylke og regionar kan vere noko usikre.

6.13 Eigne betalingssatsar for barn under 3 år

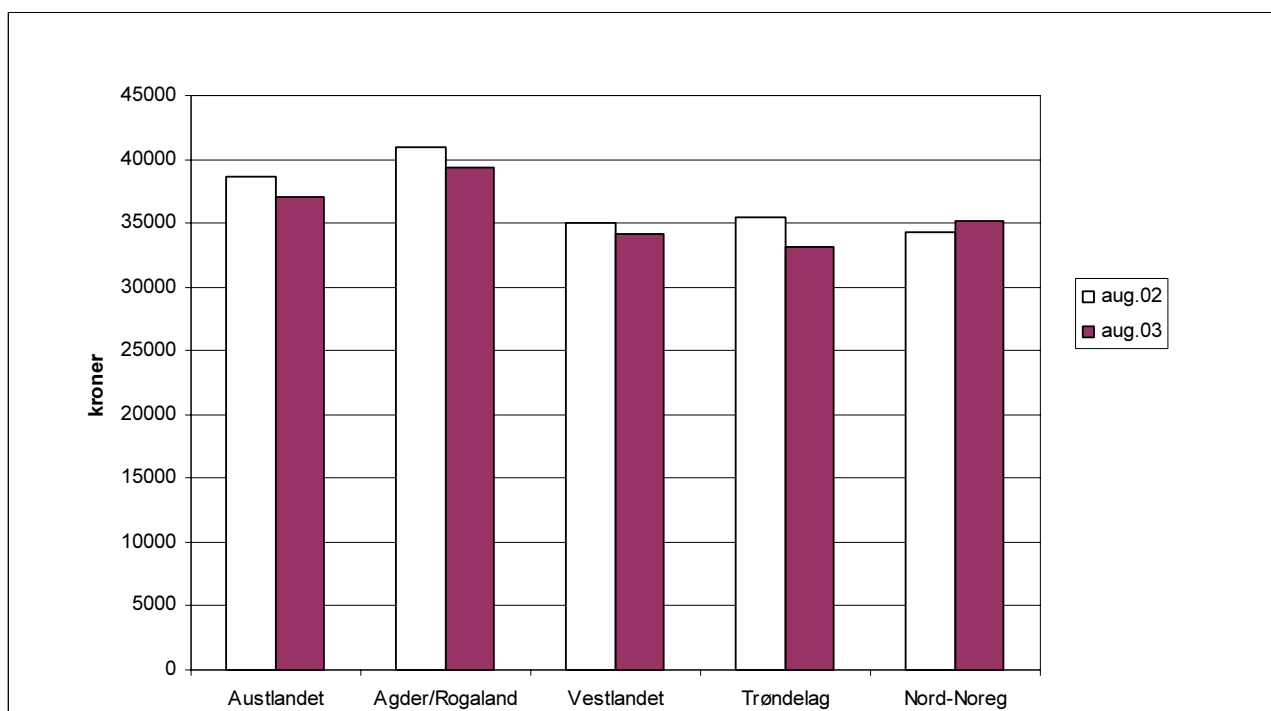
18 kommunar i utvalet har høgare betalingssats for barn under 3 år, medan i august 2002 var det tilsvarende talet 24 kommunar.

7. Kommentaar til takstane for private barnehagar

Det er også rekna ut landsgjennomsnitt for august 2002 og august 2003 der dei ulike regionane er vekta saman på bakgrunn av talet på barn mellom 3 og 5 år i private barnehagar for år 2000. Innan regionane er det teke eit simpelt snitt.

Den gjennomsnittlege månadssatsen i private barnehagar på landsbasis er **3 166** kroner per august 2003. Dette er ein nedgang på **3,4** prosent frå august 2002. Satsane varierer i gjennomsnitt mellom **2 873** kroner i Trøndelag og **3 360** kroner i Agder og Rogaland.

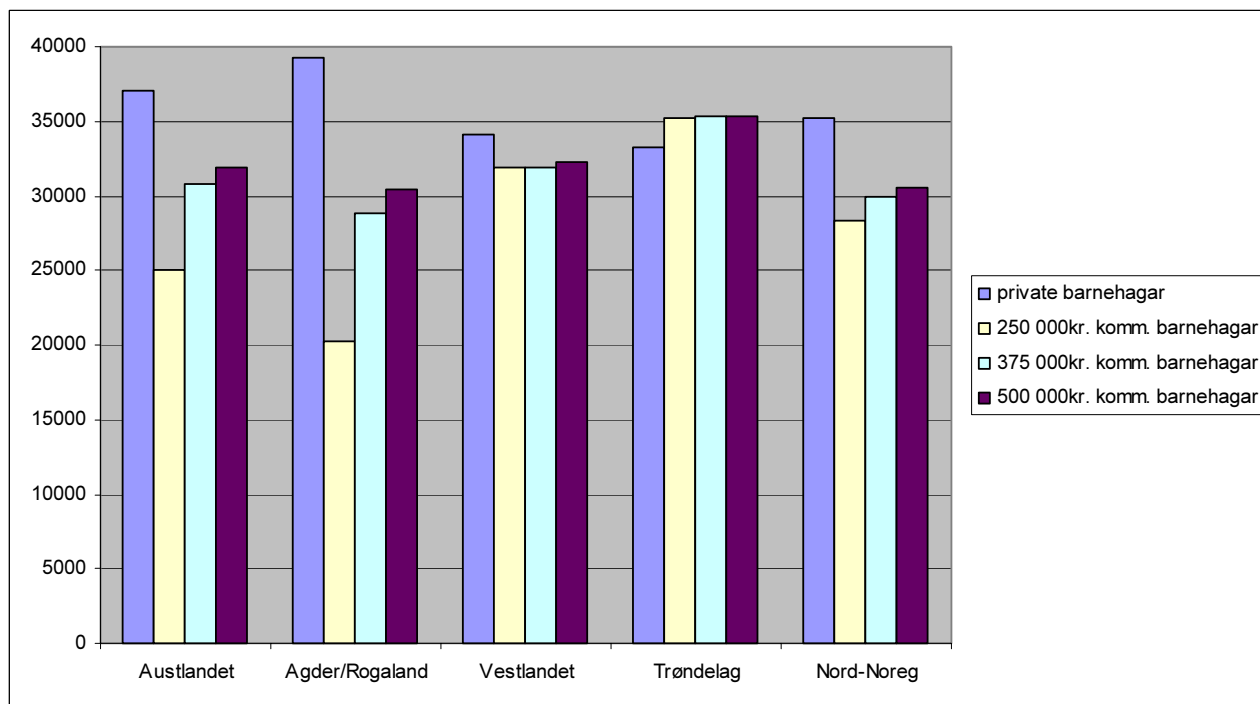
Figur 5. Gjennomsnittleg årsbetaling for eit barn etter region og betalingsår. Private barnehagar. August 2002 og august 2003¹.



For hushald med eit barn i barnehage varierer årsbetalinga i private barnehagar for august 2003 mellom **33 207** kroner i Trøndelag og **39 309** kroner i Agder/Rogaland. Den gjennomsnittlege årsbetalinga for heile landet er **36 348** kroner i august 2003, som er ein nedgang på **3,1** prosent frå august 2002. For hushald med to barn i barnehage ligg betalinga mellom **61 114** kroner på Vestlandet og **72 457** kroner i Agder/Rogaland. På landsbasis er gjennomsnittssatsen **64 576** kroner, ned **3,2** prosent frå same tid i fjor.

¹ Satsane som gjeld for august 2002 er basert på utvalet for august 2003.

Figur 6. Gjennomsnittleg årsbetaling for eit barn etter region, barnehagetype og hushaldet si samla brutto årsinntekt. August 2003.



For hushald med eit barn i barnehage og brutto årsinntekt på 250 000 kroner, er årsbetalinga for kommunal barnehageplass i Agder/Rogaland og på Austlandet respektive 48,5 og 32,5 prosent lågare enn gjennomsnittleg årsbetaling i private barnehagar. Årsaka til dei store skilnadene mellom satsane i private og kommunale barnehagar for ein hushald med brutto årsinntekt på 250 000 kroner er mellom anna meir utbreidd bruk av inntektsgraderte betalingssystem i kommunale barnehagar enn i private. I Trøndelag derimot er årsbetalinga i kommunale barnehagar for hushald med årsinntekt på 250 000 kroner 6,0 prosent høgare enn i private barnehagar. Også for hushald med brutto årsinntekt på 375 000 kroner og 500 000 er det størst skilnad mellom satsane i kommunale og private barnehagar i Agder/Rogaland. Samstundes er Trøndelag den einaste regionen der dei gjennomsnittlege betalingssatsane er høgare i kommunale barnehagar enn i private.

Tabell 1 Oversiktsdata for undersøkinga

Fylke	Talet på kommunar i fylket						
	med i undersøkinga	med inntektsgraderte månads-satsar	med egne satsar for barn under 3 år	med flate månads-satsar	med syskenmoderasjon	som bruker kost-pengar	med 11 betalings-månader
Østfold	6	1	2	5	6	5	6
Akershus	6	6	1	0	5	4	4
Oslo	1	1	0	0	1	0	1
Hedmark	6	0	0	6	6	4	6
Oppland	6	0	2	6	6	5	6
Buskerud	6	4	0	2	6	0	4
Vestfold	6	4	1	2	6	3	6
Telemark	6	4	4	2	6	3	6
Aust-Agder	6	4	0	2	6	4	6
Vest-Agder	6	6	0	0	6	3	6
Rogaland	6	5	0	1	6	1	4
Hordaland	6	1	1	5	6	1	6
Sogn og Fjordane	6	3	3	3	6	4	5
Møre og Romsdal	6	0	2	6	5	2	6
Sør-Trøndelag	6	1	0	5	6	6	6
Nord-Trøndelag	6	0	0	6	6	4	6
Nordland	6	2	0	4	6	5	6
Troms	6	0	2	6	6	1	6
Finnmark	6	2	0	4	6	5	6
I alt	109	44	18	65	107	60	102
I alt i prosent		40,4	16,5	59,6	98,2	55,0	93,6

Tabell 2 a Gjennomsnittlige månedssatsar for fylke og bruttoinntekt

Fylke	Månedssats, utan kost				
	Bruttoinntekt kr.				
	Min	250000	375000	500000	Maks
Østfold					
aug.02		2862	2957	2957	
aug.03	1980	2667	2758	2758	2758
Pst. endring		-6,8	-6,7	-6,7	
Akershus					
aug.02		2711	3081	3205	
aug.03	856	2441	2782	2906	2922
Pst. endring		-10,0	-9,7	-9,3	
Oslo					
aug.02		2200	3200	3200	
aug.03	600	1800	2700	2700	3000
Pst. endring		-18,2	-15,6	-15,6	
Hedmark					
aug.02		2712	2712	2712	
aug.03	2749	2749	2749	2749	2749
Pst. endring		1,4	1,4	1,4	
Oppland					
aug.02		3067	3067	3067	
aug.03	2918	2918	2918	2918	2918
Pst. endring		-4,9	-4,9	-4,9	
Buskerud					
aug.02		2100	2688	2921	
aug.03	1076	1886	2678	2940	3333
Pst. endring		-10,2	-0,4	0,6	
Vestfold					
aug.02		2128	2846	3261	
aug.03	1078	1982	2581	2977	2977
Pst. endring		-6,9	-9,3	-8,7	

Tabell 2 a (framhald) Gjennomsnittlige månedssatsar for fylke og bruttoinntekt

Fylke	Månadssats, utan kost				
	Bruttoinntekt kr.				
	Min	250000	375000	500000	Maks
Telemark					
aug.02		2436	2891	3159	
aug.03	934	2389	2847	3106	3106
Pst. endring		-1,9	-1,5	-1,7	
Aust-Agder					
aug.02		1819	3011	3013	
aug.03	1172	1852	2983	2983	3031
Pst. endring		1,8	-0,9	-1,0	
Vest-Agder					
aug.02		2317	3271	3285	
aug.03	1460	1896	2668	2683	2725
Pst. endring		-18,2	-18,4	-18,3	
Rogaland					
aug.02		2004	2834	3062	
aug.03	655	1938	2670	2916	3120
Pst. endring		-3,3	-5,8	-4,8	
Hordaland					
aug.02		2838	2904	2904	
aug.03	1122	2845	2845	2845	2845
Pst. endring		0,2	-2,0	-2,0	
Sogn og Fjordane					
aug.02		2479	2697	2697	
aug.03	1728	2557	2557	2769	2769
Pst. endring		3,2	-5,2	2,7	
Møre og Romsdal					
aug.02		2930	2930	2930	
aug.03	3041	3041	3041	3041	3041
Pst. endring		3,8	3,8	3,8	

Tabell 2 a (framhald) Gjennomsnittlige månedssatsar for fylke og bruttoinntekt

Fylke	Månadssats, utan kost				
	Bruttoinntekt kr.				
	Min	250000	375000	500000	Maks
Sør-Trøndelag					
aug.02		3400	3416	3416	
aug.03	3055	3102	3119	3119	3119
Pst. endring		-8,8	-8,7	-8,7	
Nord-Trøndelag					
aug.02		2889	2889	2889	
aug.03	2743	2743	2743	2743	2743
Pst. endring		-5,1	-5,1	-5,1	
Nordland					
aug.02		2573	2694	2752	
aug.03	1979	2407	2529	2586	2586
Pst. endring		-6,4	-6,2	-6,0	
Troms					
aug.02		3065	3065	3065	
aug.03	2817	2817	2817	2817	2817
Pst. endring		-8,1	-8,1	-8,1	
Finnmark					
aug.02		2135	2591	2736	
aug.03	2058	2310	2671	2815	3248
Pst. endring		8,2	3,1	2,9	
Heile landet totalt					
aug.02		2558	2980	3058	
aug.03	1497	2382	2762	2847	2945
Pst. endring		-6,9	-7,3	-6,9	

Tabell 2 b Gjennomsnittleg årsbetaling for fylke og bruttoinntekt

Årsbetaling, inkludert kostpenger										
Fylke	Eit barn, bruttoinntekt kr.					To barn, bruttoinntekt kr.				
	Min	250000	375000	500000	Maks	Min	250000	375000	500000	Maks
Østfold										
aug.02		32322	33365	33365			52250	53919	53919	
aug.03	22632	30191	31191	31191	31191	36862	48956	50557	50557	50557
Pst. endring		-6,6	-6,5	-6,5			-6,3	-6,2	-6,2	
Akershus										
aug.02		30740	34851	36249			51480	57646	59743	
aug.03	10222	27694	31483	32891	33061	17968	50618	56457	58643	58898
Pst. endring		-9,9	-9,7	-9,3			-1,7	-2,1	-1,8	
Oslo										
aug.02		24200	35200	35200			36300	52800	52800	
aug.03	6600	19800	29700	29700	33000	9900	29700	44550	44550	49500
Pst. endring		-18,2	-15,6	-15,6			-18,2	-15,6	-15,6	
Hedmark										
aug.02		30834	30834	30834			52815	52815	52815	
aug.03	31281	31281	31281	31281	31281	53664	53664	53664	53664	53664
Pst. endring		1,5	1,5	1,5			1,6	1,6	1,6	
Oppland										
aug.02		35074	35074	35074			59149	59149	59149	
aug.03	33539	33539	33539	33539	33539	56810	56810	56810	56810	56810
Pst. endring		-4,4	-4,4	-4,4			-4,0	-4,0	-4,0	
Buskerud										
aug.02		23528	30176	32736			37002	46972	50812	
aug.03	12716	21626	30497	33371	37702	21727	35564	49145	53457	59953
Pst. endring		-8,1	1,1	1,9			-3,9	4,6	5,2	
Vestfold										
aug.02		24159	32052	36622			36930	48769	55623	
aug.03	12494	22439	29037	33387	33387	19860	35595	45654	52386	52386
Pst. endring		-7,1	-9,4	-8,8			-3,6	-6,4	-5,8	

Tabell 2 b (framhald) Gjennomsnittleg årsbetaling for fylke og bruttoinntekt

Fylke	Årsbetaling, inkludert kostpengar									
	Eit barn, bruttoinntekt kr.					To barn, bruttoinntekt kr.				
	Min	250000	375000	500000	Maks	Min	250000	375000	500000	Maks
Telemark										
aug.02		28162	33165	36115			42951	50456	54880	
aug.03	11187	27196	32229	35080	35080	17266	41280	48830	53105	53105
Pst. endring		-3,4	-2,8	-2,9			-3,9	-3,2	-3,2	
Aust-Agder										
aug.02		20319	33431	33457			31904	51789	51829	
aug.03	13228	20714	33150	33151	33682	21253	33156	52026	52027	52931
Pst. endring		1,9	-0,8	-0,9			3,9	0,5	0,4	
Vest-Agder										
aug.02		25624	36113	36272			40959	57717	57956	
aug.03	16198	21001	29493	29649	30115	25909	33565	47128	47363	48060
Pst. endring		-18,0	-18,3	-18,3			-18,1	-18,3	-18,3	
Rogaland										
aug.02		20691	29409	31695			35860	51105	55098	
aug.03	6874	19889	27525	30006	32047	11730	34441	47792	52127	55699
Pst. endring		-3,9	-6,4	-5,3			-4,0	-6,5	-5,4	
Hordaland										
aug.02		31220	31941	31941			47271	48353	48353	
aug.03	12356	31308	31308	31308	31308	19017	47445	47445	47445	47445
Pst. endring		0,3	-2,0	-2,0			0,4	-1,9	-1,9	
Sogn og Fjordane										
aug.02		28733	31133	31133			46114	49713	49713	
aug.03	20101	29740	29740	32077	32077	32410	48123	48123	51629	51629
Pst. endring		3,5	-4,5	3,0			4,4	-3,2	3,9	
Møre og Romsdal										
aug.02		33195	33195	33195			56762	56762	56762	
aug.03	34413	34413	34413	34413	34413	61946	61946	61946	61946	61946
Pst. endring		3,7	3,7	3,7			9,1	9,1	9,1	

Tabell 2 b (framhald) Gjennomsnittleg årsbetaling for fylke og bruttoinntekt

Fylke	Årsbetaling, inkludert kostpengar									
	Eit barn, bruttoinntekt kr.					To barn, bruttoinntekt kr.				
	Min	250000	375000	500000	Maks	Min	250000	375000	500000	Maks
Sør-Trøndelag										
aug.02		39954	40135	40135			69859	70131	70131	
aug.03	36190	36697	36883	36883	36883	63383	64145	64424	64424	64424
Pst. endring		-8,2	-8,1	-8,1			-8,2	-8,1	-8,1	
Nord-Trøndelag										
aug.02		32546	32546	32546			55410	55410	55410	
aug.03	30981	30981	30981	30981	30981	52056	52056	52056	52056	52056
Pst. endring		-4,8	-4,8	-4,8			-6,1	-6,1	-6,1	
Nordland										
aug.02		29004	30339	30967			46502	48504	49446	
aug.03	22610	27322	28656	29284	29284	36727	43794	45796	46738	46738
Pst. endring		-5,8	-5,5	-5,4			-5,8	-5,6	-5,5	
Troms										
aug.02		33850	33850	33850			52128	52128	52128	
aug.03	31127	31127	31127	31127	31127	48147	48147	48147	48147	48147
Pst. endring		-8,0	-8,0	-8,0			-7,6	-7,6	-7,6	
Finnmark										
aug.02		25151	30168	31756			39566	47092	49474	
aug.03	24133	26903	30874	32462	37223	37997	42152	48109	50491	57632
Pst. endring		7,0	2,3	2,2			6,5	2,2	2,1	
Heile landet										
aug.02		28748	33374	34226			46430	53532	54845	
aug.03	17132	26815	30978	31905	32978	28420	44258	50689	52137	53779
Pst. endring		-6,7	-7,2	-6,8			-4,7	-5,3	-4,9	

Tabell 2 c Gjennomsnittlige månedssatsar og årsbetaling etter bruttoinntekt

	Månadssats, utan kost			Årsbetaling, inkludert kostpengar											
	Bruttoinntekt kr.			Eit barn, bruttoinntekt kr.		To barn, bruttoinntekt kr.									
	Min	250000	375000	500000	Maks	Min	250000	375000	500000	Maks					
Heile landet															
jan.03	1565	2580	3008	3098	3193	17860	28969	33671	34651	35686	29239	46860	54067	55576	57161
aug.03	1497	2382	2762	2847	2945	17132	26815	30978	31905	32978	28420	44258	50689	52137	53779
Pst. endring	-4,3	-7,7	-8,2	-8,1	-7,8	-4,1	-7,4	-8,0	-7,9	-7,6	-2,8	-5,6	-6,2	-6,2	-5,9

Tabell 3 (framhald)

Akershus

Kommunenamn	Månadsatts utan kostpengar for bruttoinntekt		Tallet på innbet. pr. år	Kost-pengar pr. måned	Moderasjon i prosent 1. system	Årsbetaling inkludert kostpengar Eit barn, bruttoinntekt				To barn, bruttoinntekt							
	Min	250000				375000	500000	Maks	Min	250000	375000	500000	Maks				
	685	2740				2740	2740	2740									
Bærum	685	2740	2740	2740	0	11	0	7535	30140	30140	30140	30140	15070	60280	60280	60280	
Asker	1000	2148	3000	3000	50	11	160	12760	25388	34760	34760	34760	20020	38962	53020	53020	
Aurskog-Høland	620	1635	2453	3150	50	12	210	9960	22140	31956	40320	40320	16200	34470	49194	61740	
Fet	1971	2386	2905	3631	50	12	0	23652	28632	34860	43572	43572	35478	42948	52290	65358	
Lørenskog 1	1007	1853	2416	2860	50	11	150	12727	22033	28226	33110	34430	19916	33875	43164	50490	
Nittedal	1200	2300	3350	3850	25	11	150	14850	26950	38500	44000	44000	26400	47575	67788	77413	
Vekta gjennomsnitt	856	2441	2782	2906				10222	27694	31483	32891	33061	17968	50618	56457	58643	58898

1 Eigne betalingsattsar for barn under 3 år

Tabell 3 (framhald)

Oslo

Kommunenamn	Månadssats utan kostpenge for bruttoinntekt		Tallet på innbet.		Kost- penge pr. måned	Moderasjon i prosent	Årsbetaling inkludert kostpenge Eit barn, bruttoinntekt		To barn, bruttoinntekt								
	Min	Maks	pr. år	pr. måned			Min	Maks	Min	Maks							
Oslo	600	1800	2700	3000	11	0	50	6600	19800	29700	29700	33000	9900	29700	44550	44550	49500

Tabell 3 (framhald)

Hedmark

Kommunenamn	Månadssats utan kostpenger for bruttoinntekt				Tallet på innbet. pr. år	Kost-penger pr. måned	Moderasjon i prosent 1. system	Årsbetaling inkludert kostpenger Eit barn, bruttoinntekt				To barn, bruttoinntekt							
	Min	250000	375000	500000				Min	250000	375000	500000	Maks	Min	250000	375000	500000	Maks		
	Hamar	2689	2689	2689				2689	11	80	30	30459	30459	30459	30459	30459	30459	30459	52044
Kongsvinger	3085	3085	3085	3085	11	0	30	33935	33935	33935	33935	33935	33935	33935	57690	57690	57690	57690	57690
Ringsaker	2791	2791	2791	2791	11	154	25	32395	32395	32395	32395	32395	32395	32395	57115	57115	57115	57115	57115
Stange	2450	2450	2450	2450	11	165	30	28765	28765	28765	28765	28765	28765	28765	49445	49445	49445	49445	49445
Trysil	2400	2400	2400	2400	11	180	50	28380	28380	28380	28380	28380	28380	28380	43560	43560	43560	43560	43560
Tynset	3345	3345	3345	3345	11	0	20	36795	36795	36795	36795	36795	36795	36795	66231	66231	66231	66231	66231
Vekta gjennomsnitt	2749	2749	2749	2749				31281	31281	31281	31281	31281	31281	31281	53664	53664	53664	53664	53664

Tabell 3 (framhald)

Buskerud

Kommunenamn	Månadsatts utan kostpenger for bruttoinntekt			Tallet på innbet. pr. år	Kost-penger pr. måned	Moderasjon i prosent 1. system	Årsbetaling inkludert kostpenger Eit barn, bruttoinntekt			To barn, bruttoinntekt								
	Min	250000	500000				Maks	Min	250000	500000	Maks	Min	250000	500000	Maks			
Drammen	68	1197	2429	2950	3735	11	0	50	748	13167	26719	32450	41085	1122	19751	40079	48675	61628
Kongsberg	825	2750	2750	2750	2750	11	0	30	9075	30250	30250	30250	30250	15428	51425	51425	51425	51425
Ringerike	2100	2100	2900	2900	2900	12	0	35	25200	25200	34800	34800	34800	41580	41580	57420	57420	57420
Gol	3080	3080	3080	3080	3080	11	0	50	33880	33880	33880	33880	33880	50820	50820	50820	50820	50820
Ål	700	2386	3568	3568	3568	11	0	50	7700	26246	39248	39248	39248	11550	39369	58872	58872	58872
Nedre-Eiker	3000	3000	3000	3000	3000	12	0	20	36000	36000	36000	36000	36000	64800	64800	64800	64800	64800
Vekta gjennomsnitt	1076	1886	2678	2940	3333				12716	21626	30497	33371	37702	21727	35564	49145	53457	59953

2 Satsane er med nettoinntekt lik 250', 375' og 500'

Tabell 3 (framhald)

Vestfold

Kommunenamn	Månadsatts utan kostpengar for bruttoinntekt				Tallet på Kost-pengar pr. måned		Moderasjon i prosent	Årsbetaling inkludert kostpengar				To barn, bruttoinntekt						
	Min	250000	375000	500000	Maks	pr. år		1. system	Min	250000	375000	500000	Maks	Min	250000	375000	500000	Maks
Tønsberg	445	2453	2851	3362	3362	11	40	6215	28303	32681	38302	38302	10472	45813	52818	61811	61811	
Sandefjord	1375	1925	2750	2750	2750	11	50	15125	21175	30250	30250	30250	22688	31763	45375	45375	45375	
Larvik	800	950	2000	2700	2700	11	50	8800	10450	22000	29700	29700	13200	15675	33000	44550	44550	
Sande	2200	2200	2200	2750	2750	11	50	24200	24200	24200	30250	30250	36300	36300	36300	45375	45375	
Hof	3000	3000	3000	3000	3000	11	25	34100	34100	34100	34100	34100	59950	59950	59950	59950	59950	
Re	2800	2800	2800	2800	2800	11	35	32560	32560	32560	32560	32560	54340	54340	54340	54340	54340	
Vekta gjennomsnitt	1078	1982	2581	2977	2977			12494	22439	29037	33387	33387	19860	35595	45654	52386	52386	

1 Eigne betalingsattsar for barn under 3 år

Tabell 3 (framhald)

Telemark																		
Kommunenamn	Månadsatts utan kostpenger for bruttoinntekt				Tallet på innbet. pr. år	Kostpenger pr. måned	Moderasjon i prosent 1. system	Årsbetaling inkludert kostpenger				To barn, bruttoinntekt						
	Min	250000	375000	500000				Maks	Min	250000	375000	500000	Maks	Min	250000	375000	500000	Maks
Porsgrunn	750	2000	2000	3000	3000	11	125	50	9625	23375	23375	34375	34375	15125	35750	35750	52250	52250
Skien	960	2560	3200	3200	3200	11	75	50	11385	28985	36025	36025	36025	17490	43890	54450	54450	54450
Sauherad	1	2970	2970	2970	2970	11	0	50	32670	32670	32670	32670	32670	49005	49005	49005	49005	49005
Seljord	1	542	2500	2500	2500	11	150	50	7612	29150	29150	29150	29150	12243	44550	44550	44550	44550
Kviteseid	1	2660	2660	2660	2660	11	0	35	29260	29260	29260	29260	29260	48279	48279	48279	48279	48279
Vinje	1	0	1421	2252	2500	11	0	50	0	15631	24772	27500	27500	0	23447	37158	41250	41250
Vekta gjennomsnitt	934	2389	2847	3106	3106				11187	27196	32229	35080	35080	17266	41280	48830	53105	53105

1 Eigne betalingsattsar for barn under 3 år

Tabell 3 (framhald)

Aust-Agder

Kommunenamn	Månadsatts utan kostpenger for bruttoinntekt				Tallet på innbet. pr. år	Kost-penger pr. måned	Moderasjon i prosent 1. systemen	Årsbetaling inkludert kostpenger				To barn, bruttoinntekt														
	Min	250000	375000	500000				Maks	Min	250000	375000	500000	Maks	Min	250000	375000	500000	Maks								
																			Min	250000	375000	500000	Maks			
Risør	2730	2730	2730	2730	2730	11	135	25	31515	31515	31515	31515	31515	31515	31515	31515	55523	55523	55523	55523	55523	55523	55523	55523	55523	
Arendal	930	1555	3110	3110	3110	11	0	50	10230	17105	34210	34210	34210	34210	34210	34210	15345	25658	51315	51315	51315	51315	51315	51315	51315	
Grimstad	1430	2350	2860	2860	3110	11	0	30	15730	25850	31460	31460	31460	31460	31460	34210	26741	43945	53482	53482	53482	53482	53482	53482	53482	58157
Froland	1250	2500	2500	2500	2500	11	230	20	16280	30030	30030	30030	30030	30030	30030	30030	29810	54560	54560	54560	54560	54560	54560	54560	54560	
Åmli	1036	1823	2734	2750	2750	11	91	50	12397	21054	31075	31251	31251	31251	31251	31251	19096	32082	47113	47377	47377	47377	47377	47377	47377	
Valle	2438	2438	2438	2438	2438	11	320	50	30338	30338	30338	30338	30338	30338	30338	30338	47267	47267	47267	47267	47267	47267	47267	47267	47267	
Vekta gjennomsnitt	1172	1852	2983	2983	3031				13228	20714	33150	33151	33682	33682	33682	21253	33156	52026	52027	52027	52027	52027	52027	52027	52931	

Tabell 3 (framhald)

Vest-Agder

Kommunenamn	Månadssats utan kostpengar for bruttoinntekt				Tallet innbet. pr. år	Kost-pengar pr. måned	Moderasjon i prosent 1. system	Årsbetaling inkludert kostpengar											
	Eit barn, bruttoinntekt							To barn, bruttoinntekt											
	Min	250000	375000	500000				Maks	Min	250000	375000	500000	Maks						
Kristiansand	1500	1850	2650	2650	2650	11	0	40	16500	20350	29150	29150	29150	29150	26400	32560	46640	46640	46640
Mandal	752	2438	2983	2983	2983	11	70	40	9042	27588	33583	33583	33583	33583	14775	44449	54041	54041	54041
Farsund	1600	2200	2900	3500	3500	11	0	50	17600	24200	31900	38500	38500	38500	26400	36300	47850	57750	57750
Lindesnes	1059	2445	2771	2771	2771	11	150	40	13299	28545	32131	32131	32131	32131	21938	46332	52070	52070	52070
Kvinesdal	1400	2145	2620	2870	4465	11	280	50	18480	26675	31900	34650	52195	52195	29260	41553	49390	53515	79833
Sirdal	0	1561	1873	2185	2497	11	0	50	0	17171	20603	24035	27467	27467	0	25757	30905	36053	41201
Vekta gjennomsnitt	1460	1896	2668	2683	2725				16198	21001	29493	29649	30115	30115	25909	33565	47128	47363	48060

2 Satsane er med nettoinntekt lik 250', 375' og 500'

Tabell 3 (framhald)

Rogaland

Kommunenamn	Månadsatts utan kostpengar for bruttoinntekt				Tallet på innbet. pr. år	Kost-pengar pr. måned	Moderasjon i prosent 1. systemen	Årsbetaling inkludert kostpengar				To barn, bruttoinntekt							
	Min	250000	375000	500000				Maks	Min	250000	375000	500000	Maks	Min	250000	375000	500000	Maks	
																			Eit barn, bruttoinntekt
Sandnes	750	1250	2500	2500	2500	11	0	25	8250	13750	27500	27500	27500	27500	14438	24063	48125	48125	48125
Stavanger	450	2060	2830	3250	3630	10	0	25	4500	20600	28300	32500	36300	36300	7875	36050	49525	56875	63525
Hå	613	1567	2076	2459	2459	11	0	25	6743	17237	22836	27049	27049	27049	11800	30165	39963	47336	47336
Sola	765	2550	2550	2550	2550	10	0	25	7650	25500	25500	25500	25500	25500	13388	44625	44625	44625	44625
Sauda	0	2222	2639	2900	2900	11	100	50	1100	25542	30129	33000	33000	33000	2200	38863	45744	50050	50050
Tysvær	2600	2600	2600	2600	2600	11	0	50	28600	28600	28600	28600	28600	28600	42900	42900	42900	42900	42900
Vekta gjennomsnitt	655	1938	2670	2916	3120				6874	19889	27525	30006	32047	32047	11730	34441	47792	52127	55699

Tabell 3 (framhald)

Hordaland

Kommunenamn	Månadsatts utan kostpengar for bruttoinntekt				Tallet på innbet. pr. år	Kost-pengar pr. måned	Moderasjon i prosent 1. system	Årsbetaling inkludert kostpengar				To barn, bruttoinntekt																		
	Min	250000	375000	500000				Maks	Min	250000	375000	500000	Maks	Min	250000	375000	500000	Maks												
																			Eit barn, bruttoinntekt				Maks							
Bergen	690	2870	2870	2870	2870	11	0	50	7590	31570	31570	31570	31570	31570	31570	31570	11385	47355	47355	47355	47355	47355	47355	47355	47355	47355	47355			
Sveio	3330	3330	3330	3330	3330	11	150	50	38280	38280	38280	38280	38280	38280	38280	38280	38280	58245	58245	58245	58245	58245	58245	58245	58245	58245	58245	58245		
Stord	2960	2960	2960	2960	2960	11	0	50	32560	32560	32560	32560	32560	32560	32560	32560	32560	48840	48840	48840	48840	48840	48840	48840	48840	48840	48840	48840	48840	
Tysnes	2849	2849	2849	2849	2849	11	0	40	31339	31339	31339	31339	31339	31339	31339	31339	31339	50142	50142	50142	50142	50142	50142	50142	50142	50142	50142	50142	50142	
Kvinnherad	2500	2500	2500	2500	2500	11	0	50	27500	27500	27500	27500	27500	27500	27500	27500	27500	41250	41250	41250	41250	41250	41250	41250	41250	41250	41250	41250	41250	41250
Voss	2720	2720	2720	2720	2720	11	0	25	29920	29920	29920	29920	29920	29920	29920	29920	29920	52360	52360	52360	52360	52360	52360	52360	52360	52360	52360	52360	52360	52360
Vekta gjennomsnitt	1122	2845	2845	2845	2845				12356	31308	31308	31308	31308	31308	31308	31308	31308	19017	47445	47445	47445	47445	47445	47445	47445	47445	47445	47445	47445	47445

1 Eigne betalingsattsar for barn under 3 år

Tabell 3 (framhald)

Sør-Trøndelag

Kommunenamn	Månadssats utan kostpengar for bruttoinntekt		Tallet på innbet. pr. år	Kost-pengar pr. måned	Moderasjon i prosent 1. systemen	Årsbetaling inkludert kostpengar				To barn, bruttoinntekt			
	Min	Maks				Min	Maks	Min	Maks	Min	Maks		
Trondheim	3150	3150	11	240	25	37290	37290	37290	37290	65918	65918	65918	65918
Hitra	2500	2500	11	260	50	30360	30360	30360	30360	46970	46970	46970	46970
Ørland	3030	3030	11	207	40	35602	35602	35602	35602	57873	57873	57873	57873
Oppdal	2650	2650	11	180	50	31130	31130	31130	31130	47685	47685	47685	47685
Orkdal	1440	2970	11	160	50	17600	29920	34430	34430	27280	45760	52525	52525
Selbu	2760	2760	11	180	40	32340	32340	32340	32340	52536	52536	52536	52536
Vekta gjennomsnitt	3055	3102	3119	3119		36190	36697	36883	36883	63383	64145	64424	64424

2 Satsane er med nettoinntekt lik 250', 375' og 500'

Tabell 3 (framhald)

Troms

Kommunenamn	Månadsatts utan kostpengar for bruttoinntekt				Tallet på innbet. pr. år	Kost-pengar pr. måned	Moderasjon i prosent 1. system	Årsbetaling inkludert kostpengar Eit barn, bruttoinntekt											
	Min	250000	375000	500000				Maks	To barn, bruttoinntekt		Maks								
									Min	250000		375000	500000	Maks					
Tromsø	2770	2770	2770	2770	2770	11	0	50	30470	30470	30470	30470	30470	30470	45705	45705	45705	45705	45705
Salangen	2517	2517	2517	2517	2517	11	214	30	30041	30041	30041	30041	30041	30041	51776	51776	51776	51776	51776
Målselv	3080	3080	3080	3080	3080	11	0	40	33880	33880	33880	33880	33880	33880	54208	54208	54208	54208	54208
Berg	2300	2300	2300	2300	2300	11	0	50	25300	25300	25300	25300	25300	25300	37950	37950	37950	37950	37950
Balsfjord	2990	2990	2990	2990	2990	11	0	40	32890	32890	32890	32890	32890	32890	52624	52624	52624	52624	52624
Kvænanen	2410	2410	2410	2410	2410	11	0	50	26510	26510	26510	26510	26510	26510	39765	39765	39765	39765	39765
Vekta gjennomsnitt	2817	2817	2817	2817	2817				31127	31127	31127	31127	31127	31127	48147	48147	48147	48147	48147

1 Eigne betalingsattsar for barn under 3 år

Tabell 3 (framhald)

Finnmark

Kommunenamn	Månadssats utan kostpenger for bruttoinntekt				Tallet på innbet. pr. år	Kost-penger pr. måned	Moderasjon i prosent 1. systemen	Årsbetaling inkludert kostpenger				To barn, bruttoinntekt						
	Min	250000	375000	500000				Maks	Min	250000	375000	500000	Maks	Min	250000	375000	500000	Maks
Vadsø	2700	2700	2700	2700	2700	2700	2700	2700	2700	2700	2700	2700	2700	2700	2700	2700		
Alta	2725	2725	2725	2725	2725	2725	2725	2725	2725	2725	2725	2725	2725	2725	2725	2725		
Loppa	1525	2275	2275	2275	2275	2275	2275	2275	2275	2275	2275	2275	2275	2275	2275	2275		
Nordkapp	2415	2415	2415	2415	2415	2415	2415	2415	2415	2415	2415	2415	2415	2415	2415	2415		
Deatnu-Tana	2500	2500	2500	2500	2500	2500	2500	2500	2500	2500	2500	2500	2500	2500	2500	2500		
Sør-Varanger	900	1600	2768	3235	4635	4635	4635	4635	4635	4635	4635	4635	4635	4635	4635	4635		
Vekta gjennomsnitt	2058	2310	2671	2815	3248				24133	26903	30874	32462	37223	37997	42152	48109	50491	57632

Tabell 4 Årsbetaling etter region og bruttoinntekt

Region	Årsbetaling inkludert kostpenger									
	Eit barn, bruttoinntekt kr.:					To barn, bruttoinntekt kr.:				
	Min	250000	375000	500000	Maks	Min	250000	375000	500000	Maks
Austlandet 1)										
aug.02		27801	33850	34977			44487	53570	55260	
aug.03	13112	25045	30744	31876	33288	21735	41584	50220	51955	54072
Endring, pst.		-9,9	-9,2	-8,9			-6,5	-6,3	-6,0	
Agder/Rogaland 2)										
aug.02		21658	31411	32912			36318	52581	55195	
aug.03	9773	20245	28786	30409	31894	16117	34064	48296	51123	53693
Endring, pst.		-6,5	-8,4	-7,6			-6,2	-8,1	-7,4	
Vestlandet 3)										
aug.02		31319	32141	32141			49673	50907	50907	
aug.03	19798	31882	31882	32299	32299	33201	51551	51551	52176	52176
Endring, pst.		1,8	-0,8	0,5			3,8	1,3	2,5	
Trøndelag										
aug.02		37997	38130	38130			66042	66242	66242	
aug.03	34814	35187	35324	35324	35324	60391	60951	61157	61157	61157
Endring, pst.		-7,4	-7,4	-7,4			-7,7	-7,7	-7,7	
Nord-Noreg										
aug.02		29400	31285	31978			46342	49170	50209	
aug.03	25394	28289	29911	30604	31802	40265	44608	47041	48080	49878
Endring, pst.		-3,8	-4,4	-4,3			-3,7	-4,3	-4,2	

1) Østfold, Akershus, Oslo, Hedmark, Oppland, Buskerud, Vestfold, Telemark

2) Aust-Agder, Vest-Agder og Rogaland

3) Hordaland, Sogn og Fjordane og Møre og Romsdal

Tabell 5 Gjennomsnittlige månedssatsar og årsbetaling etter bruttoinntekt. 1998-2003.

	Månadssatsar, utan kostpengar			Årsbetaling, inkludert kostpengar			To barn, brutto inntekt kr.									
	Eit barn, brutto inntekt kr.			500 000 Maks			500 000 Maks									
	Min	250 000	375 000	500 000	Maks	Min	250 000	375 000	500 000	Maks						
jan.98		2 404	2 619				27 153	29 498		43 405	46 999					
aug.98		2 415	2 640				27 335	29 800		43 751	47 532					
jan.99		2 525	2 758				28 612	31 155		45 978	49 875					
aug.99		2 567	2 791				29 111	31 568		46 935	50 701					
jan.00		2 629	2 857	2 946			29 756	32 251	33 206	48 041	51 871	53 336				
aug.00		2 661	2 912	3 002			30 035	32 765	33 735	48 469	52 655	54 151				
jan.01		2 723	2 985	3 074			30 809	33 671	34 627	49 780	54 168	55 636				
aug.01		2 700	2 953	3 032			30 656	33 437	34 297	49 510	53 746	55 046				
jan.02 ¹		2 644	3 095	3 179			29 696	34 625	35 535	47 845	55 394	56 797				
aug.02		2 558	2 980	3 058			28 748	33 374	34 226	46 430	53 532	54 845				
jan.03	1 565	2 580	3 008	3 098	3 193		17 860	28 969	33 671	34 651	35 686	29 239	46 860	54 067	55 576	57 161
aug.03	1 497	2 382	2 762	2 847	2 945		17 132	26 815	30 978	31 905	32 978	28 420	44 258	50 689	52 137	53 779
endring jan.98- aug.03		-0,9		5,5				-1,2	5,0				2,0		7,8	

¹ Fra og med januar 2002 er gjennomsnittssatsane vekta i motsetnad til tidlegare der uvekta snitt har vorte nytta.

Tabell 6 Oversiktsdata for kommunale barnehagar. 1998-2003.

	Talet på kommunar i undersøkinga	Talet på kommunar med inntektsgraderte satsar	Talet på kommunar med sysken moderasjon	Talet på kommunar som nyttar kostpengar	Talet på kommunar med egne satsar for barn under 3 år
jan.98	109	50	109	51	25
aug.98	109	47	109	54	26
jan.99	109	47	109	56	27
aug.99	109	46	109	58	27
jan.00	109	45	109	56	27
aug.00	109	45	109	54	28
jan.01	109	45	109	55	24
aug.01	109	43	109	57	23
jan.02	109	44	109	60	23
aug.02	109	46	109	59	24
jan.03	109	47	108	59	22
aug.03	109	44	107	60	18

Tabell 7 Månads- og årsbetaling etter region for private barnehagar

Område	Månadsbetaling utan kost			Årsbetaling, inkludert kostpengar					
	Eit barn			Eit barn					
	aug.02	aug.03	Endr. i pst.	aug.02	aug.03	Endr. i pst.			
Austlandet	3397	3251	-4,3	38609	37111	-3,9	67394	64881	-3,7
Agder/Rogaland	3478	3360	-3,4	40924	39309	-3,9	77243	72457	-6,2
Vestlandet	3099	3017	-2,6	35010	34125	-2,5	62872	61114	-2,8
Trøndelag	3109	2873	-7,6	35483	33207	-6,4	65382	61432	-6,0
Nord-Noreg	2962	3006	1,5	34323	35212	2,6	59680	61969	3,8
Heile landet	3278	3166	-3,4	37496	36348	-3,1	66727	64576	-3,2

Satsane som gjeld for august 2002 er basert på utvalet for august 2003.

De sist utgitte publikasjonene i serien Notater

- 2003/48 E. Siig Meen og O. Rognstad: Jordbrukstelling 1999- dokumentasjon. 105s.
- 2003/49 L.Rogstad: Statistiske temakart og X-Map. 32s.
- 2003/50 E. Holmøy: Velferdsregnskap - et mulig teoretisk rammeverk.35s.
- 2003/51 C. Wiecek: Undersøkelse om fremtidsplaner, familie og samliv. Dokumentasjonsrapport. 59s.
- 2003/52 KOSTRA: Arbeidsgrupperapporter 2003. 153s.
- 2003/53 A. Haglund: Rapport fra arbeidsgruppa om forslag til arbeidsdeling mellom Brønnøysundregistrene (BR) og Statistisk sentralbyrå (SSB). 40s.
- 2003/54 E. Eng Eibak: Forventningsindikator - konsumprisene. Mai - november 2003. 19s.
- 2003/55 G. Daugstad: Levekår for ungdom i større byer. 80s.
- 2003/56 A. Vedø og D. Rafat: Sammenligning av utvalgsplaner i AKU. 17s.
- 2003/57 L. Belsby: Frafall og vekter i Tidsbruksundersøkelsen 2000-2001. 20s.
- 2003/58 L.Belsby: Vekter i Forbruksundersøkelsen. 28s.
- 2003/59 M. Mogstad og L.C. Zhang: På veien fra familie- til husholdningsregister. En metode for prediksjon av samboere uten barn .53s
- 2003/60 A. Vedø og D. Rafat: Redigering av husholdningsfilen fra Kvalitetsundersøkelsen. 13s.
- 2003/61 M. Mogstad: Analyse av fattigdom basert på register- og folketellingsdata. 75s.
- 2003/62 T. Eika og J.A. Jørgensen: Makroøkonomiske virkninger av høye strømpriser i 2003. En analyse med den makroøkonometriske modellen KVARTS.16s
- 2003/63 B. Mathisen: Flyktninger og arbeidsmarkedet 4. kvartal 2001. 32s.
- 2003/64 E. Røed Larsen og D.E. Sommervoll: Til himmls eller utfor stupet? En katalogisering av forklaringer på stigende boligpriser. 31s.
- 2003/65 P.E. Tønjum: Tilbakemelding/ dokumentasjon av prosjektet: Avstemming av KNR mot nye årstall ifølge tallrevisjonen.43s.
- 2003/66 B.A. Holth: Arbeids- og bedriftsundersøkelsen 2003. Dokumentasjon. 67s.
- 2003/67 H. Tønseth: Kommuneale helseforskjeller - de finnes, men kan de måles? 15s.
- 2003/68 T.M. Normann: Omnibusundersøkelsen mai/juni 2003. Dokumentasjonsrapport. 50s.
- 2003/69 KOSTRA (Kommune- Stat- Rapportering) Rutinebeskrivelse og dokumentasjon. 60s.
- 2003/70 E. Holmøy og B. Strøm: Fordeling av tjenesteproduksjon mellom offentlig og privat sektor i MSG-6. 25s.
- 2003/71 J.K. Dagsvik: Hvordan skal arbeidstilbudseffekter tallfestes? en oversikt over den mikrobaserte arbeidstilbudsforskningen i Statistisk sentralbyrå. 67s.
- 2003/72 A. Steinkellner: Inntektsstatistikk for personer og familier 1999-2001. Dokumentasjon av datagrunnlag og produksjonsprosess. 43s.
- 2003/73 F. Tverå, I. Sagelvmo: Beregning av næringene fiske eget bruk, fiske og fangst og fiskeoppdrett i nasjonalregnskapet. 19s.
- 2003/74 K.H. Grini: Lønnsstatistikk privat sektor 1997-2001. Dokumentasjon av utvalg og beregning av vekter. 36s.
- 2003/75 A.H. Foss: Grafisk revisjon av nøkkeltallene i KOSTRA. 16s.
- 2003/76 K. Hansen: Ideelle organisasjoner i nasjonalregnskapet. 30s.