

*Mads Ivar Kirkeberg, Jon Epland, Nina Hagesæther
og Alice Steinkellner*

**Barnefamiliers inntektsutvikling
1990-2000**

Rapporter

I denne serien publiseres statistiske analyser, metode- og modellbeskrivelser fra de enkelte forsknings- og statistikkområder. Også resultater av ulike enkeltundersøkelser publiseres her, oftest med utfyllende kommentarer og analyser.

Reports

This series contains statistical analyses and method and model descriptions from the different research and statistics areas. Results of various single surveys are also published here, usually with supplementary comments and analyses.

© Statistisk sentralbyrå, mai 2003
Ved bruk av materiale fra denne publikasjonen,
vennligst oppgi Statistisk sentralbyrå som kilde.

ISBN 82-537-6358-1 Trykt versjon
ISBN 82-537-6360-3 Elektronisk versjon
ISSN 0806-2056

Emnegruppe

05.01

Design: Enzo Finger Design
Trykk: Statistisk sentralbyrå/230

Standardtegn i tabeller	Symbols in tables	Symbol
Tall kan ikke forekomme	Category not applicable	.
Oppgave mangler	Data not available	..
Oppgave mangler foreløpig	Data not yet available	...
Tall kan ikke offentliggjøres	Not for publication	:
Null	Nil	-
Mindre enn 0,5 av den brukte enheten	Less than 0.5 of unit employed	0
Mindre enn 0,05 av den brukte enheten	Less than 0.05 of unit employed	0,0
Foreløpig tall	Provisional or preliminary figure	*
Brudd i den loddrette serien	Break in the homogeneity of a vertical series	—
Brudd i den vannrette serien	Break in the homogeneity of a horizontal series	
Desimalskilletegn	Decimal punctuation mark	,(,)

Sammendrag

Mads Ivar Kirkeberg, Jon Epland, Nina Hagesæther og Alice Steinkellner

Barnefamiliers inntektsutvikling 1990-2000

Rapporter 2003/8 • Statistisk sentralbyrå 2003

Denne rapporten gir en beskrivelse av barnefamilienes økonomi med fokus på inntektsutviklingen til barnefamiliene fra 1990 og frem til 2000, sammenlignet med andre grupper. Både utviklingen i inntektsnivå og inntektens sammensetning blir belyst med vekt på de ulike overføringer som barnefamiliene mottar. Det gis tall for par med barn og enslige forsørgere. Barnefamiliene grupperes både etter yngste barnets alder og etter antall barn. Rapporten omhandler også en beskrivelse av utviklingen i inntektsfordelingen blant ulike typer barnefamilier. Barnefamilienes formue og gjeldsbelastning blir også beskrevet i et eget avsnitt. Kapitlet avsluttes med en nordisk sammenligning av barnefamilienes inntekter.

Prosjektstøtte: Finansiert gjennom bidrag fra Barne- og familiedepartementet.

Innhold

1. Måling av økonomiske ressurser	7
1.1. Valg av analyseenhet.....	7
1.2. Valg av inntektsbegrep.....	7
1.3. Valg av ekvivalensskala.....	9
2. Barnefamiliens inntektsnivå og inntektssammensetning.....	10
2.1. Inntektsnivå.....	10
2.2. Inntektsutvikling.....	11
2.3. Inntektssammensetning.....	13
2.4. Inntektsnivå og inntektssammensetning for ektepar med barn og samboerpar med barn.....	15
2.5. Inntektsnivå og inntektssammensetning for barnefamilier med innvandrerbakgrunn.....	15
3. Barnefamiliens inntektsfordeling.....	17
3.1. Økte inntektsforskjeller.....	17
3.2. Barnefamiliene klatrer i inntektsfordelingen.....	18
3.3. Inntektssammensetningen for barn i ulike inntektsklasser.....	19
4. Barnefamiliers formue og gjeld.....	21
4.1. Mer finansformue	21
4.2. ... og mer gjeld.....	21
4.3. Redusert rentebelastning etter 1993, deretter stabilitet	22
5. Norske barnefamiliers inntektsnivå sammenlignet med barnefamilier i andre nordiske land.....	23
5.1. Høyt inntektsnivå blant norske barnefamilier	23
Referanser.....	25
Tidligere utgitt på emneområdet	26
De sist utgitte publikasjonene i serien Rapporter	27

Figurregister

2. Barnefamiliens inntektsnivå og inntektssammensetning

- 2.1. Sammensetning av samlet husholdningsinntekt for par og enslige med barn 0-17 år, etter alder på yngste barn. 2000. Prosent.....14
- 2.2. Sammensetning av samlet husholdningsinntekt for par og enslige, etter antall barn 0-16 år. 2000. Prosent.....14

3. Barnefamiliens inntektsfordeling

- 3.1. Sammensetning av samlet husholdningsinntekt per forbruksenhet for ulike inntektsklasser. Barn 0-17 år. 2000. Prosent.....20
- 3.2. Barn 0-17 år i ulike inntektsklasser, etter tallet på yrkestilknyttede i husholdningen. 2000. Prosent.....20

4. Barnefamiliers formue og gjeld

- 4.1. Formuesutviklingen for par der yngste barn er 0-17 år. 1990-2000. Gjennomsnitt i 2000-kroner.....21
- 4.2. Formuesutviklingen for enslige forsørgere der yngste barn er 0-17 år. 1990-2000. Gjennomsnitt i 2000-kroner.....22

Tabellregister

2. Barnefamiliens inntektsnivå og inntektssammensetning

- 2.1. Husholdningsinntekt etter skatt per forbruksenhet (OECD og E=0,5). 1990, 1995 og 2000. 2000-kroner. Alle husholdninger = 100.....10
- 2.2. Inntekt etter skatt pr. forbruksenhet (E = 0,5), etter husholdningstyper. Gjennomsnitt. 1990-2000. 2000-kroner. 1990 = 100.....12
- 2.3. Inntekt etter skatt per forbruksenhet (E = 0,5), etter par med barn og sivilstatus. Gjennomsnitt. 1990, 1996 og 2000. 2000-kroner. Ektepar med ett barn 0-16 år = 100.....15
- 2.4. Inntekt etter skatt per forbruksenhet (E = 0,5), etter par med barn og sivilstatus. Gjennomsnitt. 1990-2000. 2000-kroner. 1990 = 100.....15
- 2.5. Inntekt etter skatt per forbruksenhet (E = 0,5), etter familietyper med barn og landbakgrunn. Gjennomsnitt. 1994, 1998 og 2000. 2000-kroner. Hovedinntektstaker 25-55 år. Par med barn 0-6 år uten innvandrerbakgrunn = 100.....16

3. Barnefamiliens inntektsfordeling

- 3.1. Inntektsfordeling blant barn under 18 år. Husholdningsinntekt etter skatt per forbruksenhet (E=0,5). 1990, 1995 og 2000. Andel av totalinntekten og gjennomsnitt i faste priser. Desiler.....18
- 3.2. Utviklingen i ulikhet i inntekt etter skatt per forbruksenhet (E=0,5), innen ulike husholdninger med barn. 1990, 1995 og 2000. Gini-koeffisienter. Standardavvik i parentes.....18
- 3.3. Husholdningenes inntekt etter skatt pr. forbruksenhet (E=0,5), etter kvartiler og husholdningstyper. Prosentvis fordeling. 1990, 1995 og 2000.....19

4. Barnefamiliers formue og gjeld

- 4.1. Andel husholdninger med gjeld som er større enn tre ganger samlet husholdningsinntekt. 1990-2000. Prosent.....22
- 4.2. Husholdningenes renteutgifter i prosent av samlet inntekt, etter husholdningstype. 1990-2000. Prosent.....22

5. Norske barnefamiliers inntektsnivå sammenlignet med barnefamilier i andre nordiske land

- 5.1. Gjennomsnittlig disponibel inntekt per forbruksenhet (E=0,5), for ulike husholdningstyper med barn og der hovedinntektstakeren er i aldersgruppen 20-44 år. KKP-Euro. Par med 2 barn i Danmark =100. 1999.....24

1. Måling av økonomiske ressurser

Det finnes ikke en allment akseptert metode for å måle økonomiske ressurser. En rekke valg må foretas både med hensyn på hvilken analyseenhet som skal benyttes, person eller husholdning, og hvilke typer inntektsbegrep som skal tillegges denne enheten. Valg av metode for å sammenligne inntekten til husholdninger av ulik størrelse og sammensetning kan også ha stor betydning for måling av økonomisk velferdsnivå.

1.1. Valg av analyseenhet

Når man skal beskrive de økonomiske levekårene til ulike grupper i befolkningen må man ta med i betraktning at mange individer inngår i et økonomisk fellesskap med andre, der en deler på både inntekter og utgifter. Inntekten fra én eller flere personer konsumeres kanskje også av andre personer som ikke har egne inntekter. Dette gjelder for eksempel barn og ungdommer og hjemmearbeidende. Før inntekt kan benyttes som en levekårsindikator, bør en derfor ta hensyn til den økonomiske enheten som individene inngår i.

Det er i tillegg mange personlige inntekter som er klart husholdnings- eller familierelaterte. For eksempel så blir både sosialhjelp, barnetrygd og bostøtte tildelt på bakgrunn av opplysninger om husholdningssammensetning, og kapitalinntekter og kapitalutgifter kan, på samme måte som for formue og gjeld, fritt flyttes mellom ektefellenes selvangivelser.

Husholdningen blir derfor av mange ansett for å være den beste analyseenheten når en skal se på inntekt i levekårsammenheng. Som husholdning er regnet alle personer, uansett slektsforhold, som er fast bosatt i boligen og som har felles kost. Opplysninger om husholdningssammensetning finnes ikke i noe administrativt register og må derfor baseres på intervjuopplysninger. I dette kapitlet er Statistisk sentralbyrås inntekts- og formuesundersøkelse for husholdninger 1990-2000 benyttet som kilde.

1.2. Valg av inntektsbegrep

En husholdnings økonomiske levekår kan uttrykkes i form av tilgang på varer og tjenester på den måten at jo høyere forbruk desto bedre økonomiske levekår.

Men en husholdnings forbruk bygger blant annet på visse preferanser. Den kan for eksempel velge å ikke forbruke alle sine økonomiske ressurser, men å spare noen av disse til senere bruk. På grunn av dette blir husholdningenes inntekt ofte brukt som det mest objektive kriteriet for måling av økonomiske levekår både på gitte tidspunkt og over tid (Expert Group on Household Income Statistics, 2001).

I en økonomi der de fleste varer og tjenester kan kjøpes vil størrelsen på inntekten ha betydning for individenes økonomiske velferd. Personer og husholdninger med lav inntekt vil ha mindre muligheter enn andre til å skaffe seg materielle goder som for eksempel en romslig bolig, fritidsbolig, bil og båt. Inntektsnivået setter også grenser for mulighetene til å skaffe seg andre goder som kan ha betydning for levekårene, for eksempel tilgang til private helsetjenester eller visse typer utdanning. I verste fall kan inntektene bli så lave at en er ekskludert fra å delta i aktiviteter som ellers anses som vanlige i samfunnet. En snakker da gjerne om sosial eksklusjon eller fattigdom. På den annen side kan det å ha store inntekter føre til at en kan opparbeide en betydelig formue, noe som igjen gir økte inntekter i form av avkastning. I tillegg vil en betydelig formue kunne gi økt levestandard ved at en har en økonomisk sikkerhet som enten kan benyttes til å oppnå gunstige lånebetingelser ved store investeringer (f.eks. ved kjøp bolig eller fritidseiendommer) eller til å "tære på" for å jevne ut inntektsforskjeller gjennom livsløpet.

Statistisk sentralbyrås offisielle inntektsstatistikk bygger først og fremst på opplysninger om skattepliktige inntekter fra skatteligningen. Men når man betrakter inntekt som en levekårsindikator er det ikke tilstrekkelig å bare se på inntektene som er registrert på den personlige selvangivelsen, selv om disse er helt sentrale. Inntekter som faller utenfor beskatning har også stor betydning, og må inkluderes i inntektsbegrepet. Eksempler på denne type inntekter er barnetrygd, kontantstøtte, bostøtte og sosialhjelp.

Selv om inntekt er en viktig velferdsindikator må det likevel legges til at bare opplysninger om kontantinntekt, slik den fremkommer i inntektsstatistikken,

ikke er en tilstrekkelig indikator på økonomisk velferd. Blant annet så vil verdien av offentlige tjenester være viktige for mange, men denne verdien inngår ikke i inntektsstatistikken. Andre faktorer som også spiller inn er verdien av ubetalt hjemmeproduksjon, for eksempel barnepass. Den nytten eller verdien en har av å eie sin egen bolig, i stedet for å leie, er også en form for inntekt som i liten grad kommer til syne i kontantinntektsbegrepet. I tillegg har det blitt hevdet at også det å velge å ta ut fritid framfor lønnet arbeide er en form for utvidet inntekt (se for eksempel Bojer 2001).

Den definisjonen av inntekt som er benyttet i den registerbaserte inntektsstatistikken er bestemt ut i fra tilgjengelig datamateriale. I registerstatistikken finnes ingen opplysninger verken om bruk av offentlige tjenester, omfang av ulønnet hjemmeproduksjon, markedsverdi av egen bolig eller hvilke valg en har gjort med hensyn til lønnsarbeid eller fritid. Vi må i stedet basere oss på opplysningene om de kontantinntektene som finnes på ulike registre.

Det inntektsbegrepet som etter fleres oppfatning best måler de økonomiske ressursene er *inntekt etter skatt*. Dette inntektsbegrepet framkommer som summen av yrkesinntekter, kapitalinntekter og overføringer, fratrukket utlignet skatt og negative overføringer (se boks 1). For de fleste individer vil dette begrepet tilsvare det beløpet som er disponibelt til forbruk og sparing. Det kan likevel innvendes at dette inntektsbegrepet ikke gir et like godt bilde på levestandarden til alle grupper av befolkningen.

Én slik innvending kan være at det ikke er tatt hensyn til eventuelle renteutgifter. For mange husholdninger vil en betydelig del av inntekten gå med til å betale renter på lån. Et inntektsbegrep der det ikke tas hensyn til dette kan dermed lett overvurdere det faktiske inntektsnivået til slike husholdninger. Årsaken til at en ikke har trukket fra renteutgifter i inntekt etter skatt skyldes at en ikke har tilsvarende opplysninger om den reelle boliginntekten. De fleste som tar opp lån i dag gjør det for å finansiere boligkjøp. Det bør derfor være en symmetri mellom den avkastning denne boligen gir, og den utgiften en har på å eie denne boligen. Ifølge internasjonale rekommandasjoner (f.eks. Expert Group on Household Income Statistics, 2001) skal det derfor beregnes en inntekt av egen bolig som tilsvarer det beløpet en ville fått om boligen ble leid ut, men etter at utgifter forbundet med boligen er trukket fra (f.eks. renter). Imidlertid så finnes det ingen opplysninger om boliginntekt på noe register, der verdien er tilnærmet lik markedsleie. Fra selvangivelsen er det mulig å få opplysninger om boliginntekt beregnet ut i fra ligningsverdier, men dette beløpet er langt lavere enn det som er den faktiske verdien (se f.eks. Statistisk sentralbyrå 2001). Som en følge av dette har en besluttet å ikke ta med boliginntekten i inntektsbegrepet, og heller ikke gjøre fradrag for renteutgifter.

Boks 1: Inntektsbegreper i inntektsstatistikken

I Statistisk sentralbyrås inntekts- og formuesundersøkelser omfatter inntekt lønnsinntekt, næringsinntekt, kapitalinntekt og overføringer.

Lønnsinntekt omfatter lønn, honorarer med videre, naturalytelser som fri bil og sykepenger (både fra arbeidsgiver og fra folketrygden). Lønnsinntektene omfatter altså naturalytelser, men omfanget og registreringen av disse på selvangivelsene har variert over tid.

Næringsinntekt omfatter, slik den er definert i inntektsstatistikken, inntekt av næringsvirksomhet før fondsavsetninger (til og med 1991) men etter av- og nedskrivninger og fradrag for driftsutgifter og skattemessige underskudd i næring. I tillegg inngår skattepliktige sykepenger i næringsvirksomhet.

Kapitalinntekt omfatter renteinntekter, aksjeutbytte, netto realisasjonsgevinst og andre kapitalinntekter (f.eks. leieinntekter og inntekter fra utlandet).

Overføringer omfatter skattepliktige pensjoner fra folketrygden (alders-, uføre- og etterlattepensjon, overgangsstønad, barnepensjon og attføringspenger), arbeidsledighetstrygd, underholdsbidrag, legater o.l. og tjenstepensjon, og skattefrie ytelser som grunn- og hjelpestønad ved uførhet (f.o.m. 1991), barnetrygd, bostøtte, stipend fra Statens lånekasse for utdanning, forsørgerfradrag, sosialhjelp, fødselsengangsstønad (f.o.m. 1994), kontantstøtte (f.o.m. 1998), diverse stønader til enslige forsørgere (stønad til barnepass og utdanning) og andre skattefrie inntekter (LTO-kode 916).

Utlignet skatt omfatter inntekts- og formuesskatt til kommune, fylke og stat samt medlemsavgifter til folketrygden. Alle nedsettelsler og fradrag i skatt er fratrukket.

Negative overføringer er betalt underholdsbidrag og tvungen pensjonspremie i arbeidsforhold.

En slik tilnærming vil være riktig for alle de husholdningene som fullfinansierer boligen ved å ta opp lån. Men for husholdninger med helt eller delvis nedbetalte boliger vil begrepet inntekt etter skatt i noen grad *undervurdere* den økonomiske velferden. Dette gjelder for eksempel for de fleste alderspensjonistene. Behandlingen av gjeldsrentene er også problematisk når det gjelder selvstendig næringsdrivende, men her er konsekvensen at en står i fare for å *overvurdere* inntektsnivået til denne gruppen. Næringsdrivende vil i mange tilfeller ha lån i forbindelse med næringsvirksomheten. Slike renter skal i utgangspunktet trekkes fra som utgift forbundet med næringsvirksomheten. På den annen side så kan det være vanskelig å skille private

renter fra renter tilknyttet virksomheten (trolig også for den næringsdrivende selv), og selvangivelsen, som er kilden til opplysninger om renter, gir ingen spesifisering av ulike typer renter.

Selvstendig næringsdrivende er ellers en gruppe der inntektsstatistikken generelt vil ha problemer med å vise det reelle inntektsnivået. Dette skyldes, i tillegg til problemene med å skille mellom ulike typer renteutgifter, også det forholdet at næringsdrivende i større grad enn andre skattytere har muligheter for å redusere størrelsen på den skattbare inntekten, uten at dette nødvendigvis medfører en lavere levestandard.¹ Av den grunn har det blitt hevdet at forbruksutgift, heller enn inntekt, ofte er en bedre indikator på den økonomiske levestandarden til de selvstendige (se f.eks. Expert Group on Household Income Statistics, 2001).

I tillegg må det nevnes at opplysninger om "svarte" inntekter, eller skattepliktige inntekter som urettmessig er unndratt beskatning, selvsagt heller ikke finnes på noe register, og dermed ikke inkludert i begrepet *inntekt etter skatt*.

1.3. Valg av ekvivalensskala

En vanlig metode for å sammenligne inntekten til husholdninger med ulik størrelse og sammensetning er å beregne *husholdningsinntekt etter skatt per forbruksenhet*. Denne inntekten beregnes ved å dividere husholdningens samlede inntekt etter skatt med summen av de ulike husholdningsmedlemmenes forbruksenheter. Disse forbruksenhetene kan beregnes på ulike måter, avhengig av hvilken ekvivalensskala som velges.

Ekvivalensskalaene gir uttrykk for hvor mye inntekt en husholdning med for eksempel to voksne og to barn må ha for at deres levestandard skal være like høy som levestandarden til en enslig med for eksempel 100 000 kroner i inntekt. Det er utledet en hel rekke typer av ekvivalensskalaer, basert på forskjellige tilnærminger. I beregningene inngår en parameter E som gir uttrykk for antakelser om graden av stordriftsfordeler i husholdningene. Den varierer mellom 0 og 1. Jo større E er, desto mindre er stordriftsfordelene i husholdningene. $E=0$ tilsvarer ukorrigert husholdningsinntekt, mens $E=1$ tilsvarer husholdningsinntekt pr person. Den såkalte OECD-skalaen har vært mye brukt innenfor analyser av inntektsulikhet i Norge. Den tilordner den første voksne person i husholdningen vekten 1, de neste voksne personene i husholdningen får vekten 0,7 hver, mens barn får vekten 0,5 hver. Med OECD-skalaen må en husholdning på to voksne og to barn

følgelig ha en inntekt som er 2,7 ganger så stor som inntekten til en enslig for å ha like god økonomi. OECD-skalaen brukt på norske data vil gi en E på mellom 0,75 og 0,8 og stordriftsfordelene er derfor relativt små ved denne skalaen.

En annen mye brukt skala er den såkalte kvadratrot-skalaen hvor husholdningsinntekten divideres med kvadratrotten av antall husholdningsmedlemmer. Denne skalaen gir en $E=0,5$ og legger med andre ord mye større vekt på stordriftsfordelene ved at flere bor sammen og har en felles økonomi. Med kvadratrot-skalaen holder det derfor at en husholdning med to voksne og to barn har en inntekt som er to ganger så høy som inntekten til en enslig for å oppnå det samme velferdsnivået.

I dette kapitlet har vi valgt å benytte både OECD-skalaen og kvadratrot-skalaen når vi sammenligner inntekten til ulike typer husholdninger med og uten barn.

¹ Som kjent vil personlige næringsdrivende ha muligheter til å redusere inntektene både i form av avskrivninger og ved å trekke fra ulike utgifter knyttet til næringsvirksomheten. I tillegg kan tap ved salg av aksjer eller fast eiendom føres som fradrag på selvangivelsen. Dette kan i noen tilfeller føre til at noen familier blir registrert med ingen eller negative inntekter.

2. Barnefamilienes inntektsnivå og inntektssammensetning

2.1. Inntektsnivå

Tabell 2.1 viser husholdningsinntekten etter skatt per forbruksenhet for ulike husholdningstyper i tre ulike år, 1990, 1995 og 2000, som andel av inntekten til alle husholdninger totalt. Det er benyttet to ulike ekvivalensskalaer som beskrevet tidligere, OECD-skalaen og kvadratrot-skalaen ($E=0,5$).

Som vi ser gir de to ekvivalensskalaene forskjellige resultater. Par med barn i alderen 0-17 år hadde i 1990 en inntekt per forbruksenhet som lå litt under inntekts-

nivået til alle husholdninger (97 prosent) når vi benytter OECD-skalaen. I 2000 hadde ikke det relative inntektsnivået endret seg mye (99 prosent). Hvis vi benytter en skala som mer vektlegger stordriftsfordelene ved at flere bor sammen ($E=0,5$) blir bildet et annet. Den samme familietyper, par med barn i alderen 0-17 år, hadde ved denne skalaen en gjennomsnittlig inntekt etter skatt per forbruksenhet som lå 12 prosent høyere enn inntekten til alle husholdninger i 1990. I 2000 hadde dette inntektsforspranget økt til 16 prosent.

Tabell 2.1. Husholdningsinntekt etter skatt per forbruksenhet (OECD og $E=0,5$). 1990, 1995 og 2000. 2000-kroner. Alle husholdninger = 100

	Husholdningsinntekt etter skatt per forbruksenhet					
	OECD			$E=0,5$		
	1990	1995	2000	1990	1995	2000
Alle husholdninger	100	100	100	100	100	100
Barnets alder						
Par med barn 0-17 år	97	99	99	112	115	116
Herav:						
Par med yngste barn 0-3 år	92	94	93	103	107	106
Par med yngste barn 4-5 år	94	93	99	108	108	115
Par med yngste barn 6-17 år	101	104	103	119	123	123
Enslige med barn 0-17 år	81	80	78	76	76	74
Herav:						
Enslige med yngste barn 0-3 år	65	62	64	59	58	59
Enslige med yngste barn 4-5 år	73	95	65	67	90	61
Enslige med yngste barn 6-17 år	89	87	84	86	83	81
Antall barn 0-16 år						
Par med 1 barn	107	109	106	121	123	120
Par med 2 barn	93	96	97	107	111	113
Par med 3 eller flere barn	79	83	87	97	102	108
Enslige med 1 barn	83	84	85	76	77	78
Enslige med 2 eller flere barn	73	73	64	72	74	65
Par/enslige uten barn						
Enslige under 45 år	105	96	96	88	81	81
Enslige 45-64 år	109	110	106	92	93	90
Enslige 65 år og over	79	76	72	67	64	61
Par, eldste person under 45 år	124	124	122	125	126	125
Par, eldste person 45-64 år	135	139	144	136	141	148
Par, eldste person 65 år og eldre	89	96	91	90	98	93

Kilde: Statistisk sentralbyrås inntekts- og formuesundersøkelse.

Hvis vi ser på inntekten til enslige forsørgere med barn i alderen 0-17 år ser vi at inntektsnivået til denne gruppen ligger klart under nivået til "gjennomsnittshusholdningen", og at inntektsnivået til denne gruppen relativt sett har falt noe på 1990-tallet². Gjennomsnittlig inntekt etter skatt per forbruksenhet utgjorde 81 prosent av inntekten til alle husholdninger i 1990 og 78 prosent i 2000 ved bruk av OECD-skalaen. Ved bruk av den andre ekvivalensskalaen ($E=0,5$) ligger inntektsnivået enda litt lavere, 76 prosent i 1990 og 74 prosent i 2000.

2.1.1. Inntektsnivået øker med barnas alder...

Hvis vi deler inn husholdningene med enslige forsørgere etter det yngste barnets alder finner vi at inntektsnivået øker med barnas alder. Enslige forsørgere med yngste barn i alderen 0-3 år hadde i 1990 en inntekt per forbruksenhet som utgjorde 65 prosent av inntekten til alle husholdninger (OECD-skala). Tilsvarende inntektsnivå i 1990 for enslige forsørgere med yngste barn i aldersgruppene 4-5 år og 6-17 år var henholdsvis 73 og 89 prosent. Det relative inntektsnivået til enslige forsørgere med de aller yngste barna (0-3 år) har holdt seg nesten uforandret frem til 2000, mens for enslige forsørgere med eldre barn har inntektsnivået falt noe i perioden. Vi finner samme tendens ved bruk av den andre ekvivalensskalaen.

Par med yngste barn 0-3 år og 4-5 år hadde i 1990 en inntekt som lå lavere enn gjennomsnittet for alle husholdninger (OECD-skala), mens par med barn 6-17 år lå litt over dette gjennomsnittet. I 2000 hadde fortsatt par med barn 0-3 år en inntekt noe under totalgjennomsnittet, mens par med barn 4-5 år hadde økt sin relative inntekt mer og hadde en inntekt lik den for husholdningene samlet. Ved bruk av kvadratrot-skalaen ser vi at alle par med barn, uansett yngste barns alder, hadde en inntekt godt over totalgjennomsnittet. Best ut kommer par med barn i alderen 6-17 år med en ekvivalentinntekt 23 prosent høyere enn for alle husholdninger i 2000.

2.1.2. ... men synker med antall barn

Ser en på antall barn i familien istedenfor barnas alder finner vi at inntektsnivået synker med antall barn i husholdningen³. Par med ett barn har den høyeste inntekten per forbruksenhet. I 1990 lå inntekten til disse barnefamilierne 7 prosent høyere enn den totale gjennomsnittsinntekten for alle husholdninger ved bruk av OECD-skalaen. Ved bruk av kvadratrot-skalaen

lå inntekten 21 prosent høyere. Det relative inntektsnivået hadde ikke endret seg frem til 2000 for disse familiene. Tallene viser igjen at enslige forsørgere har en langt lavere inntekt per forbruksenhet enn par med barn. Vi ser at enslige forsørgere med ett barn i 2000 hadde en ekvivalentinntekt som lå 54 prosent under inntekten til par med ett barn ($E=0,5$). Enslige forsørgere med 2 eller flere barn⁴ hadde i 2000 en tilsvarende inntekt som lå 74 prosent under inntekten til par med to barn og 66 prosent under inntekten til par med tre eller flere barn.

2.1.3. Sammenligning med husholdninger uten barn

Sammenligner vi med inntektsnivået til andre husholdningstyper uten barn ser vi at par hvor eldste person er under 45 år, og par hvor eldste person er i alderen 45-64 år har en ekvivalentinntekt ($E=0,5$) i 2000 som ligger henholdsvis 8 og 28 prosent høyere enn inntekten til par med barn 0-17 år. I 1990 var inntektsforskjellen henholdsvis 12 og 21 prosent. Enslige forsørgere med barn 0-17 år hadde en inntekt i 2000 som tilsvarte 59 prosent av inntektsnivået til yngre par uten barn (eldste person under 45 år), og bare halvparten av nivået til middelaldrene par uten barn (45-64 år). Avstanden mellom enslige forsørgere og par uten barn ble større i løpet av 1990-tallet. I 1990 hadde for eksempel enslige forsørgere et inntektsnivå som var henholdsvis 61 prosent og 56 prosent av det yngre og middelaldrende par uten barn hadde.

Enslige personer i aldersgruppene under 45 år og 45-64 år hadde en ekvivalentinntekt ($E=0,5$) i 1990 på henholdsvis 88 og 92 prosent av gjennomsnittet for alle husholdninger. Dette var et inntektsnivå henholdsvis 16 og 21 prosent høyere enn hos enslige forsørgere med barn 0-17 år. I 2000 hadde disse forskjellene i inntektsnivå falt til 9 prosent sammenlignet med enslige under 45 år, mens inntektsforskjellen var den samme sammenlignet med enslige 45-64 år.

2.2. Inntektsutvikling

2.2.1. Barnefamilierne blant inntektstvinnerne på 1990-tallet

Hittil har vi sett på inntektsnivået til ulike barnefamilier i forhold til gjennomsnittshusholdningen, og til andre husholdninger uten barn. I tabell 2.2 ser vi nærmere på hvordan inntektsutviklingen har vært innenfor de ulike husholdningstypene i perioden 1990 til 2000. Inntekten til de ulike husholdningene i 1990 er satt lik 100. Vi bruker fortsatt inntekt etter skatt per forbruksenhet (i 2000-kroner), men holder oss nå til kun kvadratrot-skalaen ($E=0,5$).

² For at inntektsbegrepet skal være sammenlignbart over hele perioden 1990-2000 er noen av overføringene som først ble inkludert i SSB sin inntektsstatistikk i andre halvdel av 1990-tallet, utelatt. Noen av disse er spesielt rettet inn mot enslige forsørgere, f.eks. stønad til barnepass og utdanningsstønad. Inntektsnivået til enslige forsørgere vil derfor relativt sett ligge noe høyere enn det tabell 2.1 viser.

³ I den tidseriefilen fra Statistisk sentralbyrås innteks- og formuesundersøkelse som er benyttet her er antall barn begrenset til 0-16 år (ikke 0-17 år).

⁴ På grunn av for få observasjoner i Statistisk sentralbyrås innteks- og formuesundersøkelse kan det ikke skilles på enslige forsørgere med 2 barn og 3 eller flere barn slik det gjøres for par med barn.

Tabell 2.2. Inntekt etter skatt pr. forbruksenhet (E = 0.5), etter husholdningstyper. Gjennomsnitt. 1990-2000. 2000-kroner. 1990 = 100

	Gjennomsnitt		Indeks for faste priser (2000-kroner)			
	1990	1992	1994	1996	1998	2000
Alle husholdninger	100	103	102	108	117	127
Barnets alder						
Par med barn 0-17 år	100	105	106	112	118	131
Herav:						
Par med yngste barn 0-3 år	100	107	108	115	120	130
Par med yngste barn 4-5 år	100	102	103	110	119	135
Par med yngste barn 6-17 år	100	105	107	111	119	131
Enslige med barn 0-17 år	100	104	100	109	121	123
Herav:						
Enslige med yngste barn 0-3 år ¹	100	113	105	110	132	127
Enslige med yngste barn 4-5 år	100	100	106	128	123	114
Enslige med yngste barn 6-17 år	100	101	100	105	115	120
Antall barn 0-16 år						
Par med 1 barn	100	103	107	111	119	126
Par med 2 barn	100	108	107	112	119	134
Par med 3 eller flere barn	100	103	108	117	123	142
Enslige med 1 barn	100	101	101	113	130	131
Enslige med 2 eller flere barn	100	116	101	105	114	114
Par/enslige uten barn						
Enslige under 45 år	100	102	94	100	104	117
Enslige 45-64 år	100	104	101	106	115	124
Enslige 65 år og over	100	101	96	106	116	117
Par, eldste person under 45 år	100	109	101	111	118	127
Par, eldste person 45-64 år	100	106	108	111	123	137
Par, eldste person 65 år og eldre	100	109	112	116	119	131

¹ En observasjon er utelatt for året 1998.

Kilde: Statistisk sentralbyrås innteks- og formuesundersøkelse.

Som vi ser er barnefamilieene blant inntektsvinnerne på 1990-tallet. Spesielt gjelder dette par med barn. Par med barn i alderen 0-17 år hadde en inntektsvekst på 31 prosent fra 1990 til 2000 (målt i 2000-kroner). Til sammenligning var den gjennomsnittlige inntektsveksten for alle husholdninger på 27 prosent. Enslige forsørgere med barn i alderen 0-17 år har ikke hatt den samme høye inntektsveksten, men inntektene har likevel økt med gjennomsnittlig 23 prosent også for denne gruppen barnefamilier. Til sammenligning har enslige under 45 år og enslige 65 år og eldre hatt en dårligere inntektsutvikling enn for enslige forsørgere totalt sett, mens enslige i aldersgruppen 45-64 år har hatt om lag den samme inntektsveksten som enslige forsørgere fra 1990 til 2000. Blant par uten barn er det par med eldste person under 45 år som kommer dårligst ut, med en inntektsvekst på 27 prosent. Par med eldste person i alderen 45-64 år har hatt den høyeste inntektsveksten fra 1990, med gjennomsnittlig 37 prosent.

Tabell 2.2 viser at det ikke er så store forskjeller i inntektsveksten på 1990-tallet mellom par med barn i ulike aldersgrupper. Den gjennomsnittlige inntektsveksten fra 1990 til 2000 ligger på 30-35 prosent. Sterkest har inntektsveksten vært i andre halvdel av 1990-tallet, dvs. sammenfallende med den generelle konjunkturoppgangen i perioden.

Hvis vi grupperer par med barn etter antall barn i husholdningen, viser tabell 2.2 at inntektsveksten på 1990-tallet har vært noe mer forskjellig enn grupperingen etter yngste barnets alder viste. Det er de barnerike familier som har hatt den beste inntektsutviklingen i perioden. Blant par med 3 eller flere barn økte inntekten med hele 42 prosent i perioden 1990 til 2000, den sterkeste inntektsveksten blant alle husholdningstypene vist i tabell 2.2. Blant par med ett barn eller to barn var tilsvarende økning på henholdsvis 26 og 34 prosent.

Blant de enslige forsørgere er det de med de yngste barna (0-3 år) som hadde den sterkeste inntektsveksten på 1990-tallet (27 prosent), fulgt av enslige forsørgere med barn i alderen 6-17 år (20 prosent). Dette er også vist i andre analyser av inntektsutviklingen for enslige forsørgere (se Andersen, Birkeland, Epland og Kirkeberg 2002). Svakest inntektsutvikling hadde enslige forsørgere med barn i alderen 4-5 år med 14 prosent vekst fra 1990 til 2000. Resultatene for denne gruppen må imidlertid tolkes med forsiktighet på grunn av få observasjoner i datagrunnlaget. Grupperer vi de enslige forsørgere etter antall barn finner vi den motsatte tendensen av hva vi finner for par med barn. Inntektsveksten har vært dårligst for husholdningene med 2 eller flere barn (14 prosent), og best for enslige forsørgere med bare ett barn (31 prosent).

2.3. Inntektssammensetning

2.3.1. Par med barn – to inntekter mer vanlig på 1990-tallet

Inntektssammensetningen har gjennom perioden vært relativ lik for de tre gruppene av par når vi grupperer etter yngste barnets alder. Yrkesinntekt er den klart viktigste inntektskilden i hele perioden med en andel på godt over 80 prosent av familiens samlede inntekt, men med en svakt fallende tendens. Andelen yrkestilknyttede viser likevel at to yrkesinntekter i disse barnefamilieene har blitt mer vanlig på 1990-tallet. Blant familier med yngste barn i alderen 0-3 år har andelen med to yrkestilknyttede økt fra 61 prosent i 1990 til 68 prosent i 2000. Blant par med barn i alderen 4-5 år har andelen med to yrkestilknyttede økt enda mer fra 60 prosent i 1990 til 74 prosent i 2000. Blant par med eldre barn, 6-17 år, har yrkestilknytningen ikke økt så mye siden den allerede i 1990 var på 73 prosent, og økte til 79 prosent i 2000.

2.3.2. Kapitalinntekter økt betydning

Kapitalinntektene har doblet seg i betydning fra 1990 til 2000, spesielt for par med yngste barn eldre enn tre år. For både par med yngste barn 4-5 år og 6-17 år utgjorde kapitalinntektene om lag 10 prosent av samlet inntekt i 2000, sammenlignet med en andel på om lag 5 prosent i 1990. Det er spesielt i andre halvdel av 1990-tallet at kapitalinntektene har fått en økt betydning som inntektskilde. Dette må ses på bakgrunn av den sterke økningen i aksjeutbytte og realisasjonsgevinster i denne perioden (Statistisk sentralbyrå, 2002:a). Blant par med de yngste barna, 0-3 år, har kapitalinntektens andel av samlet inntekt ligget på 3-5 prosent gjennom hele 1990-tallet.

2.3.3. Barnetrygden viktigste overføring for mange

Ulike økonomiske støtteordninger er en viktig inntektskilde for mange barnefamilier, og er ment å minske forskjellene i økonomiske levekår mellom ulike typer barnefamilier, og over livsløpet. Overføringenes betydning som andel av familiens samlede inntekt vil avhenge av antall barn i husholdningen og barnas alder. Blant par med de yngste barna, 0-3 år og 4-5 år, har ulike overførings andel av samlet inntekt ligget på rundt 10 prosent gjennom hele 1990-tallet, mens blant par med eldre barn utgjør overføringene en noe mindre andel (om lag 8 prosent). Barnetrygden er den klart viktigste enkeltoverføringen for disse barnefamilieene. Blant par med barn under skolepliktig alder har barnetrygden hatt en andel på 5 prosent av samlet inntekt gjennom store deler av 1990-tallet, for å falle til en andel på 3-4 prosent i 2000. For par med barn 6-17 år har barnetrygden hatt en andel på 3 prosent av samlet inntekt gjennom hele perioden 1990 til 2000. Kontantstøtten som ble innført i 1998 utgjør 3 prosent av familieinntekten i 2000 til par med barn i alderen 0-3 år. Ulike pensjoner fra folketrygden betyr lite for par

med barn (1-2 prosent). Andre overføringer som sosialhjelp og bostøtte har også svært liten gjennomsnittlig betydning for denne gruppen barnefamilier.

2.3.4. Overføringenes betydning øker med økende antall barn

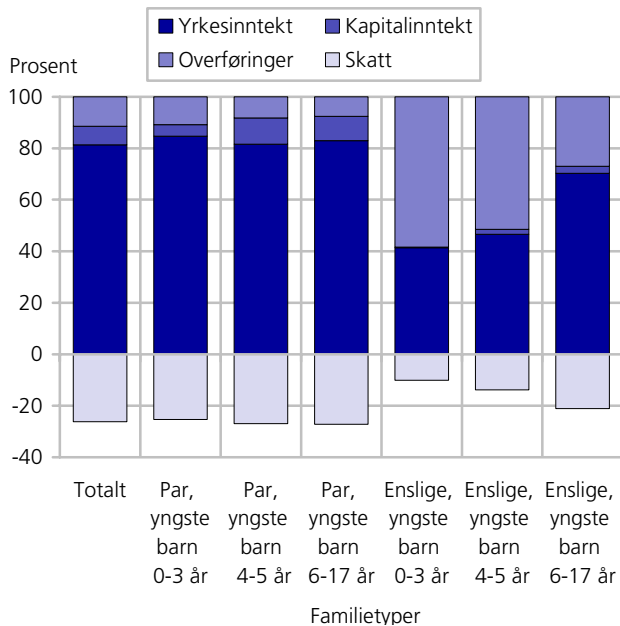
Yrkesinntektens andel av samlet inntekt utgjør fortsatt over 80 prosent uavhengig av antall barn, men andelen er litt fallende etter hvor mange barn det er i familien. Årsaken er at overføringenes betydning øker med økende antall barn i familien. Overføringene utgjorde 8, 9 og 12 prosent av samlet inntekt i 2000 for par med henholdsvis ett, to eller tre og flere barn. Overføringenes betydning i forhold til samlet inntekt har ligget relativt konstant på 1990-tallet. Viktigste overføringen er som tidligere nevnt barnetrygden som utgjør 8 prosent av inntekten til par med 3 eller flere barn, sammenlignet med omlag 2 prosent blant par med bare ett barn. Deretter følger ulike ytelser fra folketrygden med en andel på 2 prosent og kontantstøtten med 1 prosent av samlet inntekt. For disse to overføringene er det ingen forskjell mellom par med forskjellig antall barn.

2.3.5. Enslige forsørgere – annen inntektssammensetning enn for par med barn

Enslige forsørgere har en annen inntektssammensetning enn hva er tilfellet for par med barn. Inntekt fra arbeid er en viktig inntektskilde, men betyr langt mindre for disse barnefamilieenes økonomi. I 1990 utgjorde yrkesinntekten om lag 40 prosent av samlet inntekt for enslige forsørgere med barn 0-3 år og 4-5 år. For enslige med barn i alderen 6-17 år er yrkesinntekten viktigste inntektskilde med en andel av samlet inntekt på 65 prosent. I 2000 hadde yrkesinntekten gjennomsnittlig den samme økonomiske betydningen for enslige forsørgere med de aller yngste barna, mens andelen hadde økt til 47 og 70 prosent for henholdsvis de med yngste barn 4-5 år og 6-17 år. Ifølge Kjeldstad og Rønsen (2001) kan den økte yrkesdeltakingen blant enslige forsørgere i stor grad forklares med konjunkturutviklingen i andre halvdel av 1990-tallet. En oversikt viser at tre av fire enslige forsørgere med yngste barn i alderen 6-17 år hadde yrkestilknytning i 2000. Blant enslige forsørgere med barn i alderen 0-3 år og 4-5 år var andelen henholdsvis 48 og 42 prosent. Grupperer vi etter antall barn finner en at yrkestilknytningen faller med økende antall barn. I 2000 hadde yrkesinntekten en andel på 65 prosent blant enslige forsørgere med ett barn og 55 prosent blant de med to eller flere barn.

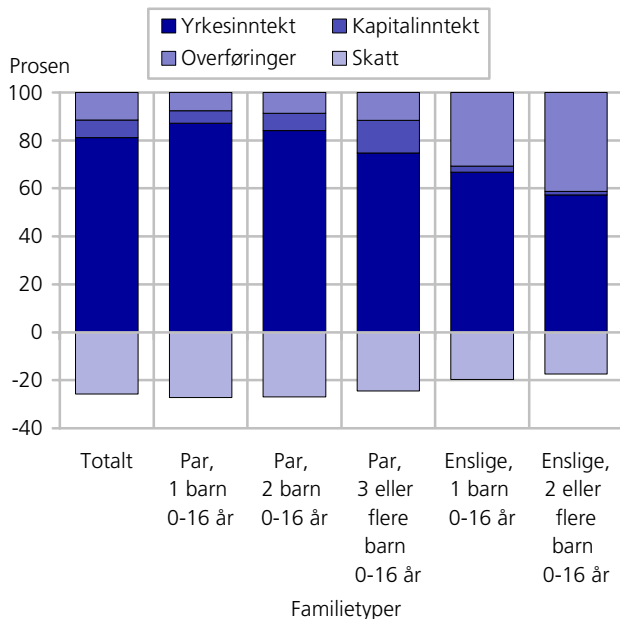
I motsetning til par med barn har kapitalinntekter kun en marginal betydning for enslige forsørgere med en andel på 1-2 prosent av samlet inntekt gjennom hele 1990-tallet.

Figur 2.1. Sammensetning av samlet husholdningsinntekt for par og enslige med barn 0-17 år, etter alder på yngste barn. 2000. Prosent



Kilde: Statistisk sentralbyrås inntekts- og formuesundersøkelse.

Figur 2.2. Sammensetning av samlet husholdningsinntekt for par og enslige, etter antall barn 0-16 år. 2000. Prosent



Kilde: Statistisk sentralbyrås inntekts- og formuesundersøkelse.

2.3.6. Overføringer er viktigste inntektskilde for enslige forsørgere med småbarn

Ulike overføringer er viktigste inntektskilde for enslige forsørgere med barn under skolepliktig alder. Blant enslige forsørgere med barn i alderen 0-3 år og 4-5 år utgjorde overføringene henholdsvis 60 og 55 prosent av samlet inntekt i 1990. Blant enslige forsørgere med eldre barn (6-17 år) betydde overføringene mindre i 1990 (30 prosent). I takt med økende yrkesdeltakelse i andre halvdel av 1990-tallet har overføringer som

inntektskilde minsket litt i betydning, men var fortsatt i 2000 den viktigste inntektskilden for enslige forsørgere med yngste barn 0-3 år (58 prosent) og 4-5 år (52 prosent). Blant de med barn i alderen 6-17 år hadde overføringer en andel på 27 prosent i 2000.

2.3.7. Overgangsstonad – viktigste enkeltoverføring for eneforsørgere

Den viktigste enkeltoverføringen er pensjoner fra folketrygden, hovedsakelig overgangsstonad, som utgjorde 27 prosent av samlet inntekt i 1990 for enslige forsørgere med de aller yngste barna (0-3 år) og 22 prosent for de med yngste barn 4-5 år. For enslige forsørgere med yngste barn 6-17 år var tilsvarende andel i 1990 på 10 prosent. Frem til 2000 har det skjedd kun små endringer i denne typen overføringers andel av samlet inntekt. Andersen, Birkeland, Epland og Kirkeberg (2002) viser også at andelen enslige forsørgere som mottar ytelser fra folketrygden har ligget relativt konstant på 1990-tallet. I 1999 mottok 53 prosent av de enslige forsørgerne ytelser fra folketrygden, mens tilsvarende andel var 55 prosent i 1990.

Av andre overføringer som også utgjør en relativt stor del av de enslige forsørgernes inntekter kan nevnes barnetrygd og underholdsbidrag. Disse to overføringerenes andel av samlet inntekt har ligget relativt stabilt gjennom 1990-tallet. Barnetrygden betyr mest for eneforsørgere med småbarn (0-3 år) med en andel på 12-13 prosent av samlet inntekt, fulgt av enslige forsørgere med barn 4-5 år (10-11 prosent) og eneforsørgere med større barn (7-8 prosent). Underholdsbidrag fra tidligere partner eller bidragsforskudd fra det offentlige har en andel på 6-8 prosent av samlet inntekt uavhengig av yngste barns alder.

Det har også blitt mer vanlig at eneforsørgerne mottar bostøtte. I 1999 mottok 20 prosent av eneforsørgerne bostøtte, men gjennomsnittlig har denne overføringen liten betydning for økonomien (andel på 1-2 prosent av familieinntekten). Størst inntektsmessig betydning har ordningen for enslige forsørgere med de yngste barna.

Det er en overrepresentasjon av sosialhjelpsmottakere blant enslige forsørgere. I 1999 mottok drøyt 17 prosent av eneforsørgerne en slik økonomisk hjelp. Andelen som mottar sosialhjelp har likevel gått noe ned på 1990-tallet (Andersen, Birkeland, Epland og Kirkeberg 2002). Igjen er det for eneforsørgere med de yngste barna at overføringen har størst betydning for familiens økonomi. I 1990 utgjorde sosialhjelp 8 prosent av familieinntekten til de med yngste barn 0-3 år, mens for eneforsørgere av yngste barn 4-5 år og 6-17 år utgjorde denne stønaden 3-4 prosent i 1990. I 2000 hadde andelen falt til 3 prosent for eneforsørgere med de aller yngste barna, og 1 prosent blant øvrige eneforsørgere.

I 2000 utgjorde kontantstøtten 6 prosent av samlet familieinntekt blant enslige forsørgere med yngste barn 0-3 år.

Ser vi på overføringenes betydning for enslige forsørgere etter antall barn i husholdningen, har naturlig nok slike inntekter størst betydning for de som forsørger mange barn, blant annet på grunn av at disse mottar mer i barnetrygd og underholdsbidrag. Det er likevel en tendens i retning av at overføringsandelen har gått noe ned for enslige forsørgere i løpet av 1990-tallet, men at dette først og fremst gjelder for de eneforsørgerne som bare har ett barn. I 1990 utgjorde for eksempel overføringene 40 og 44 prosent av samlet inntekt til enslige forsørgere med henholdsvis ett barn og to eller flere barn. I 2000 var denne andelen redusert til henholdsvis 31 for enslige med ett barn og 41 prosent for enslige med 2 eller flere barn.

2.4. Inntektsnivå og inntektssammensetning for ektepar med barn og samboerpar med barn

2.4.1. Ektepar med barn har høyere inntekt enn samboerpar med barn

Tabell 2.3 viser inntekt etter skatt per forbruksenhet (E=0,5) for par med barn, etter sivilstatus og antall barn. Inntekten til ektepar med ett barn i alderen 0-16 år er satt lik 100. Som det fremgår av tabellen synker inntektsnivået med antall barn både for gifte par og samboere.

Ektepar har et høyere inntektsnivå enn samboerpar og inntektsforskjellene har økt mellom disse barnefamilieene på 1990-tallet. Gjennomsnittlig ekvivalentinntekt i 2000 til ektepar med ett barn ligger 9 prosent høyere enn for samboerpar med ett barn. I 1990 var inntektsforskjellen på 7 prosent.

Tilsvarende har ektepar med flere enn ett barn en inntekt som ligger 16 prosent høyere enn blant samboerparene med to eller flere barn. I 1990 var det nesten ingen inntektsforskjell mellom disse to familietypene.

Årsaken til inntektsforskjellene er først og fremst å finne i at samboerparene i gjennomsnitt er yngre enn ekteparene, har yngre barn og dermed en lavere yrkesaktivitet. Hovedinntektstakeren blant ekteparene er i gjennomsnitt 5 år eldre enn hovedinntektstakeren blant samboerne. Sammenlignes eksempelvis gjennomsnittlig yrkesinntekt blant ektepar og samboere med ett barn finner en at ekteparene har en arbeidsinntekt som ligger nesten 20 prosent høyere i 2000.

Tabell 2.3. Inntekt etter skatt per forbruksenhet (E = 0,5), etter par med barn og sivilstatus. Gjennomsnitt. 1990, 1996 og 2000. 2000-kroner. Ektepar med ett barn 0-16 år = 100

	Inntekt etter skatt per forbruksenhet (E=0,5)		
	1990	1996	2000
Ektepar med ett barn 0-16 år	100	100	100
Ektepar med to eller flere barn 0-16 år	86	86	93
Samboerpar med ett barn 0-16 år	93	84	91
Samboerpar med to eller flere barn 0-16 år	85	84	80

Kilde : Statistisk sentralbyrås inntekts- og formuesundersøkelse.

Tabell 2.4. Inntekt etter skatt per forbruksenhet (E = 0,5), etter par med barn og sivilstatus. Gjennomsnitt. 1990-2000. 2000-kroner. 1990 = 100

	Gjennomsnitt 1990	Indeks for faste priser (2000-kroner). 1990=100				
		1992	1994	1996	1998	2000
Ektepar med ett barn 0-16 år	100	104	109	114	123	129
Ektepar med to eller flere barn 0-16 år	100	107	107	113	120	140
Samboerpar med ett barn 0-16 år	100	101	101	102	115	126
Samboerpar med to eller flere barn 0-16 år	100	100	105	113	115	122

Kilde : Statistisk sentralbyrås inntekts- og formuesundersøkelse.

2.4.2. Høyest inntektsvekst for ektepar med flere barn

Tabell 2.3 viste at inntektsforskjellene mellom ektepar med barn og samboere med barn hadde økt på 1990-tallet. Tabell 2.4 bekrefter dette. Ektepar med barn har hatt en høyere inntektsvekst på 1990-tallet enn hva er tilfellet for samboere med barn. Spesielt sterk inntektsvekst har ektepar med flere barn hatt med en økning på 40 prosent fra 1990 til 2000. Mye av denne inntektsveksten skjedde på slutten av 1990-tallet og skyldes ikke bare økte yrkesinntekter, men også en sterk økning i kapitalinntektene. Kapitalinntektens andel av samlet inntekt for denne familietypen økte fra 4 prosent i 1995 til 11 prosent i 2000.

Ektepar med ett barn har hatt en økning i sin inntekt på 29 prosent i samme periode, mens samboere med ett barn eller flere barn hadde en inntektsvekst fra 1990 til 2000 på henholdsvis 26 og 22 prosent.

Inntektssammensetningen blant ektepar og samboere med barn er relativ lik, men overføringer har en noe større betydning for familieinntekten til samboere med flere barn sammenlignet med ektepar med flere barn.

2.5. Inntektsnivå og inntektssammensetning for barnefamilier med innvandrerbakgrunn

Innvandrerbefolkningen (førstegenerasjonsinnvandrere og personer født i Norge med to utenlandsfødte foreldre) utgjorde per 1. januar 2002 om lag 310 000 personer, eller 6,9 prosent av befolkningen i Norge.

Befolkningsstatistikken viser videre at om lag 62 000 innvandrere var under 15 år ved inngangen til 2002 (Statistisk sentralbyrå 2002:b).

Tabell 2.5 viser igjen inntekt etter skatt per forbruksenhet ($E=0,5$) for ulike barnefamilier. I denne tabellen er det skilt mellom barnefamilier hvor hovedinntektstaker⁵ har innvandrerbakgrunn fra et ikke-vestlig land og barnefamilier hvor hovedinntektstaker er uten innvandrerbakgrunn. Barnefamilier med vestlig landbakgrunn er utelatt i tabellen. Tidligere studier har vist at disse barnefamiliene har et inntektsnivå relativt likt det for norske barnefamilier (se bla. Kirkeberg 2001).

Inntektsnivået til barnefamilier med innvandringsbakgrunn vil være påvirket av en rekke faktorer som blant annet innvandringsårsak, landbakgrunn og botid i landet. Eksempelvis vil det være store inntektsforskjeller mellom innvandrerfamilier som har kommet som flyktninger på 1990-tallet sammenlignet med familier til arbeidsinnvandrere som kom til landet på 1970-tallet. Det er derfor viktig å være klar over at gjennomsnittstallene kan skjule store forskjeller når barnefamilier fra ikke-vestlige land grupperes sammen som i tabell 2.5. Med ikke-vestlige land menes land i Øst-Europa, Asia, Afrika, Mellom og Sør-Amerika samt Tyrkia.

For å lettere kunne sammenligne inntektsnivå er par med barn 0-6 år uten innvandrerbakgrunn satt lik 100 i tabell 2.5. På grunn av antall observasjoner i Statistisk sentralbyrås inntekts- og formuesundersøkelse har barnefamiliene blitt inndelt i større aldersgrupper for yngste barn enn hva som er vist tidligere i denne rapporten.

Tabell 2.5. Inntekt etter skatt per forbruksenhet ($E = 0,5$), etter familietyper med barn og landbakgrunn. Gjennomsnitt. 1994, 1998 og 2000. 2000-kroner. Hovedinntektstaker 25-55 år. Par med barn 0-6 år uten innvandrerbakgrunn = 100

	Inntekt etter skatt per forbruksenhet ($E=0,5$)		
	1994	1998	2000
Hovedinntektstaker uten innvandrerbakgrunn			
Par med barn 0-6 år	100	100	100
Par med barn 7-19 år	115	114	115
Enslig forsørger med barn 0-19 år	73	80	73
Hovedinntektstaker med innvandrerbakgrunn og ikke-vestlig landbakgrunn			
Par med barn 0-6 år	62	70	69
Par med barn 7-19 år	72	81	84
Enslig forsørger med barn 0-19 år	52	53	55

Kilde : Statistisk sentralbyrås inntekts- og formuesundersøkelse.

2.5.1. Store inntektsforskjeller mellom norske barnefamilier og barnefamilier med innvandrerbakgrunn

Som det fremgår har barnefamilier med ikke-vestlig landbakgrunn et langt lavere inntektsnivå enn blant norske barnefamilier. Ikke-vestlige par med yngste barn i alderen 0-6 år hadde i 1994 en familieinntekt som lå 38 prosent under inntekten til tilsvarende norske familier. For ikke-vestlige par med eldre barn, 7-19 år, ligger inntektsnivået noe høyere sammenlignet med norske småbarnsfamilier, men sammenlignet med norske familier med barn i samme aldersgruppe utgjorde inntektsforskjellen hele 60 prosent i 1994. Dårligst ut kommer likevel ikke-vestlige enslige forsørgere med barn 0-19 år. Disse innvandrerfamiliene hadde i 1994 en inntekt nær halvparten av norske småbarnsfamilier. Inntekten lå i samme år i gjennomsnitt 40 prosent lavere enn hos enslige forsørgere uten innvandrerbakgrunn.

2.5.2. Økte yrkesinntekter blant innvandrerfamiliene med barn

Fra 1994 til 2000 har inntektsnivået til ikke-vestlige barnefamilier bedret seg noe i forhold til norske familier. En viktig årsak til dette er økt inntreden på arbeidsmarkedet i takt med økende botid i landet, spesielt blant flyktninger fra Øst-Europa (Kirkeberg 2001). Ser en på inntektssammensetningen til barnefamiliene med innvandrerbakgrunn har yrkesinntektens andel av familiens samlede inntekt økt for alle fra 1994 til 2000. Størst har økningen i yrkestilknytning vært for ikke-vestlige enslige forsørgere. Diverse overføringer utgjør likevel en viktig inntektskilde for innvandrerfamiliene. Blant ikke-vestlige innvandrerpar med yngste barn 0-6 år (hovedinntektstaker 25-55 år) hadde diverse overføringer en andel på 24 prosent i 2000 sammenlignet med 10 prosent blant tilsvarende norske par. For par med eldre barn, 7-19 år, er forskjellene mindre i overføringenes betydning for familieøkonomien, henholdsvis 16 prosent for innvandrerpar og 7 prosent for norske par. Blant ikke-vestlige enslige forsørgere i alderen 25-55 år med barn 0-19 år, er overføringer gjennomsnittlig viktigste kilde til livsopphold med en andel på 56 prosent i 2000, sammenlignet med 31 prosent blant norske enslige forsørgere i samme aldersgruppe. Ytelser fra folketrygden, blant annet overgangsstønad, barnetrygd og sosialhjelp er blant de viktigste overføringene til barnefamilier med innvandrerbakgrunn. I tillegg har kontantstøtten en større økonomisk betydning for disse barnefamiliene sammenlignet med norske barnefamilier.

⁵ Inntektstallene for 1994 og 1998 i tabell 2.5 er hentet fra Kirkeberg 2001. Denne artikkelen omfattet også en sammenligning av inntekten til innvandrerhusholdninger uten barn. For å korrigere for de relativt store aldersforskjellene mellom innvandrerbefolkningen og den øvrige befolkningen ble husholdningene avgrenset til de med hovedinntektstaker i alderen 25-55 år.

3. Barnefamilienes inntektsfordeling

3.1. Økte inntektsforskjeller

Som vi alt har vært inne på så har barnefamiliene vært blant inntektsvinnerne på 1990-tallet. Men har inntektsveksten vært like stor for alle grupper av barn, eller har noen barn hatt en bedre utvikling i husholdningsinntekten enn andre, slik at de økonomiske forskjellene ble større i perioden? En måte å studere utviklingen i ulikhet på, er å se hvor store stykker av "kaken" eller totalinntekten som tilfaller ulike inntektsklasser over tid. I tabell 3.1 har en delt inn alle barn under 18 år i ti like store grupper, også kalt desiler, etter at de først har blitt sortert etter størrelsen på husholdningens inntekt etter skatt per forbruksenhet (kvadratrotskalaen). Desilgruppe 1 vil således vært den tidelen av barna som har de laveste husholdningsinntektene, mens desilgruppe 10 er den "rikeste" tidelen av alle barn. Tabellen viser hvor stor del av all inntekt disse inntektsklassene disponerer på tre ulike tidspunkt, 1990, 1995 og 2000. Dersom inntektene hadde vært helt likt fordelt blant barna ville hver gruppe fått 10 prosent hver av "kaken" eller av totalinntekten.

Tabellen viser at det er relativt store økonomiske forskjeller blant barn, og at forskjellene har blitt større på 1990-tallet. I 2000 disponerte den "fattigste" tidelen av barna 4,3 prosent av all inntekt, mens den rikeste tidelen fikk 23,6 prosent. Går vi ti år tilbake i tid disponerte den laveste tidelen av barna 4,6 prosent av all inntekt, mens den rikeste tidelen disponerte 18,2 prosent. Inntektsnivået til barna i den høyeste inntektsklassen økte altså fra å være 4 ganger høyere enn inntektene til den fattigste tidelen i 1990, til 5,5 ganger høyere i 2000. Det går videre fram av tabellen at ulikheten først og fremst økte mellom 1995 og 2000.⁶

På tross av økte forskjeller har likevel også barn med de laveste husholdningsinntektene hatt en positiv inntektsutvikling på 1990-tallet. Ser vi på hvordan utviklingen i gjennomsnittsinntekter har vært for de

ulike desilgruppene mellom 1990 og 2000, viser det seg at alle grupper har hatt en solid realvekst. De barna som tilhørte den "fattigste" tidelen av barn i 2000, hadde for eksempel en gjennomsnittsinntekt som var 22 prosent høyere enn det barna i tilsvarende inntektsklasse hadde i 1990. Utviklingen i gjennomsnittsinntekter sammenfaller i stor grad med konjunktorene. Mens inntektsveksten var meget beskjeden i første halvdel av 1990-tallet, - en periode preget av svak vekst i økonomien, har det funnet sted en kraftig inntektvekst i perioden etter 1995. Det er imidlertid ingen av gruppene som kan vise til tilsvarende inntektsutvikling som barna i den høyeste inntektsklassen. I 2000 hadde barna i denne inntektsklassen (desilgruppe 10) en gjennomsnittlig ekvivalentinntekt som var nesten 70 prosent høyere enn det barn i tilsvarende inntektsklasse hadde ti år tidligere, og mesteparten av denne inntektsveksten kom etter 1995.

Den sterke inntektsveksten til barna i den høyeste inntektsklassen må ses på bakgrunn av utviklingen i kapitalinntektene i perioden, særlig da økningen i utbetalt aksjeutbytte og gevinster som vi tidligere har nevnt. I 2000 ble det utbetalt rekordstort aksjeutbytte til husholdningene. Aksjeutbytte og andre kapitalinntekter går hovedsakelig til husholdninger med de høyeste inntektene (Statistisk sentralbyrå, 2002:a).

En kan dermed konkludere med at de økonomiske forskjellene blant barn økte betydelig i perioden, men at alle barn likevel fikk det bedre. De mest velstående barna økte sin del av "inntektskaken" i løpet av 1990-årene, på bekostning av de mindre velstående barna. Men på grunn av at kaken som skal fordeles var mye større på slutten av perioden enn på begynnelsen, fikk alle barn et større "kakestykke"!

Vi har så langt sett på inntektsfordelingen for alle barn under 18 år. Men barnefamilier er ingen ensartet gruppe. Noen barn vokser opp i husholdninger med to foreldre der kanskje begge er i arbeid, mens andre barn vokser opp hos en eneforsørger som står helt utenfor arbeidsmarkedet. Det kan derfor være av interesse å studere utvikling i ulikhet innen ulike grupper av barnefamilier av lik størrelse og sammensetning.

⁶ Dette betyr at den økte ulikheten ikke kan forklares med endringer i datagrunnlaget som følge av endrede skatteregler - slik for eksempel skattereformen i 1992 var årsak til.

Tabell 3.1. Inntektsfordeling blant barn under 18 år. Husholdningsinntekt etter skatt per forbruksenhet (E=0,5). 1990, 1995 og 2000. Andel av totalinntekten og gjennomsnitt i faste priser. Desiler¹

Desilgruppe	Andel av totalinntekten			Gjennomsnitt i 2000-kroner			Pst. endring 1990-2000
	1990	1995	2000	1990	1995	2000	
1	4,6	4,5	4,3	76 300	78 400	93 100	22
2	6,7	6,3	6,2	111 600	111 600	134 600	21
3	7,7	7,4	7,1	127 900	130 800	153 800	20
4	8,5	8,3	7,8	140 500	147 000	168 600	20
5	9,2	9,1	8,5	152 700	160 700	183 500	20
6	9,9	9,8	9,2	164 200	172 800	199 100	21
7	10,6	10,6	10,0	176 800	186 000	215 700	22
8	11,7	11,4	10,9	193 700	201 200	235 300	21
9	12,9	12,8	12,4	214 800	226 300	267 300	24
10	18,2	19,7	23,6	301 600	346 300	509 100	69
Alle	100,0	100,0	100,0	166 000	176 100	215 900	30

¹ Negative inntekter er satt lik 0

Kilde: Statistisk sentralbyrås inntekts- og formuesundersøkelse

Tabell 3.2. Utviklingen i ulikhet i inntekt etter skatt per forbruksenhet (E=0,5), innen ulike husholdninger med barn. 1990, 1995 og 2000. Gini-koeffisienter. Standardavvik i parentes

	Par med barn			Mor/far med barn		
	1990	1995	2000	1990	1995	2000
Yngste barn						
0-3 år	0,183 (0,018)	0,189 (0,007)	0,206 (0,010)	0,207 (0,026)	0,204 (0,025)	0,197 (0,032)
4-5 år	0,187 (0,025)	0,160 (0,009)	0,243 (0,034)	0,213 (0,039)	:	0,204 (0,026)
6-17 år	0,181 (0,006)	0,202 (0,011)	0,239 (0,019)	0,177 (0,011)	0,190 (0,014)	0,213 (0,025)
Antall barn 0-16 år						
1 barn	0,189 (0,014)	0,203 (0,012)	0,208 (0,011)	0,201 (0,013)	0,211 (0,015)	0,225 (0,030)
2 barn ¹	0,164 (0,007)	0,175 (0,010)	0,219 (0,022)	0,218 (0,021)	0,269 (0,067)	0,182 (0,017)
3 eller flere barn	0,194 (0,020)	0,187 (0,015)	0,272 (0,036)			

¹ Mor/far med barn: 2 eller flere barn

Kilde: Statistisk sentralbyrås inntekts- og formuesundersøkelse

Tabell 3.2 viser utviklingen i Gini-koeffisienten for ulike barnefamilier fra 1990 og til 2000. Gini-koeffisienten (G) er et summarisk ulikhetsmål som varierer fra 0 til 1. Jo høyere G er, jo større er ulikheten. Som det framgår av tabellen så ser ulikheten ut til å ha økt innen husholdningstypen par med barn, mens inntektsforskjellene har endret seg lite eller faktisk blitt noe redusert, blant enslige forsørgere. Det ser videre ut til at det først og fremst er innen de litt mer "etablerte" barnefamilier at ulikheten har økt, for eksempel blant par med to eller flere barn eller blant par der yngste barn ikke lenger er i førskolealder.

Det er likevel vanskelig å trekke helt sikre konklusjoner når det gjelder utviklingen i ulikhet innen gruppene av barnefamilier på grunn av stor statistisk usikkerhet, noe som høye standardavvik rundt G er en indikasjon på.

3.2. Barnefamilier klatrer i inntektsfordelingen

En annen måte å studere endringer i inntektsfordelingen på, er å sammenligne ulike gruppers relative plassering i den generelle inntektsfordelingen over tid. Dersom en husholdningstype for eksempel øker sin andel nederst i inntektsfordelingen, kan dette tolkes som at det innen denne husholdningstypen har blitt flere som har blitt hengende etter i inntektsutviklingen, sammenlignet med gjennomsnittshusholdningen. På samme måte så vil en høyere andel i den øverste delen av inntektsfordelingen kunne tolkes som at mange i denne husholdningsgruppen har hatt en bedre utvikling enn befolkningen generelt. Det må likevel presiseres at selv om noen barn befinner seg i den laveste inntektsklassen, så betyr ikke dette at de er "fattige". Det vil jo alltid måtte være noen husholdninger som plasserer seg i den nederste delen av fordelingen, når vi deler husholdningene inn i like store grupper. Derimot så er en slik inndeling velegnet til å belyse endringer som finner sted i sammensetningen av de ulike inntektsklassene, om noen grupper klatrer eller faller i inntektsfordelingen.

Tabell 3.3. Husholdningenes inntekt etter skatt pr. forbruksenhet (E=0,5), etter kvartiler og husholdningstyper. Prosentvis fordeling. 1990, 1995 og 2000

Familietype	1990				1995				2000			
	1. kv.	2. kv.	3. kv.	4. kv.	1. kv.	2. kv.	3. kv.	4. kv.	1. kv.	2. kv.	3. kv.	4. kv.
Alle husholdninger	25	25	25	25	25	25	25	25	25	25	25	25
Par med barn 0-3 år	11	34	34	21	10	27	37	26	8	30	38	25
Par med barn 4-5 år	7	31	40	22	5	29	44	22	6	29	36	28
Par med barn 6-17 år	3	24	38	35	4	19	40	37	4	21	38	37
Mor/far med barn 0-3 år	61	31	8	0	67	27	4	1	47	47	6	0
Mor/far med barn 4-5 år	56	31	9	4	43	36	17	3	54	40	4	2
Mor/far med barn 6-17 år	26	38	26	10	24	46	22	9	29	46	16	9
Par med 1 barn 0-16 år	5	19	39	37	5	18	37	40	5	17	37	41
Par med 2 barn 0-16 år	5	33	39	23	6	25	42	27	5	26	43	27
Par med 3 eller flere barn 0-16 år	15	42	27	17	10	33	40	17	9	44	30	17
Mor/far med 1 barn 0-16 år	38	39	18	5	36	40	18	6	33	44	16	7
Mor/far med 2 eller flere barn 0-16 år	49	27	17	7	48	37	12	3	43	48	6	3

Kilde: Statistisk sentralbyrås inntekts- og formuesundersøkelse.

I tabell 3.3 har en delt husholdningene inn i fire like store grupper, sortert stigende etter inntekt etter skatt per forbruksenhet. Dette er altså samme metode som vi benyttet tidligere, men med den forskjell at vi nå deler befolkningen inn i firedelsgrupper (kvartiler) og ikke tidelsgrupper (desiler). Hver kvartil omfatter altså 25 prosent av alle husholdninger. Tabellen viser i hvilken grad de ulike husholdningstypene er over- eller underrepresentert i de ulike inntektsklassene, og endringer som har funnet sted i løpet av 1990-tallet.

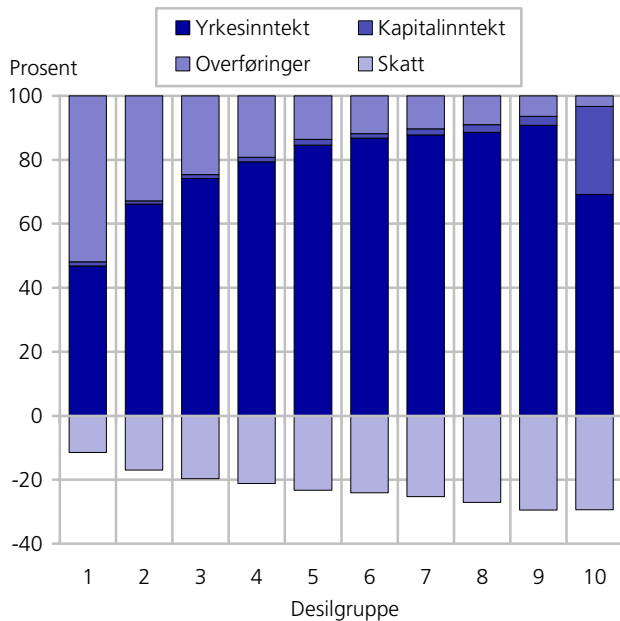
Det vil gå klart fram av tabellen at det er store forskjeller når det gjelder hvor i inntektsfordelingen ulike grupper barnefamilier plasserer seg. Hovedforskjellen går som forventet mellom barnefamilier med henholdsvis en eller to forsørgere. I 2000 var for eksempel nesten 37 prosent av alle par med barn der yngste barn var i aldersgruppen 6-17 år å finne i den høyeste inntektsklassen, mens bare 4 prosent var i den laveste. Dette står i klar kontrast til enslige forsørgere med barn i alderen 4-5 år, der bare 2 prosent hadde så høye inntekter at de havnet i den høyeste inntektsklassen, mens godt over halvparten (54 prosent) var å finne i den laveste inntektsklassen. På tross av slike store forskjeller barnefamiliene imellom, er det grunnlag for å påstå at barnefamiliene i løpet av 1990-tallet klatret oppover i inntektsfordelingen. En gruppe som klart har forbedret sin relative situasjon, er husholdninger med de yngste barna. Det ble for eksempel klart færre både par og enslige med barn i alderen 0-3 år, i den laveste inntektsklassen mellom 1990 og 2000. En annen gruppe som også har flyttet seg oppover i fordelingen er de barnerike familiene. Blant par med 3 eller flere barn gikk andelen i den laveste klassen ned fra 11 prosent i 1990, til 8 prosent i 2000. Det ble også færre enslige forsørgere med 2 eller flere barn i laveste inntektsklasse i samme periode, selv om denne husholdningstypen fremdeles var kraftig overrepresentert i den laveste inntektsklassen i 2000 (43 prosent).

3.3. Inntektssammensetningen for barn i ulike inntektsklasser

Som vi tidligere har vist har barnefamilier generelt en sterk tilknytning til arbeidsmarkedet, og arbeidsinntekter utgjør den dominerende inntektskilden for de fleste husholdninger med barn. Det er imidlertid klare forskjeller når det gjelder hvilke typer husholdningsinntekter som er viktigst for barn i ulike inntektsklasser. I figur 3.1 har vi på nytt delt alle barn under 18 år inn i ti like store inntektsklasser (desiler), sortert etter størrelsen på ekvivalentinntekten. Figuren viser hvor stor andel av den samlede husholdningsinntekten per forbruksenhet som kommer i form av yrkesinntekter (lønns- og næringsinntekter), kapitalinntekter og overføringer. I tillegg viser figuren hvor mye skatten utgjør i prosent av samlet inntekt.

Som figuren viser har overføringene en klart utjevne funksjon på inntektsfordelingen blant barn. For den tidelen av barna med lavest husholdningsinntekt per forbruksenhet kom i 2000 vel halvparten (52 prosent) av samlet husholdningsinntekt i form av overføringer, mens yrkesinntektene utgjorde om lag 47 prosent. Overføringene betyr relativt mye også for den nest "fattigste" tidelen av barna, med en andel på om lag en tredel av samlet inntekt. Overføringsandelen faller deretter gradvis med stigende inntekt. For den rikeste tidelen av barna utgjør overføringene kun 3 prosent av samlet husholdningsinntekt. Dette står i kontrast til utviklingen i yrkesinntektene, som utgjør en stadig større andel av samlet inntekt etter hvert som inntektsnivået øker. Betydningen av yrkesinntekten er størst for barna i desilgruppe 6-9, med en andel på nær 90 prosent av samlet husholdningsinntekt. For den aller rikeste tidelen er imidlertid yrkesinntektene noe mindre viktig, med en andel av samlet inntekt på om lag 70 prosent. For denne gruppen av barn utgjør kapitalinntektene en betydelig del av samlet husholdningsinntekt (28 prosent).

Figur 3.1. Sammensetning av samlet husholdningsinntekt per forbruksenhet for ulike inntektsklasser. Barn 0-17 år. 2000. Prosent

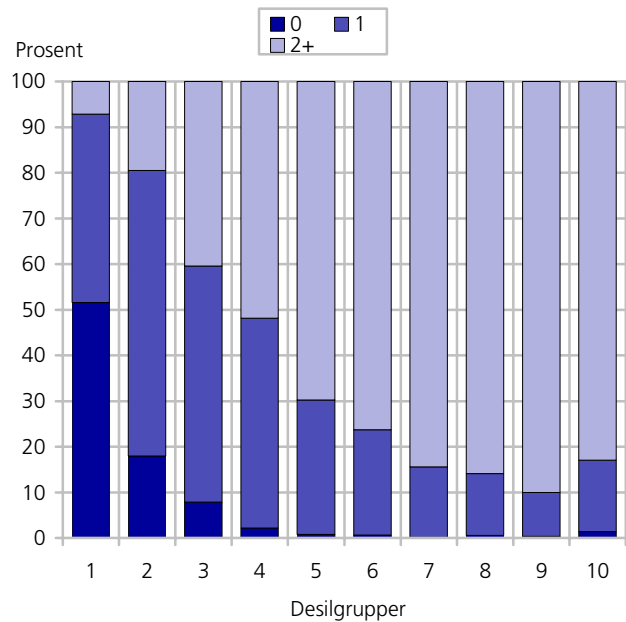


Kilde : Statistisk sentralbyrås inntekts- og formuesundersøkelse.

Figuren viser videre at skatten øker progressivt med stigende inntektsnivå til og med den nest høyeste inntektsklassen (desilgruppe 9). Når ikke skatteandelen øker ytterligere for den rikeste tidelen, skyldes dette igjen det at en stor del av husholdningsinntekten til disse barna kommer i form av kapitalinntekter, som beskattes lavere enn yrkesinntekter.

Hvilken betydning de ulike inntektene har for husholdningsøkonomien henger i stor grad sammen med foreldrenes yrkesaktivitet. Vi har tidligere sett at for eksempel enslige forsørgere er overrepresentert i den nederste delen av inntektsfordelingen, blant annet fordi mange her står utenfor arbeidslivet, mens par med barn, der ofte begge foreldrene er yrkesaktive, oftere er å finne i den øvre delen av inntektsfordelingen. I figur 3.2 ser vi nærmere på sammenhengen mellom yrkesaktivitet og inntektsfordeling. Vi tar igjen utgangspunkt i inntektsfordelingen blant barn under 18 år. Figuren viser hvor mange av barna i de ulike inntektsklassene som tilhører husholdninger der henholdsvis ingen av de voksne er yrkestilknyttet, bare en av de voksne er yrkestilknyttet og der begge foreldrene er yrkestilknyttet.⁷

Figur 3.2. Barn 0-17 år i ulike inntektsklasser, etter tallet på yrkestilknyttede i husholdningen. 2000. Prosent



Kilde : Statistisk sentralbyrås inntekts- og formuesundersøkelse.

Figuren viser at det er en klar sammenheng mellom tallet på yrkestilknyttede i husholdningen og hvor barna plasserer seg i inntektsfordelingen. Blant barn i den laveste inntektsklassen var mer enn halvparten (52 prosent) uten noen yrkestilknyttede i husholdningen, mens en stor gruppe (41 prosent) hadde bare én yrkestilknyttet. Blant barna i de to neste inntektsklassene (desilgruppe 2 og 3) er det éninntektsfamiliene som dominerer, med en andel på mellom 50 og 60 prosent. Deretter blir det stadig mer vanlig at barna har minst to yrkesaktive i husholdningen. Andelen kulminerer i desilgruppe 9, der 9 av 10 barn har begge foreldrene i arbeid. Blant den aller rikeste tidelen av barna faller imidlertid andelen med to yrkestilknyttede ned til 83 prosent.

⁷ For å bli definert som yrkestilknyttet må en person ha en yrkesinntekt som er større en minstepensjonen til en enslig pensjonist. Dette beløpet var i 2000 på 86 756 kroner.

4. Barnefamiliers formue og gjeld

Formuesopplysningene som kommer fra skatteklikningen, likningsformuen, kan ofte være misvisende. Dette skyldes først og fremst at likningsverdien på boliger som regel er mye lavere enn boligens egentlige verdi⁸ (omsetningsverdi). Dette fører igjen til at realkapitalen blir verdsatt for lavt. Dermed virker det som om husholdningene har lavere nettoformue enn det de egentlig har. Dette gjelder i særlig grad for par med barn der mange er selveiere og mange har store boliger (Lyngstad og Andersen, 2002).

4.1. Mer finansformue ...

Av figur 4.1 ser vi at brutto finanskapital (verdien av bankinnskudd, aksjer, obligasjoner mv.) for par med barn 0-17 år har økt jevnt og trutt i perioden fra 1992 til 2000. I 1992 var brutto finanskapital målt i 2000-kroner i gjennomsnitt 171 900 kroner. I 2000 var det tilsvarende beløpet 376 100 kroner, dvs. en økning i faste priser på vel 200 000 kroner. Det er særlig etter 1996 at økningen i finanskapitalen har vært stor.

Enslige forsørgere har også hatt en positiv utvikling i brutto finanskapital. Økningen fra 1992 til 2000 var på 54 700 2000-kroner. Sammenlignet med par med barn har likevel enslige forsørgere lite penger på bok, med en gjennomsnittlig finansformue på 114 000 kroner i 2000.

Også realkapitalen har økt blant barnefamiliene på 1990-tallet, men i noe mindre grad, ifølge formuesstatistikken, enn finanskapitalen. Dette har nok sin årsak i at realkapitalen er verdsatt så lavt i likningsdataene. Særlig blant par med barn, der altså eierandelen er høy, har trolig boligformuen økt betydelig i perioden etter 1992, og i mye sterkere grad enn det ligningsverdiene reflekterer. Boligformuen er trolig

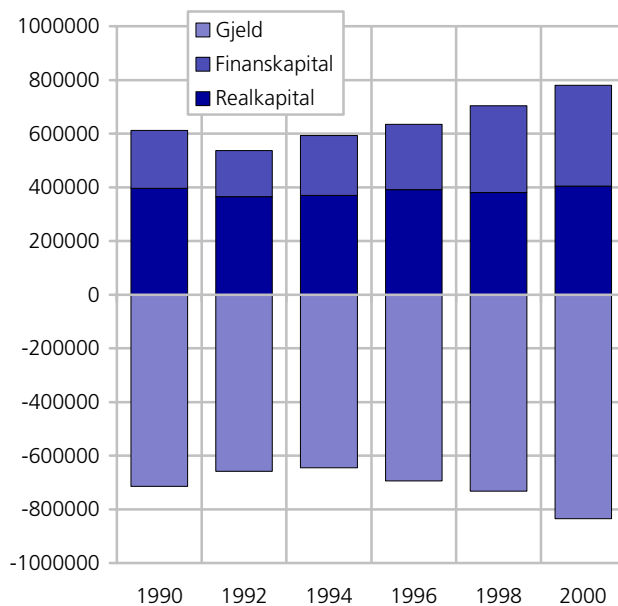
⁸ En undersøkelse fra Statistisk sentralbyrå viste at for alle selveide boliger som ble omsatt i 1999, så utgjorde ligningsverdien om lag 20 prosent av salgssummen. Dyre boliger har lavere relativ ligningstakst enn billigere boliger. Dette gjelder gjennomgående for alle typer boliger over hele landet. Undersøkelsen viste også at boliger som omsettes for mer enn 2 millioner kroner hadde en ligningstakst på gjennomsnittlig 11 prosent av salgssummen, mens for boliger omsatt for under en halv million kroner, utgjorde ligningsverdien i gjennomsnitt 36 prosent av omsetningsverdi (Statistisk sentralbyrå, 2001).

mye lavere for enslige forsørgere. Her har undersøkelser vist at relativt mange i denne gruppen er leietakere. Dette betyr igjen at barnefamilienes realformue er sterkere undervurdert i formuesstatistikken, enn tilsvarende formue blant de enslige forsørgerne.

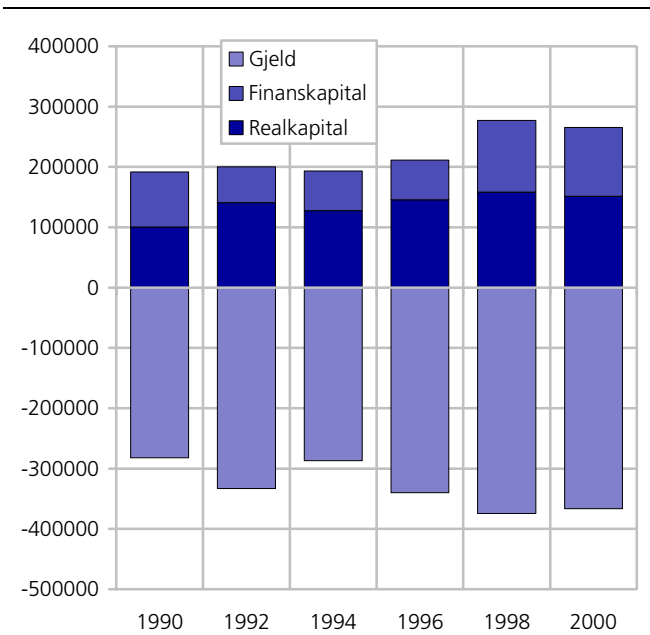
4.2. ... og mer gjeld

I gjennomsnitt hadde alle husholdninger 415 000 kroner i gjeld i 2000. Det er barnefamilier som har mest gjeld. Par med barn var den gruppen med høyest gjeld i 2000, med i gjennomsnitt 835 500 kroner. Gjeldsutviklingen blant par med barn var preget av stabilitet i første halvdel av 1990-tallet, etterfulgt av en betydelig vekst etter 1994. Gjeldsutviklingen blant barnefamiliene henger nøye sammen med utviklingen i boligpriser i perioden.

Figur 4.1. Formuesutviklingen for par der yngste barn er 0-17 år. 1990-2000. 2000-kroner



Kilde: Statistisk sentralbyrås inntekts- og formuesundersøkelse.

Figur 4.2. Formuesutviklingen for enslige forsørgere der yngste barn er 0-17 år. 1990-2000. 2000-kroner

Kilde: Statistisk sentralbyrås inntekts- og formuesundersøkelse.

Også for enslige forsørgere har gjelden økt betydelig mellom 1990 og 2000. Når vi sammenligner gjeldsøkningen til eneforsørgere og par med barn, er det eneforsørgerne som relativt sett hadde den sterkeste gjeldsøkning i perioden. I 2000 hadde enslige forsørgere en gjennomsnittlig gjeld på 367 000 kroner.

På tross av økt gjeldsopptak i perioden har andelen husholdninger med svært høy gjeld i forhold til inntekt, endret seg lite. Blant barnefamiliene er det i gruppen av enslige forsørgere vi finner den største andelen med mye gjeld i forhold til inntekt, dvs. med en gjeld som er over tre ganger så stor som samlet inntekt. I 2000 hadde 10 prosent av de enslige forsørgerne en gjeld som oversteg tre ganger den samlede husholdningsinntekten. Tilsvarende tall for par med småbarn (0-6 år) og par med større barn (7-17 år), var hhv. 7 og 6 prosent.

4.3. Redusert rentebelastning etter 1993, deretter stabilitet

Husholdningenes rentebelastning avhenger av størrelsen på gjelda, rentenivået og størrelsen på den inntekten en har til å betjene lånene.

De fleste husholdningstyper hadde en mye høyere rentebelastning på begynnelsen av 1990-tallet enn på slutten. Hovedforklaringen er det betydelige rentefallet som fant sted i 1993. På tross av at rentenivået økte igjen mot slutten av 1990-tallet og at husholdningene fikk økt gjeld, har dette ikke ført til dramatiske endringer i rentebelastningen til barnefamiliene.

Husholdninger med barn har i hele tiårsperioden hatt størst renteutgifter i forhold til samlet inntekt. Spesielt

Tabell 4.1. Andel husholdninger med gjeld som er større enn tre ganger samlet husholdningsinntekt. 1990-2000. Prosent

	1990	1992	1994	1996	1998	2000
Enslige						
Under 45 år	13	11	12	14	10	12
45-64 år	5	5	8	9	7	8
65 år og eldre	1	2	2	2	3	3
Par med barn						
Små barn, 0-6 år	9	8	6	6	6	7
Store barn, 7-17 år	6	6	5	6	5	6
Voksne barn	3	4	3	3	2	2
Par uten barn						
Under 45 år	7	8	6	10	5	8
45-64 år	6	4	4	4	4	4
65 år og eldre	1	1	1	2	2	1
Enslige forsørgere						
Med barn 0-17 år	8	11	9	7	9	10

Kilde: Statistisk sentralbyrås inntekts- og formuesundersøkelse.

Tabell 4.2. Husholdningenes renteutgifter¹ i prosent av samlet inntekt², etter husholdningstype. 1990-2000. Prosent

	1990	1992	1994	1996	1998	2000
Alle husholdninger	13	12	7	6	6	7
Enslige						
Under 45 år	16	16	8	7	6	7
45-64 år	11	10	7	7	6	6
65 år og eldre	3	3	2	2	2	2
Par med barn³						
Små barn, 0-6 år	20	17	10	9	9	10
Store barn, 7-17 år	16	14	8	7	7	8
Voksne barn	11	11	6	5	5	5
Par uten barn						
Under 45 år	18	13	8	7	7	8
45-64 år	13	10	6	6	5	6
65 år og eldre	4	3	2	2	2	2
Enslige forsørgere						
Med barn 0-17 år	16	17	9	8	7	9

¹ Renteutgifter vil her være summen av gjeldsrenter og underskudd i boligselskap/fradragsberettiget del i boligsameie.

² Samlet inntekt vil her være samlet inntekt uten andre overføringer.

³ Med barn menes hjemmeboende barn.

Kilde: Statistisk sentralbyrås inntekts- og formuesundersøkelse.

har de med små barn større renteutgifter enn de med store barn. I 2000 utgjorde gjeldsrentene 10 prosent av samlet husholdningsinntekt for par med barn under 7 år. Dette var en noe høyere andel enn perioden 1996-98, men likevel klart lavere enn tidlig på 1990-tallet, da rentene utgjorde nærmere en femtedel av inntekten.

Enslige forsørgere er også en gruppe med høye renteutgifter i forhold til inntekten. I 2000 utgjorde rentene 9 prosent av samlet inntekt. Men også for denne gruppen av barnefamilier tyngtet rentene klart mer i perioden før det store rentefallet i 1993, enn senere i perioden.

5. Norske barnefamiliers inntektsnivå sammenlignet med barnefamilier i andre nordiske land

Formålet med dette avsnittet er å sammenligne norske barnefamiliers økonomi med tilsvarende grupper i de andre nordiske land. Det er imidlertid flere problemer forbundet med det å sammenligne inntektsnivået til ulike grupper, for eksempel barnefamilier, på tvers av land. En årsak til dette kan være ulikheter i oppbyggingen av trygdesystemet, for eksempel ved at noen stønader utbetales som en kontantytelse i ett land (inntekt), men inngår som en offentlig tjeneste i et annet. I tillegg kan ulikhet i skattesystemet påvirke inntektsbegrepet. For land som utarbeider inntektsstatistikken sin på bakgrunn av ligningsdata (slik en f.eks. gjør i de nordiske land) kan det f.eks. være variasjoner med hensyn til hvilke inntekter som regnes som skattepliktige og som dermed inngår i inntektsbegrepet. For land som samler inn inntektsopplysninger ved hjelp av intervju, vil videre feil- og underrapportering av inntekt utgjøre et betydelig problem ved internasjonale sammenligninger.

I dette avsnittet er det benyttet data fra Nordisk Socialstatistisk Komité (NOSOSKO, 2001). En har her innhentet inntektsdata fra statistikkbyråene i de nordiske land, etter at inntektsbegrepet har blitt utarbeidet etter en felles standard for å bli mest mulig sammenlignbart mellom landene. Selv om det fremdeles vil være en del forskjeller i datagrunnlaget som kan påvirke sammenligninger, gir trolig tallene en god pekepinn på den økonomiske velferden til barnefamiliene i de nordiske land.

For å få et inntektsmål som tar hensyn til kjøpekraften til barnefamilier i forskjellige land, bruker man ofte såkalte kjøpekraftspariteter. Kjøpekraftspariteter (KKP) defineres som den valutaomregningsfaktor som svarer til kjøpekraften i de enkelte valutaer. Det betyr at et gitt beløp, når det omregnes fra forskjellige valutaer ved hjelp av KKP-faktorer, vil kunne kjøpe den samme mengde varer og tjenester i alle landene.

5.1. Høyt inntektsnivå blant norske barnefamilier

Inntektsbegrepet som benyttes ved sammenligningen er disponibel inntekt per forbruksenhet. Dette inntektsbegrepet er tilnærmet likt det inntektsbegrepet

("inntekt etter skatt") som vi tidligere har benyttet i denne rapporten. En viktig forskjell er likevel at studielån nå inngår i inntektsbegrepet og at avdrag på studielån har blitt trukket fra.

Tabell 5.1 under sammenligner inntektsnivået til en rekke ulike husholdninger med barn, der hovedinntektstakeren er i alderen 20-44 år. Vi har videre benyttet inntektsnivået til den danske husholdningstypen "par med 2 barn" som referansegruppe (dvs. lik 100).

Ut i fra tabellen kan det slås fast at inntektsnivået til norske barnefamilier er relativt høyt, sammenlignet med tilsvarende grupper i våre naboland. Blant par med barn er det bare de danske familiene som har tilnærmet like høyt inntektsnivå som det norske par med barn har, mens svenske og finske par med barn ligger noe tilbake, med et inntektsnivå tilsvarende 70-75 prosent av det norske familier har.

Også enslige forsørgere har et høyere inntektsnivå i Norge, sammenlignet med eneforsørgere i andre nordiske land. Mens en enslig forsørger med ett barn i Norge hadde en disponibel inntekt tilsvarende 70 prosent av det referansehusholdningen hadde, var tilsvarende tall hhv. 63, 51 og 50 prosent for enslige forsørgere i Danmark, Finland og Sverige.

Som nevnt innledningsvis så vil det være betydelige nasjonale variasjoner i velferdsordninger. Dette gjelder også for ordninger rettet mot barnefamilier. I Norge blir for eksempel en stor del av de offentlige ytelsene til barnefamilier gitt i form av kontantytelser, mens andre land, for eksempel Danmark og Sverige, i større grad gir slike ytelser i form av offentlige tjenester, for eksempel tilskudd til barnehager. I 1999 var 62 prosent av alle offentlige ytelser til barnefamilier i Norge kontantytelser, mens tilsvarende andel bare var henholdsvis 48 og 41 i Sverige og Danmark (NOSOSKO, 2001). Det er derfor grunn til å tro at de økonomiske forskjellene mellom barnefamilier i Norden ville bli noe mindre enn det inntektsstatistikken viser, dersom en også tok hensyn til verdien av de offentlige tjenestene.

Tabell 5.1. Gjennomsnittlig disponibel inntekt per forbruksenhet (E=0,5), for ulike husholdningstyper med barn og der hovedinntektstakeren er i aldersgruppen 20-44 år. KKP-Euro. Par med 2 barn i Danmark =100. 1999

	Disponibel inntekt	
	Enslige	Par
Danmark		
1 barn	63	105
2 barn	54	100
3 eller flere barn	45	88
Finland		
1 barn	51	74
2 barn	51	73
3 eller flere barn	47	66
Norge		
1 barn	70	106
2 barn	74	98
3 eller flere barn	65	90
Sverige		
1 barn	50	77
2 barn	49	71
3 eller flere barn	46	64

Kilde : Nordisk Socialstatistiske Komitè.

Referanser

Andersen, A.S., E. Birkeland, J. Epland og M.I. Kirkeberg (2002) : *Økonomi og levekår for ulike grupper trykdemottakere, 2001*, Rapporter 2002/20, Statistisk sentralbyrå.

Bojer, H. (2001): *Inntektsfordeling. Kompendium*. Det samfunnsvitenskapelige fakultet, Økonomisk institutt, Universitetet i Oslo.

Expert Group on Household Income Statistics (2001): *Final Report and Recommendations*. Ottawa, Canada.

Kjeldstad, R. og M. Rønsen (2001): *Enslige forsørgere på arbeidsmarkedet. Virkninger av stønadsendring og skiftende konjunkturforhold*, *Tidsskrift for Velferdsforskning* 4, 3, Universitetsforlaget.

Kirkeberg, M.I. (2001) : *Innvandrerhusholdningenes inntekter 1994 og 1998: Færre ikke-vestlige innvandrere med lav inntekt*, *Samfunnsspeilet 2/2001*, Statistisk sentralbyrå.

Lyngstad, J. og A.S. Andersen (2002): *Utviklingen i boforhold 1987-1997. Rapport til Boligutvalget*, Rapporter 2002/3, Statistisk sentralbyrå.

NOSOSKO (2001): *Social tryghed i de nordiske lande 1999. Omfang, udgifter og finansiering*, Nordisk Socialstatistiske Komitè, 15:2001.

Statistisk sentralbyrå (2001): *Selveide boliger, forholdet mellom ligningstakst og salgssum, 1999*, *Dyre boliger har lav ligningstakst*.
<http://www.ssb.no/emner/05/03/sbolig/>.

Statistisk sentralbyrå (2002:a): *Inntekts- og formuesstatistikk for hushald, 2000. Auka hushaldsinntekt – større forskjellar*.
<http://www.ssb.no/emner/05/01/ifhus/>.

Statistisk sentralbyrå (2002:b): *Folkemengd. Innvandrere, 1. januar 2002. Fleire innvandrere fra Asia – flest nye fra Irak*,
<http://www.ssb.no/emner/02/01/10/innvbef/>.

Tidligere utgitt på emneområdet

Previously issued on the subject

Norges offisielle statistikk (NOS)

- C 396: Sjølvmeldingsstatistikk 1993-94
- C 428: Sjølvmeldingsstatistikk 1995
- C 461: Sjølvmeldingsstatistikk 1996
- C 549: Sjølvmeldingsstatistikk 1997
- C 624: Sjølvmeldingsstatistikk 1998
- C 674: Sjølvmeldingsstatistikk 1999
- C 724: Sjølvmeldingsstatistikk 2000
- B 948: Inntekts- og formuesstatistikk for husholdninger 1988
- C 70: Inntekts- og formuesstatistikk for husholdninger 1982, 1984-1990
- C 701: Inntekts- og formuesstatistikk for husholdninger 1997-1999
- C 750: Inntekts- og formuesstatistikk for husholdninger 2000
- C 649: Inntektsstatistikk for personer og familier 1993-1998
- C 701: Inntektsstatistikk for personer og familier 1999-2000

Økonomiske analyser (ØA)

- 6/2000: Aksjer og inntektsfordeling
- 7/2000: Har Norge flere "fattige" eldre enn andre land?
- 8/2000: Frynsegoder - mer populære, men påvirker de inntektsfordelingen?
- 4/2001: Hva vil det koste å fjerne "barnefattigdommen" i Norge?

Samfunnsspeilet

- 5/2000: Mottakere og ytere av barnebidrag: Hvem har best økonomi?
- 5/2000: Regionale forskjeller i familieinntekt: Høyest inntekter i Akershus og lavest i Hedmark
- 2/2001: Innvandrerhusholdningenes inntekter 1994 og 1998: Færre ikke-vestlige innvandrere med lav inntekt

Statistiske analyser (SA)

- 1: Sosialt utsyn 1993
- 8: Husholdningenes økonomi
- 14: Inntekt, skatt og overføringer 1997
- 22: Sosialt utsyn 1998
- 28: Inntekt, skatt og overføringer 1999
- 35: Sosialt utsyn 2000
- 45: Inntekt, skatt og overføringer 2001
- 49: Enslige foreldre på arbeidsmarkedet 1980-1999

Rapporter (RAPP)

- 1998/17: Endringer i fordelingen av husholdningsinntekt 1986-1996
- 2001/9: Barn i husholdninger med lav inntekt. Omfang, utvikling, årsaker
- 2001/32: Skatt på overføringer mellom generasjoner. En diskusjon av arveavgiften
- 2002/14: Pris, forbruk og inntekt. Økonomiske levekår på Svalbard sammenlignet med fastlandet i 1990 og 2000
- 2002/20: Økonomi og levekår for ulike grupper trygdemottakere, 2001

Sosiale og økonomiske studier (SØS)

- 100: Enslige forsørgere: Forsørgelse og levekår før og etter overgang til en ny livsfase

De sist utgitte publikasjonene i serien Rapporter*Recent publications in the series Reports*

- 2002/19 A. Snellingen Bye, G.I. Gundersen og S.E. Stave: Resultatkontroll jordbruk 2002. Jordbruk og miljø. 2002 180 kr inkl. mva. ISBN 82-537-5117-6
- 2002/20 A.S. Andersen, E. Birkeland, J. Epland og M. Kirkeberg: Økonomi og levekår for ulike grupper trygdemottakere, 2001. 2002. 10 kr inkl. mva. ISBN 82-537-5123-0
- 2002/21 I. Hauge Byberg: Innvandrerkvinner i Norge. Demografi, utdanning, arbeid og inntekt. 2002. 118s. 210 kr inkl. mva. ISBN 82-537-5126-5
- 2002/22 L. Østby: The Demographic Characteristics of immigrant Population in Norway. 2002. 58s. 180 kr inkl. mva. ISBN 82-537-5128-1
- 2002/23 I. Hauge Byberg: Immigrant women in Norway. 2002. 118s. 210 kr inkl.mva. ISBN 82-537-5131-1
- 2002/24 Ø. Skullerud and S.E. Stave: Waste Generation in the Service Industry Sector in Norway 1999. Results and Methodology based on Exploitation of Waste Data from a Private Recycling Company. 2002. 22s. 155 kr inkl.mva. ISBN 82-537-5137-0
- 2002/25 L. Vågane: Holdninger til og kunnskap om norsk utviklingshjelp 2001. 2002. 46s. 155 kr inkl. mva. ISBN 82-537-5139-7
- 2002/26 F. Gundersen. FoU og innovasjon i norske regioner. 2002. 91s. 180 kr inkl. mva. ISBN 82-537-5141-9
- 2002/27 T. Bye, M. Greaker og K.E. Rosendahl: Grønne sertifikater og læring. 2002. 25s. 155 kr inkl. mva. ISBN 82-537-5145-1
- 2002/28 B. Andersen, J. Linnerud og P. Schøning: Landbruksbebyggelse 2000. Kvalitetskontroll av informasjon om landbruksbebyggelse ved kobling av registre. 2002. 50s. 180 kr inkl. mva. ISBN 82-537-5165-6
- 2002/29 K. Massey Heide, E. Holmøy, og L. Lerskau: Norsk konkurranseutsatt sektor i et langsiktig perspektiv. 67s. 155 kr inkl.mva. ISBN 82-537-5175-3
- 2002/30 T. Pedersen: Tilpasning på arbeids-markedet for personer som går ut av status som yrkeshemmet i SOFA-søkerregisteret. 2001 og 2002. 39s. 115 kr inkl.mva. ISBN 82-537-5178- 8
- 2002/31 T. Pedersen: Tilpasning på arbeidsmarkedet for deltakere på ordinære arbeidsmarkeds-tiltak i årene 1996-2001. 19s. 115 kr inkl.mva. ISBN 82-537-8181-8
- 2002/32 G.I. Gundersen, O. Rognstad og L. Solheim: Bruk av plantevernmidler i jordbruket i 2001. 2002. 83s. 180 kr inkl. mva. ISBN 82-537-8188-5
- 2002/33 A. Gillund og A. Thomassen: Produksjonsindeks for og anlegg. Ny beregningsmetode basert på timeverk. 2002 19s. 155 kr inkl. mva. ISBN 82-537-5204-0
- 2002/34 A. Langørgen og D. Rønningen: Kapital-kostnader i kommunene. 2002. 30s. 155 kr inkl. mva. ISBN 82-537-5205-9
- 2002/35 T.Smith, S.E. Stave og J.K. Undelstvedt: Ressursinnsats, utslipp og rensing i den kommunale avløpsektoren. 2001. 2002. 81s. 180 kr inkl. mva. ISBN 82-537-5216-4
- 2003/1 V V. Holst Bloch og M. Steinnes: Fritidshus-områder 2002. 2002. 51s. 180 kr inkl. mva. ISBN 82-537-5220-2
- 2003/2 I. Johansen: Redusert matmoms - en analyse av prisutviklingen i kiosker og bensin-tasjoner. 22s. 155 kr inkl. mva. ISBN 82-537-5222-9
- 2003/3 T. Bye og E. Fjærli: Dagens skattesystem i kraftsektoren - finnes det bedre alternativer? 38s. 155 kr inkl. mva. ISBN 82-537-5252-0
- 2003/4 T.P. Bøe: Funksjonshemmede på arbeids-markedet - rapport fra tilleggsundersøkelse til Arbeidskraftundersøkelsen (AKU) 2. kvartal 2002. 2003. 45s. 155 kr inkl. mva. ISBN 82-537-5254
- 2003/5 R.H. Ktterød: Tid til barna? Tidsbruk og samvær med barn og blant mødre med barn i kontantstøttealder. 56s. 180 kr inkl. mva. ISBN 82-537-6230-5