

*Inger Håland, Tonje Köber
og Solveig Lyby*

**Kvalitetssikring av
driftsrutinene i AKU**

Notater

Innhold

1. Innledning	3
1.1 Bakgrunn for prosjektet.....	3
1.2 Avgrensing av prosjektet.....	3
1.3 Ressursbruk	3
2. Formål og omfang	4
3. Beskrivelse av systemskissen i AKU	4
4. Forslag til driftsrapporter	7
Vedlegg A Systemskisse	9
Vedlegg B Tabeller til kontrollrutine 6	10
Vedlegg C Tabeller til kontrollrutine 6	11
Vedlegg D. Oversikt over frafallsgrunnene.....	12
De sist utgitte publikasjonene i serien Notater	13

1. Innledning

1.1 Bakgrunn for prosjektet

Da SSB innførte metoden "Systematisk KvalitetsArbeid (SKA)", ble det etter ønske fra ledelsen i avd. 200 besluttet at arbeidskraftundersøkelsen (AKU) skulle plukkes ut som et av prosjektene som skulle inngå i startfasen. Undersøkelsen ble valgt fordi det var behov for å gå igjennom de ulike delene i produksjonen med et kritisk blikk og samtidig sikre kontinuiteten. Det var også viktig å få dokumentert rutinene.

I 1.kvartal 1996 gikk AKU over fra og være en papirbasert undersøkelse til PC-basert intervjuing (CAI Computer Assisted Interviewing). Samtidig skulle hver intervjuperson (IO) delta i AKU 8 ganger i stedet for 4 som tidligere. Men det som førte til de aller største endringer i produksjonsprosessen, var overgangen fra 3 undersøkelsesuker pr. kvartal (1 i måneden) til at alle uker ble kartlagt. AKU ble dermed en daglig løpende undersøkelse, sommer som vinter, jul som påske. Produksjonsprosessen ble lagt om og det ble også behov for få å dokumentert alle delene i denne på en god og oversiktlig måte.

Prosjektet startet opp i februar 2001 og prosjektgruppa ble satt sammen av personer som arbeider med AKU i de berørte seksjoner og har bestått av følgende: Fra seksj.340 Bent Lagerstrøm, Jan Haslund og Gunnar Fodnesbergene, fra seksj.720 Li-Chun Zhang, fra seksj.203 Solveig Lyby og fra seksj.260 Tonje Köber og Inger Håland (prosjektleder). Los for prosjektet var Harald Utne. Arbeidsgruppa i prosjektet har bestått av Jan Haslund, Gunnar Fodnesbergene, Solveig Lyby og Inger Håland.

1.2 Avgrensning av prosjektet

Diskusjonen rundt mandatet for den systematiske kvalitetskontrollen i AKU, førte til at prosjektet ble delt opp i tre prosjekt. Det første prosjektet er beskrevet nedenfor og omfatter driftsrapporteringen i AKU. Det andre prosjektet skal omfatte produksjon av statistikkfil (inklusive kobling av registre) og estimeringsrutiner, og det tredje skal omfatte tabellproduksjon og publisering på web. Metodene for trekking av utvalg vil i tillegg bli definert som et eget prosjekt. Dette vil bli satt i gang av seksj.340. I denne rapporten er bare det første prosjektet: Driftsrapportering i AKU som er tatt med.

Notatet beskriver hvordan dagens driftsrutiner i produksjonsprosessen i AKU er, og videre beskrives hvilke kontrollrutiner og sjekkpunkter som prosjektgruppa mener er nødvendig for å kvalitetssikre produksjonsprosessen. Driftsrutinene er mange og kompliserte, og vi har i prosjektgruppa forsøkt å illustrere hvordan disse henger sammen.

1.3 Ressursbruk

Det var vært holdt 4-5 møter hvor hele prosjektgruppa har deltatt. Arbeidsgruppa har hatt 2-3 møter i tillegg. Det var på forhånd ikke satt av egne ressurser til dette prosjektet, timene som er brukt er tatt fra drift av AKU generelt.

For det videre arbeidet med kvalitetssikringen av rutinene, er kontroller/summeringer/utskrifter programmert og tilrettelagt på de ulike trinnene i produksjonen. Kontrollene er i størst mulig utstrekning lagt til trinn i prosessen hvor det er naturlig å gjøre kontrollsjekker. Sjekkpunktene vil i mange tilfeller være lagt til programutskrifter som det vil være naturlig å kontrollere underveis i produksjonsprosessen.

2. Formål og omfang

1) Formålet med prosjektet er å kvalitetssikre driftsrapporteringen i AKU. Det må utvikles et system for uttak av driftsrapporter for overvåking av de ulike deler i produksjonsprosessen. Det må avgjøres hva de ulike i rapportene skal inneholde, tidspunktet for rapportering og hvem som er ansvarlig for å ta ut rapportene.

2) Omfanget av prosjektet er fra etablering av utvalg fram til etablering av statistikkfil (utvalgstrekkingen holdes utenfor).

3. Beskrivelse av systemskissen i AKU

Produksjonsprosessen er illustrert vha systemskissen i vedlegg A (side 9). Vi vil nedenfor beskrive denne. Boksene illustrerer de ulike trinn i produksjons-prosessen. Vi har tatt med og beskriver allerede eksisterende kontrollrutiner og har foreslått nye der hvor vi mener det er nødvendig.

Boks 1-5 illustrerer hvordan et kvartalsutvalg dannes og hvordan opplysninger fra forrige intervju både faglig og administrativt inngår. Til **boks 1** (bruttoutvalget) og **boks 3** (nettutvalget) bør det knyttes en rutine som gir tallet på personer i utvalget fra forrige kvartal (fra **boks 30**). Antall personer til nytt utvalg i **boks 2** kvalitetssikres i utvalgstrekkingen.

Boks 6.

Fila inneholder på dette trinnet hele utvalget. Opplysninger om IO fra forrige intervju deler utvalget inn i et aktivt (**boks 7**) og et passivt (**boks 17**) utvalg. De IO-er som havner i det passive utvalget er de som er over 68 år og som verken har arbeid eller ikke ønsker arbeid. (De må imidlertid være med i det aktive utvalget igjen for å delta i et 2. kvartalsintervju.) Alle førstegangs-IO havner i det aktive utvalget.

Kontrollrutine 1) for boks 1-7, 17-20:

Det settes opp oversikt over hele utvalget og inndelingen (bokstavkoder) for aktivt og passivt utvalg. Videre sjekkes det også at alle 1.gangs-IO har fått utdanning koblet på (fra BHU-fil).

Boks 8

IO som er i det aktive utvalget blir sendt ut til intervjuerne og returnert (**boks 10**). Så sorteres skjemaene etter om det er svarskjema eller frafall. Svarskjema sendes seksj. 450 (**boks 11**) og frafallsskjemaene går til oppfølging (**boks 13**). Oppfølgingen skjer ved at en seniorintervjuer tar fornyet kontakt med IO, og resultatet av dette blir enten svar (**boks 11**) eller frafall (**boks 14**).

Kontrollrutine 2) for boks 8 og 10:

Tidligere ble oversikten nedenfor laget per dag. Denne var veldig informativ og oversiktlig for å følge med i skjemainngangen. Daglig oversikt er det kanskje ikke nødvendigvis behov for i seksj.260, men kanskje 1-2 ganger i uken.

Oversikt over skjemainngang slik den så ut tidligere (fra seksj.340)(Fra uke 36/2000):

Ukenr.	Utsendt	Intervju	Frafall	Overføringer	Avgang	Svar%
27	1718	1568	218	135	7	91,27
:						
:						
35	1696	720	44	23	3	42,45

Boks 11

Seksjon 450 mottar alle svar, og de koder næring, yrke og utdanning. De kjører et program (innraa.sas) som legger intervjuet ut på en kvartalsvis sasfil under katalogen raadata. (**boks 12.**) (Ukenummer definerer kvartalet). I tillegg går en del av intervjuet til en "samletabell" i oracle, det er på disse oracledataene seksjon 450 koder.

Kontrollrutine 3) for boks 12:

Den eneste kontrollen i dette programmet av praktisk betydning, er dublettkontrollen. En av grunnene til at denne er lagt inn, er for at det ikke skal være mulig i vanvare å overskrive allerede kodede intervju. Det finnes et unntak og det er intervju som er til oppfølging eller har en yngre intervjudato enn det eksisterende innleste, da vil det nye intervjuet alltid overskrive det gamle.

Intervjuet går som tidligere nevnt både til sas og oracle samtidig. Dette er to forskjellige datasystemer og det har hendt at data kommer inn i det ene systemet og ikke det andre. Det burde være en kontrollrutine som gir en oversikt over data fra intervju og det som blir mottatt i oracle og i sas. Denne kontrollrutina er nå laget og lagt inn i AKU-meny.

Boks 21 og 16

Seksj.260 mottar tre utgaver av utvalgsfila:

1) Den første utvalgsfila mottas ved kvartalets start (**boks 21**). Denne fila skal inneholde hele bruttoutvalget - dvs. alle ukene i kvartalet. Fila er ellers bare oppdatert for de 4 første ukene, dvs. hvor IO er merket med kode for aktivt eller passivt utvalg. Seksj.260 kobler alle IO mot A/A-registeret for å legge inn IO's arbeidssted (bedrift) og næring fra registeropplysningene. Dette er til hjelp i koding av næring i seksj.450.

2) Den andre utgaven av utvalgsfila kommer i god tid før 2. måned i kvartalet er ferdig bearbeidet. Hele bruttoutvalget er også med her og nå er alle IO er merket med kode for aktivt og passivt utvalg (**boks 21**).

Kontrollrutine 4a) for boks 21:

Sjekker at tallet for 1. og 2. utgave stemmer overens ved å gå til loggene i program som blir kjørt - både i seksj.340 og seksj.260.

3) Når kvartalet er slutt mottar seksjon 260 tredje utgave av utvalgsfila. Seksjon 340 har foretatt en avstemming for hele kvartalet av alle svar (svarskjema+passivt utvalg) og frafall. For frafallet er frafallsårsakskodene er lagt inn (**boks 16**).

Kontrollrutine 4b) for boks 21 og 16:

Sjekker at loggene for 1. og 2. og 3 utgave stemmer overens.

Kontrollrutiner 5) for boks 16:

Utvalgsfilene plasseres i oracle, fordi det er disse seksjon 450 bruker i kodingen av næring, yrke og utdanning. Identifikasjonen er år, kvartal, fødselsnummer. Hver gang det kommer en ny utgave fra seksj.340, overskrives den gamle utvalgsfila i oracle (i praksis vil det si at de enkelte IO overskrives med UPDATE). På denne måten brukes alltid den oppdaterte/siste utgaven av utvalgsfilen i kjøringene. Derfor er det viktig at 1., 2. og 3. utgave inneholder det samme antallet records (hele bruttoutvalget).

Av tredje utgave av utvalgsfil får vi i produksjonsrutinene fra 260 ut denne oversikten:

Oversikt over år 2000 kvartal 4

Utvalget hvor erio x,y,p,h	23360
Utvalget (io merket x,y)	22052
Pensjonister (p,h)	1308
Antall ikke fått blaiseintervju på	2491
Antall io på blaisefilen	19561
Antall i databasen	19561
Antall på raadata	19561

Antall dubletter på blaisefilene	3
----------------------------------	---

Forklaring til tabellen: x og y er merker på det aktive utvalget, dvs. personer som skal intervjues p og h er merker på pensjonistene i det passive utvalget, dvs. at de er intervjuet og opplysningene overføres i stedet for at de blir intervjuet på nytt.

Tilsvarende oversikt som 340 kjører ut:

ARBEIDSKRAFTSUNDERSØKELSEN 4. KVARTAL 2000						
	Antall					
	Alle personer	Svar	Frafall	Avgang	Passivt utvalg	Svar prosent
Alle Personer	24154	19561	2874	411	1308	87,90
Menn	12316	9881	1586	211	638	86,90
Kvinner	11838	9680	1288	200	670	88,93

Kommentar til tabellene over:

Sammenlikningen viser at antall svarskjema stemmer overens i begge seksjonene (19 561), likedan det passive utvalget (1 308). Men antallet i bruttoutvalget har et avvik på $24154-23360=794$. Dette kan forklares med at et passivt frafall ikke er med i oversikten til seksj.260. (Passivt frafall vil si nektene som forblir nektene etter at også seniorintervjuerne har forsøkt å oppnå intervju. Men de skal være med i bruttoutvalget hele perioden de skal delta iflg. rulleringen. Disse er tildelt kode U). I oversikten fra seksj.260 utvides listen og IO med kode U tas med. Da skulle oversiktene kunne sammenliknes og bør stemme overens.

Boks 26

Det som skjer her foregår først og fremst i programmet rev.sh.

Utvalgsfila, de kodete intervjuene fra oracle og raadatafila kjøres sammen til en fil (revdata2-fil).

Kun IO med intervju som finnes på utvalgsfila går videre. De intervju som finnes på raadata, men som ikke finnes i utvalgsfila kommer ut på en feilliste.

Så skjer koblingen mot forrige kvartal, dvs. at "flergangsintervju" blir påført opplysninger fra forrige kvartal. Dette er i hovedsak IO som har samme arbeidsgiver som i forrige kvartal (fra aktivt utvalg) og pensjonister (fra passivt utvalg).

Kontrollrutiner 6) for boks 26:

Oversikt over år 00 kvartal 4

Utvalget (io merket x,y,p,h)	23360
Utvalget (io merket x,y)	22052
Pensjonister (io merket p,h)	1308
Frafall 99 i utvfile	0

Antall ikke fått intervju 2491

Antall io på blaisefilen	19561
Antall i databasen	19561
Antall på raadata	19561

Antall dubletter på blaisefilene 3

Denne oversikten viser hvordan utvalget var delt inn i utgangspunktet (øverste del). Frafall 99 i utvfile =0 indikerer at ingen svarskjema var så dårlig utfylt (uoppgitt/vet ikke) at de måtte gjøres om til frafall.

Antall som ikke fått intervju er differansen mellom de som var i de aktive utvalget (merket x og y) og de som faktisk er intervjuet (19561 io).

Neste optelling viser at alle IO med intervju fra Blaisefila er tatt med videre i prosessen.

At det kommer ut dubletter skulle ikke være mulig, og er også uvanlig. Men så lenge dette dreier seg om 2-3 IO, aksepterer vi dette.

4. Forslag til driftsrapporter

Kontrollrutine 1): Ny - utarbeides av seksj.340

Kontrollrutine 2): Denne tas ut for 260's behov en gang pr. uke. Vi avklarer hvem som gjør dette- 340 eller 260.

Kontrollrutine 3): Denne sjekker at rutinene i både sas og oracle blir oppdatert. Er allerede i drift.

Kontrollrutine 4a og 4b): Bruttoutvalget defineres allerede ved kjøringen av de 4 første ukene, alle senere utgaver/kopier må kontrolleres opp mot denne totalen, dvs.inneholder det samme antall IO. Kan foregå ved å notere antall records fra loggene i programmene. Bør kontrolleres av seksj.340 og også seksj.260.

I denne rutina bør det også sjekkes at alle IO har fått ukenr. som stemmer med kvartalet. Det kjøres ut oversikt over utvalget fordelt ut på alle ukene i kvartalet. Ikke laget og ikke avklart hvem som bør gjøre dette.

Kontrollrutine 5 og 6): Disse er allerede i funksjon og avstemmes mot hverandre.

I tillegg er det ønskelig med en kontrollrutine som viser samsvar mellom opplysninger fra seksj.340 og det som blir mottatt i oracle og sas hos seksj.450. Dette kan løses ved at seksj.340 leser av antall records i loggen når fila overføres til seksj.450. Antallet noteres i mailen som sendes som melding om at fil er overført. (Dersom tallet av ulike årsaker ikke er tilgjengelig, kan seksj.340 gå tilbake og summere seg fram til antall records. Men dette gjøres bare dersom det ser ut som noe er feil.)

Pr. i dag er denne rutina på plass.

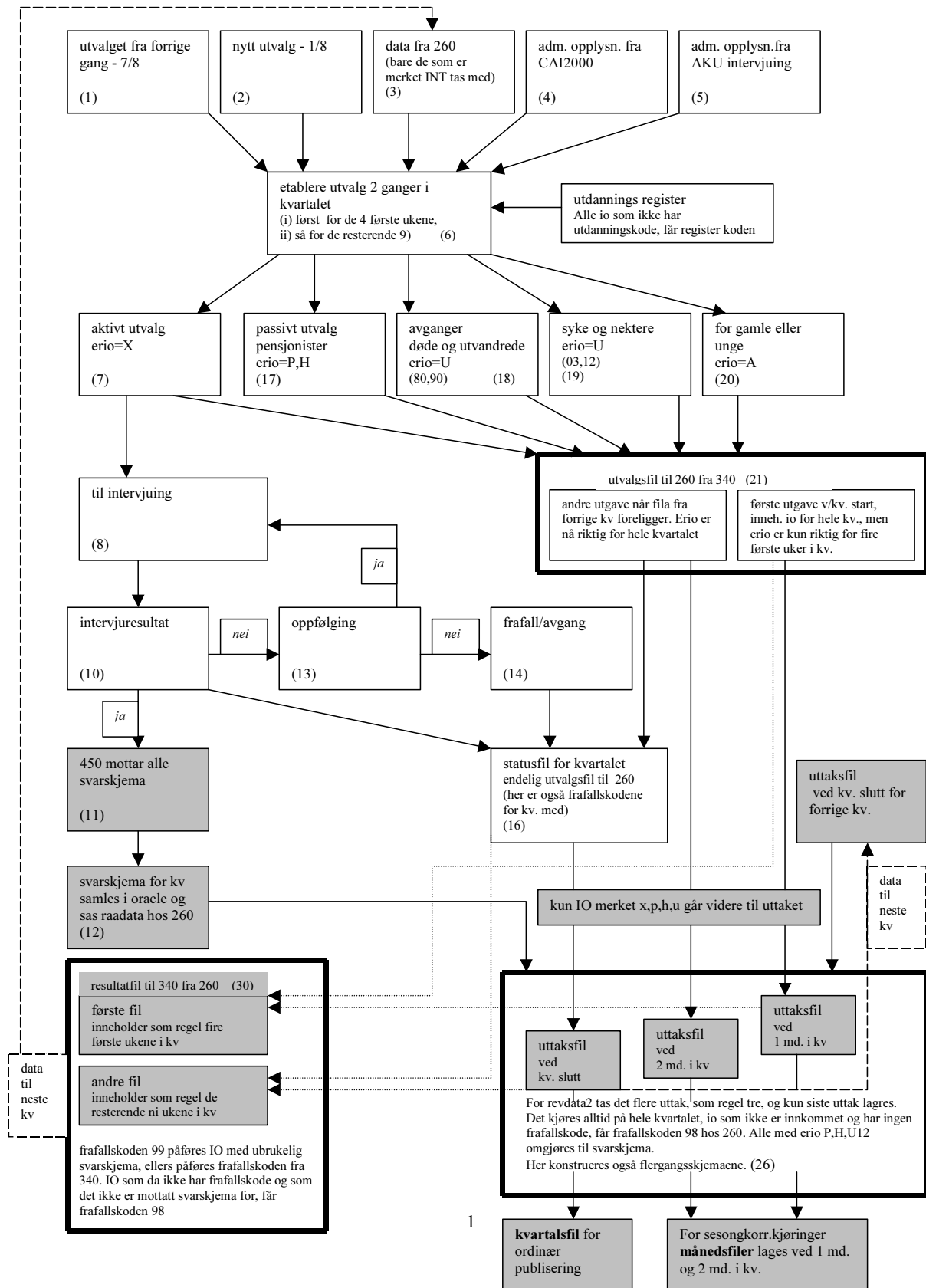
For å holde orden på det passive utvalget bør rutina som definerer passivt utvalg fra kvartal til kvartal, og fra 2.kvartal til neste 2.kvartal skrive ut rapport over hvem som inngår og hvor mange dette er. Definerings av passivt utvalg er slik at det må justeres i forhold til forrige kvartal (eks. dersom en pensjonist oppgir å ha jobbet i 2. kvartal intervjuet vil dette IO gå fra passivt til aktivt utvalg). Dette implementeres i kontrollrutine 5.

Det er behov for å utarbeide oversikt over når de ulike kontrollrutinene og overføring av data mellom seksj.340 og seksj.260 skal skje. Forslag:

- 1) Markere på kontrollrutinene når og hvor hyppig disse skal tas ut og hvem som har ansvaret. Pr. i dag er ikke dette på plass for alle rutinene.
- 2) Lage oversikt hvor filer til og fra er markert på dato og hvem som har ansvaret og. Er ferdig.

Vedlegg A. Systemskisse

23.10.2001



Vedlegg B. Tabeller til kontrollrutine 6

Oversikt over revdata2 hvor partfrac er 260's frafallskode
 frafutv er frafallskoden slik vi får den fra 340. Frafallskodene er beskrevet i vedlegg D.

Obs	AAR	KVARTAL	ERIO	FRAGSTAT	PARTFRAF	FRAFUTV	_FREQ_	pros
1	2000	4	P	1			1308	5.4153
2	2000	4	U	1		12	220	0.9108
3	2000	4	U	2	03	03	233	0.9646
4	2000	4	U	2	80	80	90	0.3726
5	2000	4	U	2	90	90	251	1.0392
6	2000	4	X	1			19560	80.9804
7	2000	4	X	1		12	33	0.1366
8	2000	4	X	1		31	25	0.1035
9	2000	4	X	2	03	03	67	0.2774
10	2000	4	X	2	10	10	13	0.0538
11	2000	4	X	2	11	11	14	0.0580
12	2000	4	X	2	13	13	1	0.0041
13	2000	4	X	2	2	2	32	0.1325
14	2000	4	X	2	20	20	19	0.0787
15	2000	4	X	2	30	30	81	0.3353
16	2000	4	X	2	31	31	45	0.1863
17	2000	4	X	2	32	32	43	0.1780
18	2000	4	X	2	33	33	718	2.9726
19	2000	4	X	2	34	34	4	0.0166
20	2000	4	X	2	35	35	63	0.2608
21	2000	4	X	2	40	40	83	0.3436
22	2000	4	X	2	41	41	85	0.3519
23	2000	4	X	2	5	5	10	0.0414
24	2000	4	X	2	50	50	415	1.7181
25	2000	4	X	2	60	60	70	0.2898
26	2000	4	X	2	65	65	77	0.3188
27	2000	4	X	2	70	70	49	0.2029
28	2000	4	X	2	71	71	47	0.1946
29	2000	4	X	2	80	80	12	0.0497
30	2000	4	X	2	90	90	58	0.2401
31	2000	4	X	2	98		279	1.1551
32	2000	4	X	2	98	0	149	0.6169

Obs	AAR	KVARTAL	PARTFRAF	_FREQ_	pros	tot
1	2000	4		21146	87.5466	24154
2	2000	4	03	300	1.2420	24154
3	2000	4	10	13	0.0538	24154
4	2000	4	11	14	0.0580	24154
5	2000	4	13	1	0.0041	24154
6	2000	4	2	32	0.1325	24154
7	2000	4	20	19	0.0787	24154
8	2000	4	30	81	0.3353	24154
9	2000	4	31	45	0.1863	24154
10	2000	4	32	43	0.1780	24154
11	2000	4	33	718	2.9726	24154
12	2000	4	34	4	0.0166	24154
13	2000	4	35	63	0.2608	24154
14	2000	4	40	83	0.3436	24154
15	2000	4	41	85	0.3519	24154
16	2000	4	5	10	0.0414	24154
17	2000	4	50	415	1.7181	24154
18	2000	4	60	70	0.2898	24154
19	2000	4	65	77	0.3188	24154
20	2000	4	70	49	0.2029	24154
21	2000	4	71	47	0.1946	24154
22	2000	4	80	102	0.4223	24154
23	2000	4	90	309	1.2793	24154
24	2000	4	98	428	1.7720	24154

Vedlegg C. Tabeller til kontrollrutine 6

Oversikt over utvalget slik det er på utvalgsfila

perio 1)	frafallsgrunn 2)	antall
A		693
A	12	5
A	80	2
P		1308
U	03	233
U	12	220
U	80	90
U	90	251
X		19839
X	0	149
X	03	67
X	10	13
X	11	14
X	12	33
X	13	1
X	2	32
X	20	19
X	30	81
X	31	70
X	32	43
X	33	718
X	34	4
X	35	63
X	40	83
X	41	85
X	5	10
X	50	415
X	60	70
X	65	77
X	70	49
X	71	47
X	80	12
X	90	58

1) A = ikke med i utvalget fordi personen er for gammel eller ung

U = personer som bare er med i bruttoutvalget

X = personer som var med i aktivt utvalg, ingen frafallsgrunn betyr at de har svart

2) Frafallsgrunnene er beskrevet i Vedlegg D.

Vedlegg D. Oversikt over frafallsgrunnene

- 00 IO nektet i inneværende kvartal (..har ikke tid)
- 02 andre nekte for IO
- 03 IO nekter og tas ut av det aktive utvalget men er med iht rotasjonen i bruttoutvalget
- 05 IO nektet i inneværende kvartal av personvern hensyn
- 10 IO er kortvarig syk
- 11 IO er langvarig syk
- 12 IO er langvarig syk og tas ut av det aktive utvalget, med i bruttoutvalget iht rotasjon tas inn i nettoutvalget av 260 som utenfor arbeidsstyrken og arbeidsufør
- 20 Sykdom eller dødsfall i IOs familie
- 30 IO er bortreist, på ferie o.l.
- 31 IO er borte på arbeid/forretningsreise - gjøres om til svarskjema dersom IO har vært med tidligere som sysselsatt
- 32 IO borte på skole/studieopphold o.l.
- 33 IO ikke å treffe av andre årsaker
- 40 IO eller IOs nye adresse ikke funnet
- 50 IO har ikke telefon, for langt å reise
- 60 IO overføres til annen intervjuer
- 65 IO fjernes fra IO-lista (ETTER AVTALE)
- 70 Annen frafallsgrunn
- 71 Språkproblemer
- 80 IO er død
- 90 IO har flyttet til utlandet

De sist utgitte publikasjonene i serien Notater

- 2002/76 J. Epland og G. Frøyland: Husholdningenes inntekter. En sammenligning av nasjonalregnskapet og inntektsundersøkelsens inntektsbegreper. 24s.
- 2002/77 L. Vågane: Levekårsundersøkelse blant landbruksbefolkningen 2002. Dokumentasjonsrapport. 44s.
- 2002/78 N. Buskoven: Forprosjekt til undrsøkelse om kommuners utgifter i forbindelse med statlige asylmottak. Dokumentasjonsrapport. 38s.
- 2002/79 S.I. Pedersen og L. Wiker: Dokumentasjon av arveavgiftsstatistikken 1997-2000. 27s.
- 2002/80 M. Søberg: Nobels minnepris i økonomi 2002. To artiklar om Vernon L. Smith og eksperimentell økonomi. 14s.
- 2002/81 S. Lien og C. Nordseth: FD - Trygd. Dokumentasjonsrapport. Fødsels- og sykepenges. 1992-2000. 113s.
- 2002/82 Ø. Kleven og D. Roll-Hansen: Dokumentasjon av undersøkelse om livsstil og energi 1999. 42s.
- 2002/83 T. Løwe: Boligkonsum og livsfase i by og bygd. Analyser av SSBs boforholds- og levekårsundersøkelser 1988 og 1997. 37s.
- 2003/1 G. Dahl: Arbeidsmarkedstiltak blant sosialhjelpsmottakere. 25s.
- 2003/2 C. Nordseth og T. Sandnes: FD - Trygd. Dokumentasjonsrapport . Pensjonsgivende inntekt, 1992-2000. Omsorgspoeng, 1992-1998. 25s.
- 2003/3 B. Otnes: Tidsbruk blant uførepensjonister med barn. 56s.
- 2003/4 L.H. Thingstad: Endringer i lov om merverdiavgift i 2001. Konsekvenser for terminvise og kvartalsvise omsetningsstatistikker. 81s.
- 2003/5 Y. Bergstrøm, J.H. Wang, S. Bakke og G. Haraldsen: Dokumentasjon og veiledning for implementering av Web-skjema i SSBs Web-portal. Utvikling av et rapporteringssystem via Internett for kvartalsvis investeringsstatistikk og detaljomsetningsindeksen innenfor rammen av IDUN-prosjektet. 69s.
- 2003/6 T. Dahle, A.K. Johnsen og D. Roll-Hansen: Utvikling av informasjonsmaterieil til undersøkelsen som livserfaring og leseforståelse (Adult Literacy and Life Skills Survey - ALL) ved hjelp av fokusgrupper. 39s.
- 2003/7 H.C. Hougen og G.E. Wangen: WHO's Vekststudie av sped- og småbarn. Dokumentasjonsrapport. 12s.
- 2003/8 T. Smith: Vann- og avløpsgebyrer- en gjennomgang av kommunenes praksis. 65s.
- 2003/9 T.M. Normann: Omnibusundersøkelsen november/desember 2002. Dokumentasjonsrapport. 51s.
- 2003/10 E.Engelien og M. Steinnes: Tilgang til friluftsområder - metode og resultater 2002. 59s.
- 2003/11 Y. Dyvi: Virkningsberegninger på MODAG. 66s.
- 2003/12 A.K Johnsen og T.M. Normann: Evaluering av informasjonstiltak og Internetttilbud i Folke- og boligtellingen 2001. Dokumentasjonsrapport. 30s.
- 2003/16 I. Kvalstad: SEDA - Sentrale data fra allmennlegetjenesten. Teknisk dokumentasjon. 136s.
- 2003/17 K.I. Bøe og T. Sandnes: FD - Trygd. Dokumentasjonsrapport. Statsansatte. 1992-2000. 28s.
- 2003/18 C. Nordseth og T. Sandnes: FD - Trygd. Dokumentasjonsrapport. Inntekt og formue, 1992-2000. 42s.
- 2003/19 A. Rolland (red.): Borger- og brukerundersøkelser i en modernisert offentlig sektor. 112s.