



# Inflasjonsulikhet og måling av reallønn

TALL

SOM  
FORTELLER

Bård Lian og Odd Erik Nygård

RAPPORTER / REPORTS

2024/18

I serien Rapporter publiseres analyser og kommenterte statistiske resultater fra ulike undersøkelser. Undersøkelser inkluderer både utvalgsundersøkelser, tellinger og registerbaserte undersøkelser.

© Statistisk sentralbyrå

Publisert: 17. juni 2024

ISBN 978-82-587-1979-0 (elektronisk)

ISSN 1892-7513 (elektronisk)

<b>Standardtegn i tabeller</b>	<b>Symbol</b>
<b>Ikke mulig å oppgi tall</b> Tall finnes ikke på dette tidspunktet fordi kategorien ikke var i bruk da tallene ble samlet inn.	.
<b>Tallgrunnlag mangler</b> Tall er ikke kommet inn i våre databaser eller er for usikre til å publiseres.	..
<b>Vises ikke av konfidensialitetshensyn</b> Tall publiseres ikke for å unngå å identifisere personer eller virksomheter.	:
<b>Desimaltegn</b>	,

## Forord

Denne rapporten studerer inflasjonsulikhet og måling av reallønn i Norge fra 2013 til 2022. Prisindekser for hver husholdning beregnes for å belyse hvordan inflasjonen i perioden avhenger av nivået på husholdningenes lønnsinntekt, og hvordan dette påvirker reallønnen. Analysene er gjort basert på modellsystemet LOTTE.

Rapporten er utarbeidet på oppdrag fra Lavlønnsutvalget (NOU 2024: 11, *Lavlønn i Norge*), oppnevnt av Arbeids- og inkluderingsdepartementet.

Statistisk sentralbyrå, 6. mai 2024

Linda Nøstbakken

## Sammendrag

Husholdningenes konsumsammensetning varierer avhengig av inntektsnivå. En husholdning med lave inntekter bruker typisk en større andel av de totale forbruksutgiftene på nødvendighetsvarer, slik som matvarer og strøm. Prisutviklingen på de ulike godene, og dermed inflasjonen husholdningene står ovenfor, vil variere mellom husholdninger med ulik konsumsammensetning. Systematisk høyere prisvekst på goder som utgjør en større del av budsjettet til husholdninger med lav inntekt vil eksempelvis medføre at disse husholdningenes realinntekt øker relativt sett mindre enn for husholdninger med høy inntekt, selv med samme nominell vekst i inntekt.

Vi benytter modellsystemet LOTTE og beregner prisindekser for hver husholdning i Norge. Basert på dette finner vi at inflasjonen i perioden 2013 til 2022 har vært noe høyere for husholdningene med lave lønnsinntekter i perioden. Dette gjelder særlig de siste årene.

## **Abstract**

Households' composition of consumption expenditures varies depending on their income level. Low-income households spend a larger proportion of their total consumption expenditure on necessities, such as food and electricity. The price developments of different goods, and thus the inflation experienced by households, differ among households according to their consumption compositions. Systematically higher price increase on goods that make up a larger part of the budget for low-income households implies that their real income grows relatively less than that of high-income households, even with the same nominal growth in income.

We use the model system LOTTE to calculate price indices for every household in Norway. Based on this analysis, we find that inflation during the period from 2013 to 2022 has been somewhat higher for households with low wage incomes. This applies particularly in recent years.

## Innhold

<b>Forord</b> .....	<b>3</b>
<b>Sammendrag</b> .....	<b>4</b>
<b>Abstract</b> .....	<b>5</b>
<b>1. Innledning</b> .....	<b>7</b>
<b>2. Modellsystemet LOTTE og beregning av husholdningsspesifikke prisindekser</b> .....	<b>8</b>
<b>3. Inflasjonsulikhet og reallønnsutvikling i perioden 2013 til 2022</b> .....	<b>9</b>
<b>4. Oppsummering</b> .....	<b>13</b>
<b>Referanser</b> .....	<b>14</b>
<b>Appendix A: Tabell</b> .....	<b>15</b>

# 1. Innledning

Husholdningenes konsumsammensetning varierer avhengig av inntektsnivå. En husholdning med lave inntekter bruker en større andel av de totale forbruksutgiftene på nødvendighetsvarer, slik som matvarer og strøm. Husholdninger med høyere inntekter derimot bruker en større andel av inntekten på mer luksuspregede goder.<sup>1</sup> Dette gjør at inflasjonen husholdningene står ovenfor kan være ulik, avhengig av inntektsnivået. Systematisk høyere prisvekst på goder som utgjør en større del av budsjettet til husholdninger med lav inntekt medfører at deres realinntekt øker relativt sett mindre enn for husholdninger med høy inntekt, gitt samme nominell vekst i inntekt.

I denne rapporten ser vi nærmere på hvordan inflasjonen har fordelt seg på ulike nivåer av husholdningenes lønnsinntekt fra 2013 frem til 2022. Basert på dette gis det beskrivelser av utvikling i lønnsinntekt i faste priser, det vil si utviklingen i reallønnsinntekt for husholdningene.

Til dette formålet anvender vi mikrosimuleringsmodellen LOTTE-Konsum. LOTTE-Konsum er en del av modellsystemet LOTTE, og beregner (imputerer) konsum for alle husholdninger i Norge fordelt på i alt 30 konsumkategorier.<sup>2</sup> Sammen med skatteberegningsmodellen LOTTE-Skatt kan vi beregne husholdningsspesifikke prisindekser, basert på husholdningenes konsum-mønstre. Vi kan dermed beregne hvordan inflasjonen fordeler seg blant husholdningene og vi kan benytte disse indeksene til å beskrive den reelle inntektsutviklingen for hver enkelt husholdning i økonomien.

Våre beregninger viser at de med lavere lønnsinntekter har opplevd den høyeste inflasjonen. Særlig gjelder dette de siste årene. Det vil si at dersom man ikke tar hensyn til denne ulikheten i inflasjonen, vil en overvurdere veksten i lønnsinntekten målt i faste priser for de med lave lønnsinntekter, og motsatt, undervurdere veksten for dem med høye lønnsinntekter.

---

<sup>1</sup> I økonomifaget bruker vi Engel-elasticiteter til å definere hvorvidt et gode er et nødvendighetsgode eller ikke. Engel-elasticiteten måler den prosentvise økning i forbruket av et gode når inntekten øker med ett prosent. Englelasticitet  $< 1$  definerer et nødvendighetsgode, mens Englelasticitet  $> 1$  definerer et luksusgode.

<sup>2</sup> For en dokumentasjon av modellsystemet, se Jia m.fl. (2024). For et eksempel på anvendelse av modellsystemet, se Lian, Nygård, Thoresen og Vattø (2022).

## 2. Modellsystemet LOTTE og beregning av husholdningsspesifikke prisindekser

LOTTE-Skatt er en skatteberegningsmodell som brukes til å beregne proveny- og fordelingseffekter av endringer i direkte skatter, og er utstrakt brukt i forbindelse med utarbeidelsen av statsbudsjettet. Den er basert på data fra skattemeldingen og flere andre offentlige registre. Populasjonen består av alle bosatte i Norge.

Modellen LOTTE-Konsum er en modell i LOTTE-systemet som har som hovedformål å beskrive fordelingsvirkningene av indirekte skatter. Modellen anvendes til å beregne konsumet for alle husholdninger som inngår i populasjonen for LOTTE-Skatt. Estimering av Engel funksjoner med demografiske variable gir anslag på viktige adferdsparametere, basert på data fra forbruksundersøkelsen. Forbruket til husholdningene i modellen avhenger av husholdningsinntekten, samt antall barn og voksne. Modellen kalibreres også mot aggregerte (makro) tall fra nasjonalregnskapet for de 30 godene som inngår i modellen.<sup>3</sup>

Vi beregner inflasjonen for tre perioder: fra 2013 til 2016, fra 2016 til 2019, og fra 2019 til 2022. For å anslå prisutviklingen knyttet til hvert gode i modellen for disse periodene, bruker vi delindeksene i konsumprisindeksen (KPI). Når forbruket for hver husholdning er bestemt, kan vi beregne husholdningsspesifikke prisindekser basert på konsumsammensetningen i beregningssåret (siste året i perioden) og endringer i priser gjennom perioden. Det vil si at vi bruker en Paasche-prisindeks for hver husholdning  $h$ , uttrykt ved

$$P_{ht} = \frac{\sum_j p_{jt} x_{hjt}}{\sum_j p_{jt-3} x_{hjt}} \equiv \left\{ \sum_j (p_{jt}/p_{jt-3})^{-1} s_{hjt} \right\}^{-1}, \quad (1)$$

hvor  $p_{jt}$ ,  $x_{hjt}$  og  $s_{hjt}$  er henholdsvis pris, kvantum og budsjettandel av gode  $j$  i år  $t$ , hvor  $t = 2016, 2019$  og  $2022$ .<sup>4</sup> Som det kommer frem av siste del i uttrykket, kan vi beregne disse gjennom kjennskap kun til de relative prisendringene og budsjettandelene til godene. Vi henter de relative prisendringene,  $p_{jt}/p_{jt-3}$ , fra delindeksene i KPI, og beregner  $s_{hjt}$  i LOTTE-Konsum.<sup>5</sup> På denne måten endres konsumsammensetningen for hvert beregningssår og periode vi ser på. Utfra dette kan vi også deflatere lønnsinntekten ( $w$ ) for år  $t$  i år  $t-3$  priser som

$$\frac{w_{ht}}{P_{ht}}, \quad (2)$$

og dermed beregne utviklingen i lønnsinntekt i faste priser. Med det tar vi hensyn til at inflasjonen kan variere mellom husholdningene og påvirke målingen av reallønnsvekst.

Merk at det er husholdningens samlede rapporterte lønnsinntekt over året som inngår i beregningene. I tillegg til lønnsnivå, påvirkes den samlede lønnsinntekten av andre forhold slik som arbeidsledighet og antall lønnsinntakere i husholdningene.<sup>6</sup>

<sup>3</sup> Hver høst kalibreres denne modellen mot nye makro tall. Siden modellen vanligvis framføres til påfølgende budsjettår, vil tallene være basert på prognoser. Til formålet beskrevet i denne rapporten har vi isteden rekalkulert modellen mot endelige tall fra nasjonalregnskapet.

<sup>4</sup> Se International Labor Office m.fl. (2004) for en gjennomgang av prisindekser.

<sup>5</sup> I modellen vår inngår også «Nordmenns konsum i utlandet». Denne inngår ikke i KPI, men vi benytter nasjonalregnskapets deflator på denne gruppen.

<sup>6</sup> En annen tilnærming er å bruke månedslønninger og lønnsnivåer hentet fra lønnsstatistikken, se Grini, Johnsen og Kvile (2023) for et eksempel på analyse med slike data. I lønnsstatistikken beregnes månedslønnen ved å omregne deltidslønn til heltidslønn (heltidsekvivalent månedslønn), for så å ta utgangspunkt i at det utbetales lønn i 12 måneder når årslønnen beregnes. Årslønnen her er med andre ord en beregnet størrelse. Dette skiller seg fra vår tilnærming som ser på utviklingen i faktisk årslønnsinntekt.



### 3. Inflasjonsulikhet og reallønnsutvikling i perioden 2013 til 2022

Siden vårt primære fokus her er lønnstakere og utvikling i lønnsinntekt, fokuserer vi på husholdninger der hovedinntektstaker er definert som lønnstaker i modellen LOTTE-Skatt. Hovedinntektstakeren er personen i husholdningene som bidrar mest til husholdningsinntekten, og hovedinntektstaker defineres som lønnstaker dersom størstedelen av inntekten kommer fra lønn. I det følgende har vi rangert disse husholdningene hvert år etter samlet lønnsinntekt i husholdningen og delt dem inn i lønnsdesiler.<sup>7</sup> Merk at sammensetningen av husholdninger vil kunne variere noe over tid.<sup>8</sup> En husholdning kan skifte desil eller den kan falle helt ut dersom den ikke har lønnsinntekt i et eller flere av årene vi ser på. Basert på de beregnede husholdningsspesifikke prisindeksene beskrevet over, kan vi anslå en gjennomsnittlig prisvekst i de tre periodene, 2013-2016, 2016-2019 og 2019-2022, for hver desil, samt anslå den samlede prisveksten fra 2013 til 2022.

I tabell 3.1 vises det at i den første perioden vi ser på, fra 2013 til 2016, er prisveksten tilnærmet identisk for desilene, med en svak tendens til at husholdninger med høyere lønnsinntekt har noe høyere prisvekst. Dette bildet endrer seg når vi ser på perioden 2016-2019. Nå er det husholdninger med lave lønnsinntekter som har opplevd en høyere inflasjon. I enda sterkere grad gjelder dette for perioden fra 2019 til 2022. Her er inflasjonen på 8,7 prosent for desil 10, mens den er 9,6 prosent for desil 1. Dette er hovedsakelige knyttet til den økte inflasjonen i 2022, der særlig prisen på nødvendighetsgoder som matvarer og strøm økte, se også Lian, Nygård, Thoresen og Vattø (2022).<sup>9</sup> For hele perioden sett under ett finner vi at prisveksten for første desil er i underkant av 27 prosent, mens den for desil 10 er 25 prosent.<sup>10</sup>

**Tabell 3.1. Gjennomsnittlig prisvekst i prosent for husholdningene fordelt på lønnsdesiler**

Desil	2013-2016	2016-2019	2019-2022	2013-2022
1	8,3	6,7	9,6	26,7
2	8,3	6,5	9,4	26,2
3	8,4	6,4	9,2	26,0
4	8,4	6,4	9,1	25,8
5	8,4	6,3	9,1	25,6
6	8,4	6,2	9,0	25,5
7	8,4	6,2	9,0	25,4
8	8,4	6,2	8,9	25,3
9	8,4	6,1	8,8	25,2
10	8,5	6,0	8,7	25,0
Alle	8,4	6,3	9,1	25,7

Merknad: Populasjonen består av husholdninger hvor hovedinntektstaker er definert som lønnstaker i LOTTE-Skatt, det vil si at den personen som bidrar mest til husholdningens samlede inntekt har størstedelen av sin inntekt fra lønn. Vi rangerer husholdningene etter samlet lønnsinntekt i periodens siste år. LOTTE-Konsum og delindekser i konsumprisindeksen er brukt til å beregne prisindekser og prisvekst for hver husholdning i dette året.

Siden inflasjonen er ulik for desilene har det betydning for utviklingen i lønnsinntekt målt i faste priser. I tabell 3.2 rapporterer vi den prosentvise veksten i reallønnsinntekt for husholdningene i de tre periodene, 2013-2016, 2016-2019 og 2019-2022. Vi gjør dette både ved å bruke husholdningsspesifikke deflatorer (HI) og en lik deflator (GI) for alle husholdninger, hvor den siste er

<sup>7</sup> Det vil si at vi etter å ha rangert husholdningene etter lønnsinntekten deler inn i 10 like store grupper.

<sup>8</sup> For en internasjonal studie av inflasjonsulikhet som likner vår tilnærming, se Hobijn og Lagakos (2005). De måler utviklingen i inflasjon i USA på husholdningsnivå og ved gjentakende tverrsnittsdata. Et annet eksempel er Kaplan og Schulhofer-Wohl (2017) som benytter scanner data og beregner inflasjon på husholdningsnivå.

<sup>9</sup> Gitt mediafokuset som har vært på økte strøm- og matvarepriser i 2022, vil enkelte kanskje forvente enda større forskjeller i inflasjonen enn rapportert her. Det er imidlertid viktig å merke seg at den økte inflasjonen traff temmelig bredt med hensyn til godegruppene.

<sup>10</sup> For en norsk studie av inflasjonsulikhet, se Hotvedt (2023). Her beregnes inflasjon fra 2012 til 2022 basert på Forbruksundersøkelsen og resultatene tyder på at inflasjonen avtar med høyere inntekt. Inflasjonen beregnes på aggregert nivå for hver desil og antall godegrupper er 12.

gjennomsnittet av alle de husholdningsspesifikke deflatorene. Betydningen av å ta hensyn til inflasjonsulikhet reflekteres ved forskjeller mellom dem.

Fra 2013 til 2016 har lønnsinntektene målt i faste priser den svakeste veksten for de høyeste desilene, og på grunn av at inflasjonen i perioden var svært likt fordelt mellom høy- og lavinntekts-husholdninger har det nær sagt ingen betydning for vekstratene hvorvidt vi tar hensyn til inflasjonsulikhet.<sup>11</sup>

I perioden fra 2016 til 2019 ser vi at det er avvik mellom å bruke den husholdningsspesifikke og den gjennomsnittlige deflatoren. I første desil går veksten i reelle lønnsinntekter ned fra 1,3 prosent til 0,9 prosent ved å ta hensyn til inflasjonsulikhet, mens den går opp fra 2,9 prosent til 3,2 prosent for desil 10. Med andre ord går veksten i desil 10 fra å være noe over det dobbelte av desil 1, til å bli godt over tre ganger så høy. Dette forsterker bildet av at husholdninger med høy lønnsinntekt har fått den kraftigste veksten i reelle lønnsinntekter i perioden.

I den siste perioden, fra 2019 til 2022, har det som forventet også betydning å ta hensyn til inflasjonsulikhet. Med den gjennomsnittlige deflatoren har desil 1 fått en økning i reelle lønnsinntekter på 3,9 prosent, mens desil 10 har fått en økning på 3,2 prosent. Legger vi til grunn den husholdningsspesifikke deflatoren synker veksten i desil 1 til 3,3 prosent, mens den øker til 3,6 prosent i desil 10. Vi får dermed klart høyest vekst i desil 1 når vi bruker den gjennomsnittlige deflatoren, mens det er desil 10 som har hatt største veksten med den husholdningsspesifikke deflatoren.<sup>12</sup>

**Tabell 3.2 Gjennomsnittlig prosentvis vekst i reallønnsinntekt for husholdninger fordelt på lønnsdesiler**

Desil	2013–2016		2016–2019		2019–2022	
	HI	GI	HI	GI	HI	GI
1	4,7	4,6	0,9	1,3	3,3	3,9
2	2,0	1,9	1,5	1,7	2,4	2,6
3	1,0	1,0	1,6	1,7	1,9	2,1
4	0,7	0,7	1,5	1,6	1,8	1,9
5	0,5	0,5	1,5	1,5	2,0	2,0
6	0,1	0,1	1,8	1,8	2,3	2,2
7	-0,1	-0,1	2,3	2,2	2,0	1,9
8	-0,2	-0,2	2,8	2,6	2,0	1,8
9	-0,3	-0,3	3,2	3,0	2,3	2,0
10	-0,3	-0,2	3,2	2,9	3,6	3,2

Merknad: Populasjonen består av husholdninger hvor hovedinntektstaker er definert som lønnstaker i LOTTE-Skatt, det vil si at den personen som bidrar mest til husholdningens samlede inntekt har størstedelen av sin inntekt fra lønn. Vi rangerer husholdningene etter samlet lønnsinntekt hvert år. LOTTE-Konsum og delindekser i konsumprisindeksen er brukt til å beregne husholdningsspesifikke prisindekser (HI). Vi sammenligner dette mot å deflatere med gjennomsnittlig indeks (GI) for alle husholdninger, og måler den relative økningen i prosent. I 2022 benyttes framførte tall for lønnsinntekt.

For å beskrive hva inflasjonsulikhet betyr for realinntektsnivået i husholdningene, viser tabell 3.3 husholdningenes lønnsinntekt i faste 2013-kroner for årene 2016, 2019 og 2022. Som forventet, gitt liten inflasjonsulikhet i perioden fra 2013 til 2016, finner vi liten forskjell mellom å deflatere lønnsinntektene med husholdningsspesifikk og gjennomsnittlig prisindeks i 2016. I desil 10 vil en gjennomsnittlig deflator overvurdere lønnsinntektene målt i 2013-kroner med 1800 kroner. Motsatt undervurderes lønnsinntekten i desil 1 med 200 kroner.

Dette endrer seg når vi ser på lønnsinntektene i 2019. Som en følge av at inflasjonen har vært høyere blant de med lavere lønnsinntekt i perioden fra 2016 til 2019, overvurderes lønnsinntekten i 2019 i de laveste desilene ved bruk av en gjennomsnittlig deflator, mens den undervurderes i de

<sup>11</sup> Som diskutert i Grini, Røv og Konci (2023), var dette en periode som var preget av oljekrise og økt ledighet blant mange høytlønnte i tilknytning til oljesektoren.

<sup>12</sup> Merk at vi bruker framførte tall for lønnsinntekt fra modellen LOTTE-Skatt i 2022.

høyeste desilene. Det samme mønsteret ser vi også i 2022, men i enda sterkere grad som følge av den økte inflasjonsulikheten i perioden fra 2019 til 2022. I desil 10 i 2022 undervurderes lønnsinntekten med 10 300 kroner, mens den i desil 1 overvurderes med 2 100 kroner. Generelt overvurderes lønnsinntekten (målt i faste priser) i desilene til og med desil 4 når man deflaterer med den gjennomsnittlige prisindeksen istedenfor den husholdningsspesifikke prisindeksen.

**Tabell 3.3 Utvikling i lønnsinntekt deflatert med husholdningsspesifikk (HI) og gjennomsnittlig prisindeks (GI), 2013-kroner**

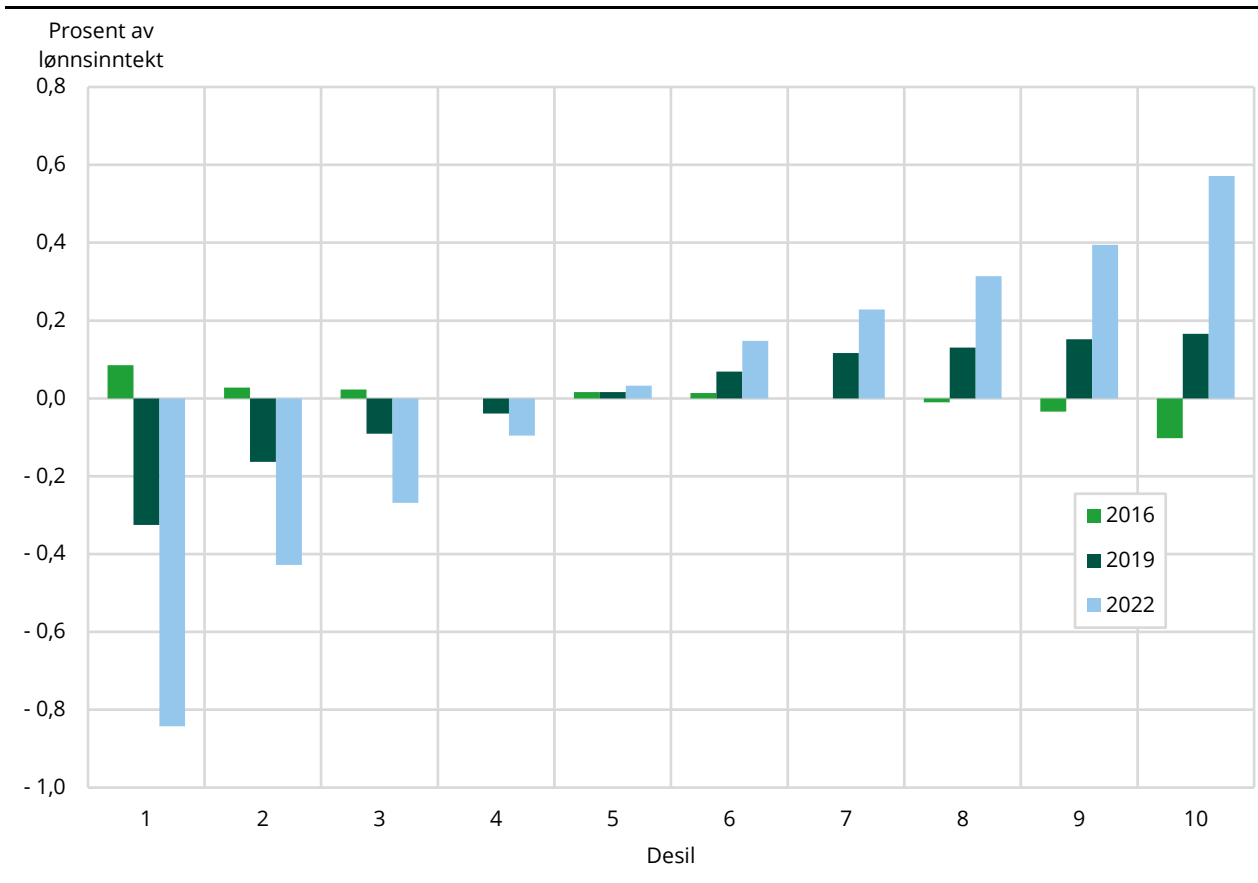
Desil	2013		2016		2019		2022	
			HI	GI	HI	GI	HI	GI
1	235 200		246 300	246 100	248 500	249 300	256 800	258 900
2	360 600		367 700	367 600	373 200	373 800	382 100	383 700
3	435 200		439 500	439 400	446 500	446 900	455 100	456 300
4	510 000		513 700	513 700	521 500	521 700	531 100	531 600
5	606 800		610 000	609 900	619 200	619 100	631 700	631 500
6	729 500		730 200	730 100	743 600	743 100	760 500	759 400
7	857 100		856 200	856 200	876 100	875 100	894 000	892 000
8	995 300		993 700	993 800	1 021 300	1 020 000	1 041 900	1 038 700
9	1 185 100		1 181 400	1 181 800	1 218 600	1 216 800	1 246 100	1 241 300
10	1 755 000		1 750 300	1 752 100	1 806 300	1 803 400	1 872 200	1 861 900

Merknad: Populasjonen består av husholdninger hvor hovedinntektstaker er definert som lønnstaker i LOTTE-Skatt, det vil si at den personen som bidrar mest til husholdningens samlede inntekt har størstedelen av sin inntekt fra lønn. Vi rangerer husholdningene etter samlet lønnsinntekt hver år. LOTTE-Konsum og delindekser i konsumprisindeksen er brukt til å beregne husholdningsspesifikke prisindekser (HI) og deflatere lønnsinntekten til 2013-kroner. Vi sammenligner denne mot å deflatere med gjennomsnittlig indeks (GI) for alle husholdninger. I 2022 benyttes framførte tall for lønnsinntekt.

I figur 1 beskriver vi den relative økningen i lønnsinntekt målt i faste priser når vi tar hensyn til at husholdningene står ovenfor ulik inflasjon (HI) framfor å benytte den gjennomsnittlige indeksen (GI).<sup>13</sup> Vi finner igjen at realinntektene i 2019 og 2022 øker i desilene 5-10 når vi innfører den husholdningsspesifikke deflatoren istedenfor å benytte den gjennomsnittlige deflatoren. Den relativt sett største overvurderingen av realinntekt ved en generell deflator finner vi i desil 1. Her får vi drøyt 0,8 prosent nedgang i 2022 når vi tar hensyn til inflasjonsulikhet. I desil 10 undervurderes inntekten når man benytter den gjennomsnittlige indeksen, og den øker med om lag 0,6 prosent når man tar hensyn til inflasjonsulikhet.

<sup>13</sup> Se tabell A1. i vedlegg for lønnsinntekter i løpende priser.

**Figur 3.1 Prosentvis økning i husholdningenes lønnsinntekt målt i 2013-kroner ved bruk av en husholdningsspesifikk deflator relativt til en gjennomsnittlig deflator**



Merknad: Populasjonen består av husholdninger hvor hovedinntektstaker er definert som lønnstaker i LOTTE-Skatt, det vil si at den personen som bidrar mest til husholdningens samlede inntekt har størstedelen av sin inntekt fra lønn. Vi rangerer husholdningene etter samlet lønnsinntekt hvert år. LOTTE-Konsum og delindekser i konsumprisindeksen er brukt til å beregne husholdningsspesifikke prisindekser (HI) og deflatere lønnsinntekten til 2013-kroner. Vi sammenligner dette mot å deflatere med gjennomsnittlig indeks (GI) for alle husholdninger, og måler den relative økningen i prosent. I 2022 benyttes framførte tall for lønnsinntekt.

## 4. Oppsummering

Vi har i denne rapporten sett nærmere på hvordan den husholdningsspesifikke inflasjonen varierer med lønnsinntekten. Gjennom å benytte mikrosimuleringsmodellen LOTTE-Konsum og prisutviklingen på i alt 30 goder fra 2013 til 2022, finner vi at den husholdningsspesifikke inflasjonen i perioden sett under ett avtar med høyere lønnsinntekt.

Vi beskriver betydning av dette for inntektsutviklingen målt i faste priser. Ved å ta hensyn til inflasjonsulikhet viser vi at for perioden 2016 til 2022 reduseres realinntektsveksten noe for de med lave lønnsinntekter, mens den øker for de med høye lønnsinntekter. Målt i 2013-kroner (i faste priser) vil lønnsinntekten i 2022 ligge 10 300 kroner høyere for desil 10, noe som tilsvarer en økning på om lag 0,6 prosent. For 1. desil vil lønnsinntekten ligge 2 100 kroner lavere når vi tar hensyn til inflasjonsulikhet. Dette tilsvarer en nedgang i lønnsinntekten målt i 2013-kroner på drøyt 0,8 prosent.

## Referanser

- International Labor Office m.fl. (2004): *Consumer price index manual: Theory and practice*.  
[https://www.ilo.org/wcmsp5/groups/public/---dgreports/---stat/documents/publication/wcms\\_761444.pdf](https://www.ilo.org/wcmsp5/groups/public/---dgreports/---stat/documents/publication/wcms_761444.pdf)
- Grini, K. H., V. Røv og E. Konci (2023): *Månedslønn og ulikhet gjennom 25 år*, Rapporter 33/2023, Statistisk sentralbyrå.
- Grini, K. H., M. B. Johnsen og J. Kvile (2023): *En kartlegging av jobbene og lønnstakerne med lav lønn*, Rapporter 40/2023, Statistisk sentralbyrå.
- Hobijn, B. og D. Lagakos (2005): Inflation inequality in the United States, *Review of Income and Wealth* 51(4), 581-606.
- Kaplan, G. og S. Schulhofer-Whol (2017): Inflation at the household level, *Journal of Monetary Economics* 91, 19-38.
- Hotvedt, N. (2023): Norske prisindekser på tvers av inntektsgrupper og regioner for perioden 2012 til 2022, Masteroppgave, Økonomisk institutt, Universitetet i Oslo.
- Lian, B., O. E. Nygård, T. O. Thoresen og T. E. Vattø (2022): *De økte utgiftene for husholdningene i 2022 – hvem rammes mest?* Rapporter 46/2022, Statistisk sentralbyrå.
- Jia, Z., B. M. Larsen, B. Lian, R. Nesbakken, O. E. Nygård, T. O. Thoresen og T. E. Vattø (2024): The LOTTE system of microsimulation models, *The International Journal of Microsimulation*, forthcoming.

## Vedlegg A: Tabell

**Tabell A1 Utvikling i lønnsinntekt, løpende priser**

Desil	2013	2016	2019	2022
1	235 200	266 700	287 200	325 400
2	360 600	398 400	430 700	482 200
3	435 200	476 300	515 000	573 400
4	510 000	556 800	601 100	668 100
5	606 800	661 000	713 300	793 700
6	729 500	791 300	856 200	954 400
7	857 100	928 000	1 008 300	1 121 000
8	995 300	1 077 200	1 175 200	1 305 400
9	1 185 100	1 280 900	1 402 000	1 560 100
10	1 755 000	1 898 900	2 077 900	2 340 000

Kilde: LOTTE-skatt. Tallene for 2022 er basert på fremførte tall.